

玉溪市红塔区大营街街道国土空间规划 (2021-2035年)草案 (公示稿)

建立国土空间规划体系并监督实施是党中央、国务院作出的重大部署。按照国家、云南省、玉溪市、红塔区国土空间规划相关要求，玉溪市红塔区自然资源局会同大营街街道办事处组织编制《玉溪市红塔区大营街街道国土空间规划（2021—2035年）》。

目前规划已形成初步成果，为深入贯彻以人民为中心的发展思想，进一步提高规划科学性、可实施性，现向社会公开征求草案意见，广泛听取各方意见建议，凝聚公众智慧。

一、公示时间

2024年7月12日-2024年8月11日，为期30日。

二、公示方式

玉溪市红塔区人民政府门户网站：<http://www.hongta.gov.cn/>。

三、公众意见收集途径

1、电子邮件：htqkjghg@126.com

2、邮寄地址：红塔区康井路11号国土空间规划股

（邮件标题或信件封面请注明（“红塔区大营街街道国土空间规划意见建议”））

3、联系电话：0877-2021620

注：本次成果为公众征求意见稿，一切以最终批复为准。

部分图片来源于网络，如涉及版权问题，请与大营街街道办事处联系。

玉溪市红塔区大营街街道国土空间规划 (2021—2035年)

草案公示稿



大营街街道办事处

2024年7月

前言

PREFACE

为贯彻落实党的二十大精神，落实党中央、国务院关于推进“多规合一”、“建立国土空间规划体系并监督实施”的决策部署和《中共中央国务院关于建立国土空间规划体系并监督实施的若干意见》等文件精神，建立责权清晰、科学高效的国土空间规划体系，整体谋划新时代国土空间开发保护格局，按照国家、云南省统一安排部署和玉溪市委、市政府，红塔区委、区政府的工作安排，玉溪市红塔区自然资源局会同大营街街道办事处组织编制《玉溪市红塔区大营街街道国土空间规划（2021—2035年）》（以下简称《规划》）。

《规划》严格落实《玉溪市国土空间总体规划（2021—2035年）》、《玉溪市红塔区国土空间总体规划（2021—2035年）》的相关要求，结合大营街街道区位优势、自然生态、产业发展、历史人文等特征，谋划大营街街道未来一定时期内空间发展蓝图和战略部署。是对上级国土空间总体规划以及专项规划的细化落实，是编制详细规划（含村庄规划）的基础，为实施国土空间用途管制提供基本依据，是完善空间治理体系与实现治理能力现代化的有效手段。

目前已形成规划草案，为广泛凝聚社会共识现将规划草案进行公示，望社会公众积极参与，共谋大营街道发展。



规划期限与范围

（一）规划范围

大营街道行政辖区内全域国土空间。包含大营街社区、杯湖社区、赵桅社区、常里社区、师旗社区、甸苴社区、郭井社区、赤马社区、龙潭社区、大密罗社区10个社区。

（二）规划期限

规划基期年为2020年，规划期限为2021—2035年。

近期

2021-2025年

远期

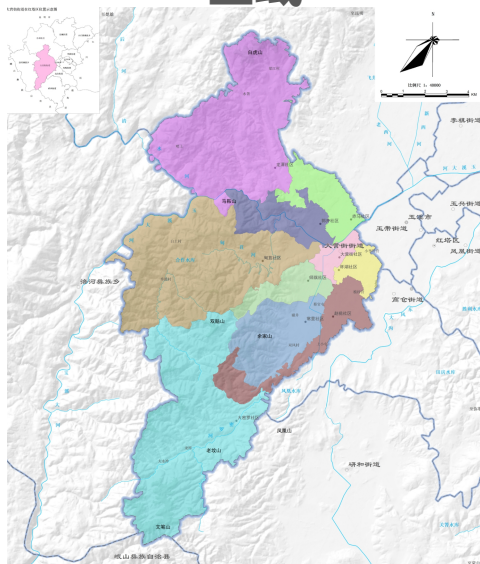
2026-2035年

愿景展望

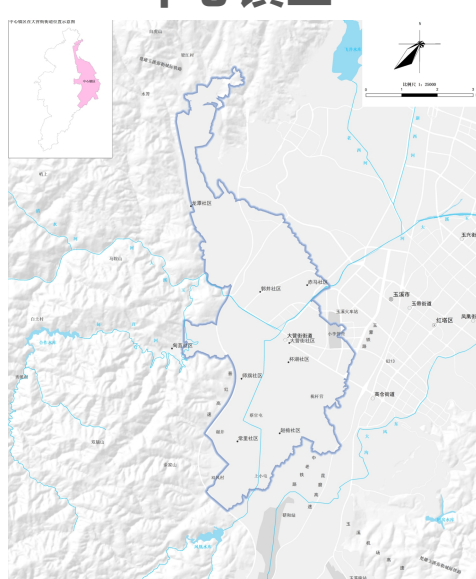
2050年

（三）规划层次

全域



中心镇区



（四）发展规模

到2035年

街道常住人口：8.7万人

城镇化率：80%

目 录

CONTENTS

- 01 发展定位与目标
- 02 国土空间结构和用地布局
- 03 资源保护与利用
- 04 镇村统筹发展
- 05 基础设施支撑体系
- 06 生态修复与国土综合整治
- 07 中心镇区规划
- 08 规划传导与实施保障

An aerial photograph of a cityscape under a bright blue sky with scattered white clouds. In the foreground, there are lush green trees and a street with several cars parked. The middle ground shows a dense residential area with various buildings, including some with traditional-style roofs. In the background, more modern high-rise apartment buildings are visible against the horizon. A semi-transparent rectangular box is centered over the image, containing the text '-01-' and '发展定位与目标' in white.

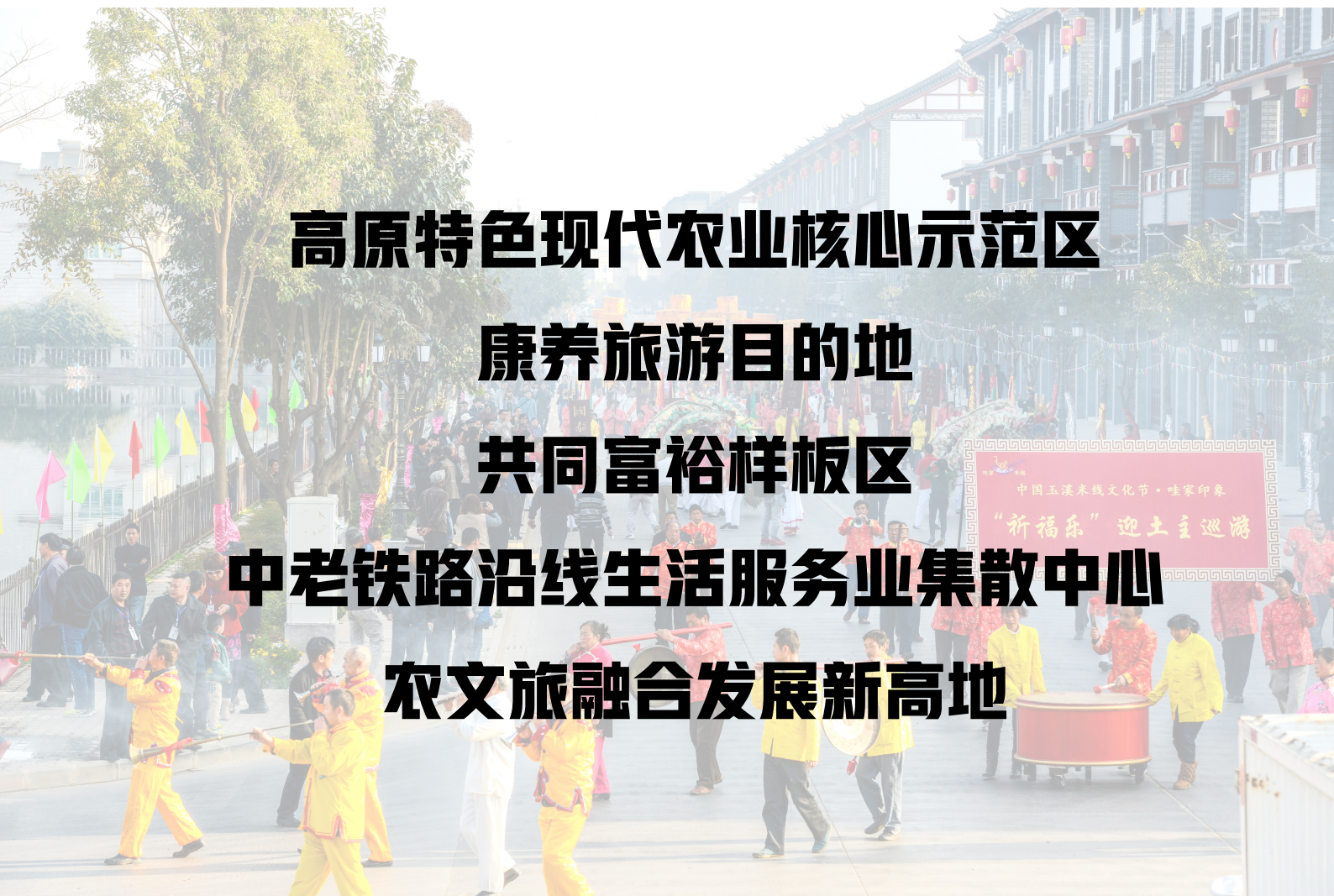
-01-

发展定位与目标



1.1 规划定位

落实《玉溪市国土空间总体规划（2021-2035年）》、《玉溪市红塔区国土空间总体规划（2021-2035年）》对大营街街道“**城市化地区**”的主体功能定位。立足大营街发展实际，明确大营街发展定位。



高原特色现代农业核心示范区

康养旅游目的地

共同富裕样板区

中老铁路沿线生活服务业集散中心

农文旅融合发展新高地

未来，大营街还将打造集温泉度假、民俗体验、休闲康养为一体的玉溪旅游新中心、宜居宜业宜游的高品质生活体验地、5A级旅游景区的幸福小镇，这将极大地增强对周边地区的经济辐射带动，进一步拓宽就业渠道，增加集体收入和居民收入。



1.2 发展目标

2025年

到2025年国土空间底线得到严格管控；森林、湿地等生态功能得到大幅提升；主体功能区战略得到落实；城乡融合发展水平不断提高；产业布局和要素保障更为优化；历史文化保护体系基本建成，城乡绿美建设任务基本完成；人民生活水平稳步提高。

2035年

到2035年国土空间治理体系和治理能力现代化基本实现；坝区土地资源配置精准集约，区域粮食安全和城市生态安全更加巩固；城市功能完善；建成玉溪旅游新中心、宜居宜业宜游的高品质生活体验地、5A级旅游景区的幸福小镇。





1.3 发展策略

生态保护战略

严守生态保护红线，落实生态+。划定生态控制线作为发展底线明确空间管制要求，推进综合整治与生态修复，实施森林植被生态保护修复工程，推进河流生态修复、保护和利用工程。把绿色发展理念融入到发展的各个方面，实现生态效益、经济效益和社会效益的有机统一。



区域协调发展战略

以中心镇区为重点，完善城镇职能，从交通、职能、产业等方面积极融入红塔乃至滇中地区。强化镇区及城区周边村庄与红塔区的产业、交通及市政基础设施等的协调。



全域国土综合整治战略

综合考虑生态环境保护和城市发展诉求，统筹考虑“山水林田河”各类自然要素保障能力，为产业发展、基础设施、公共服务、生态保护、公益事业、农房建设等提供用地保障。



新型城镇化发展战略

突出地方特色、彰显文化内涵、优化空间结构、完善设施配置，强化产业支撑和创新驱动，积极推进城镇基础设施向农村延伸、公共服务设施向农村覆盖、第三产业向农村辐射，增强农村地区的发展能力，共同形成城乡协调、互动的发展格局。以“分类引导、特色整合”有序引导村庄居民点调整，优化村庄居民点布局，按照服务人口规模，配套不同标准的公共服务和基础设施，营造优美的景观环境和公共活动空间。





-02-

国土空间结构和
用地布局



2.1 底线约束

按照耕地和永久基本农田、生态保护红线、城镇开发边界的优先序在国土空间规划中统筹划定落实三条控制线。

永久基本农田

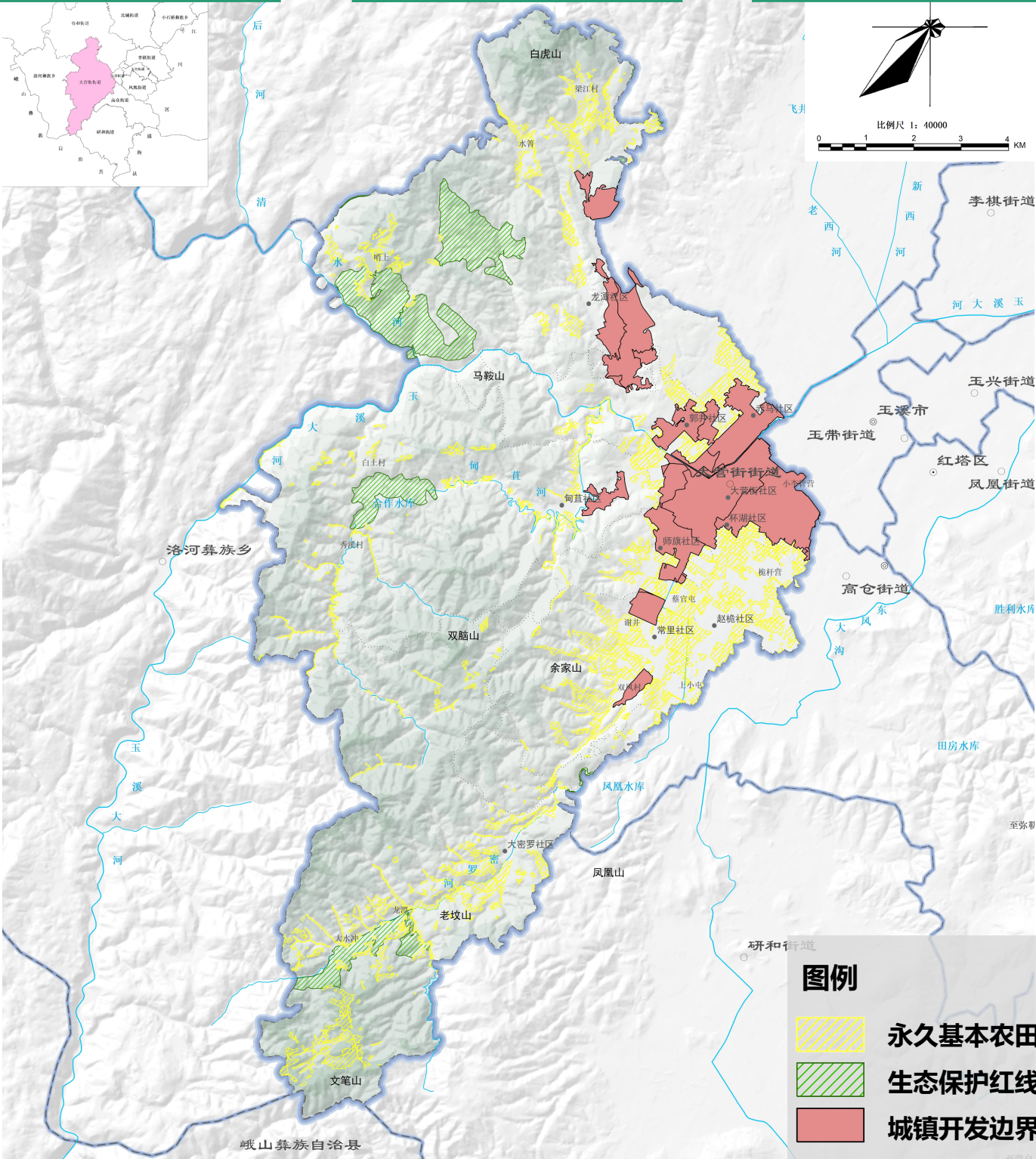
耕地面积不少于1317.6公顷，
永久基本农田面积不低于
976.00公顷。

生态保护红线

生态保护红线面积不低于
575公顷。

城镇开发边界

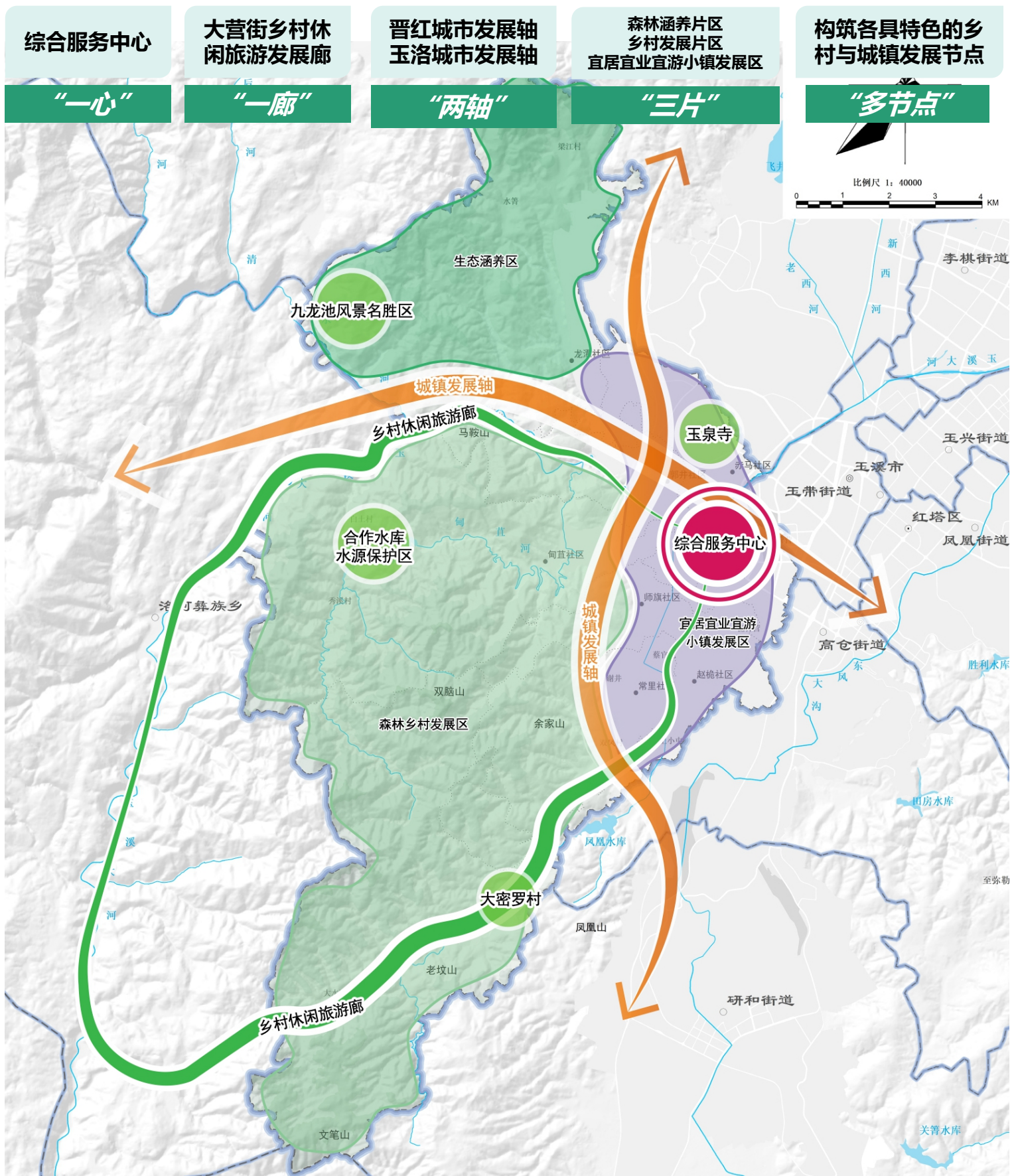
城镇开发边界面积为
966.54公顷。





2.2 空间格局优化

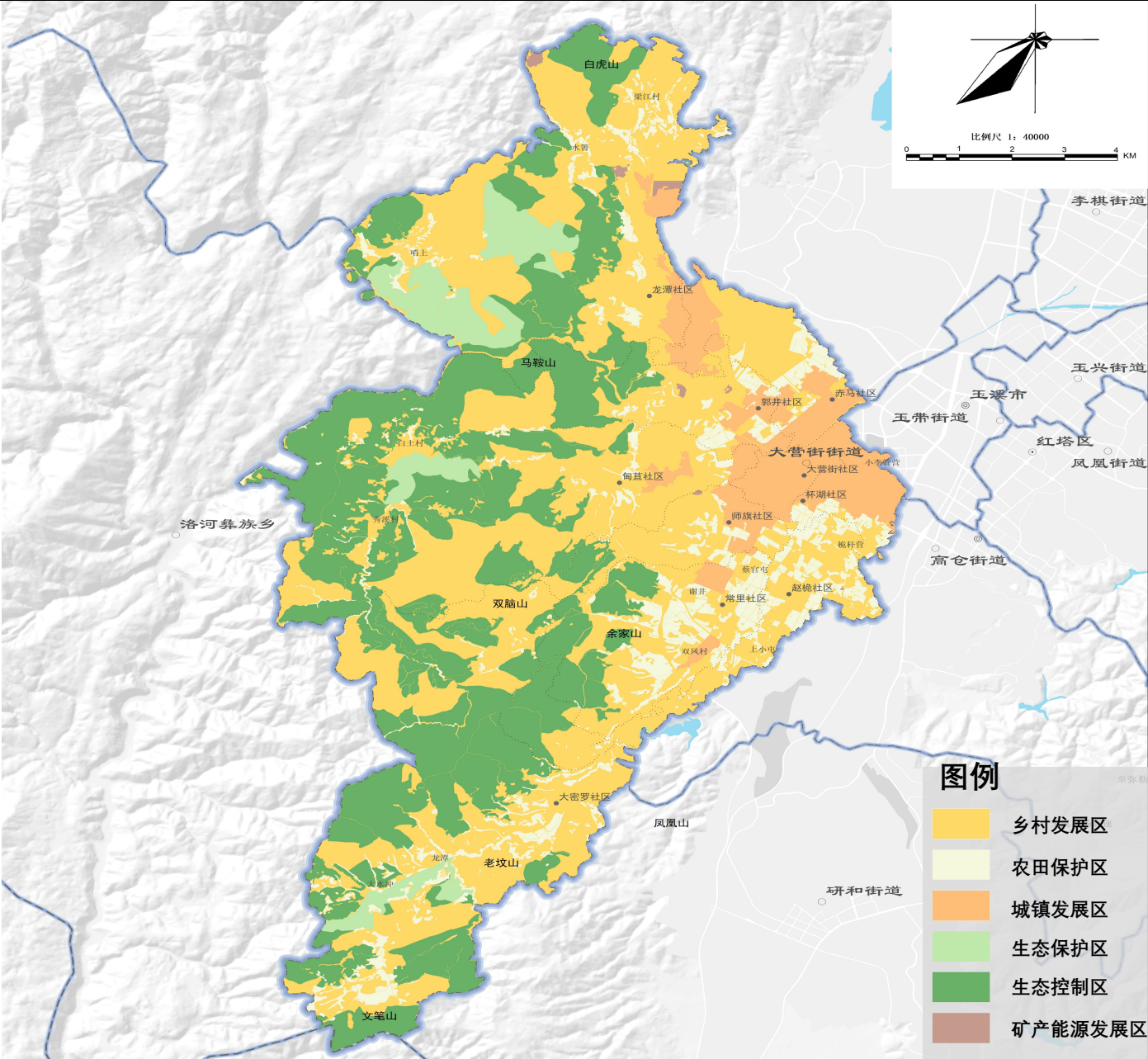
“一心一廊两轴三片多点”的国土空间总体格局





2.3 国土空间规划分区

分区名称	管控要求
生态保护区	以严格保护、禁止开发区域进行管理，实行最严格的准入制度，任何单位和个人不得擅自占用或改变原国土用途。
生态控制区	以保护为主，仅允许在不降低生态功能、不破坏生态系统的前提下依法依规进行适度开发利用。
农田保护区	按照耕地、永久基本农田保护相关法律法规进行管理，禁止违规占用从事非农建设，鼓励开展高标准农田建设和土地整治。
城镇发展区	所有建设行为应按照详纸规划进行精细化管理，对各类城镇建设土地用途和建设行为提出准入要求，城镇发展区外原则上不得进行城镇集中建设。
乡村发展区	按照“详细规划+规划许可”和“约束指标+分区准入”的方式根据具体土地用途类型进行管理。
矿产能源发展区	矿产能源发展区严格执行国家和云南省关于矿业权涉及生态保护红线、永久基本农田和其他各类保护区的管控要求。





-03-

资源保护与利用



3.1 自然资源保护与利用

耕地资源

严守耕地保护红线

严格落实耕地保护任务；全面实施年度耕地“进出平衡”；稳妥有序逐步推进耕地恢复；加大农用地和建设用地整治，有效增加耕地面积；实施耕地后备资源开发和战略储备；实施云南省耕地后备资源空间划定。确保2035年落实耕地保护指标1.9764万亩，2035年落实永久基本农田保护指标1.4640万亩。

强化永久基本农田特殊保护

足额划定，守住永久基本农田红线；严格落实永久基本农田保护制度；严格永久基本农田的占用与补划。至2035年，大营街街道永久基本农田保护面积不少于1.4640万亩。

提升耕地质量

夯实高标准农田建设；开展耕地质量提升行动；夯实耕作层剥离再利用；建立健全耕地休耕轮作制度。至2035年大营街街道永久基本农田内高标准农田全覆盖。

全面落实耕地用途管制

压实耕地保护主体责任，落实田长职责；严格管控耕地种植结构，防止耕地“非粮化”；严格控制非农建设占用耕地，制止耕地“非农化”。





3.1 自然资源保护与利用

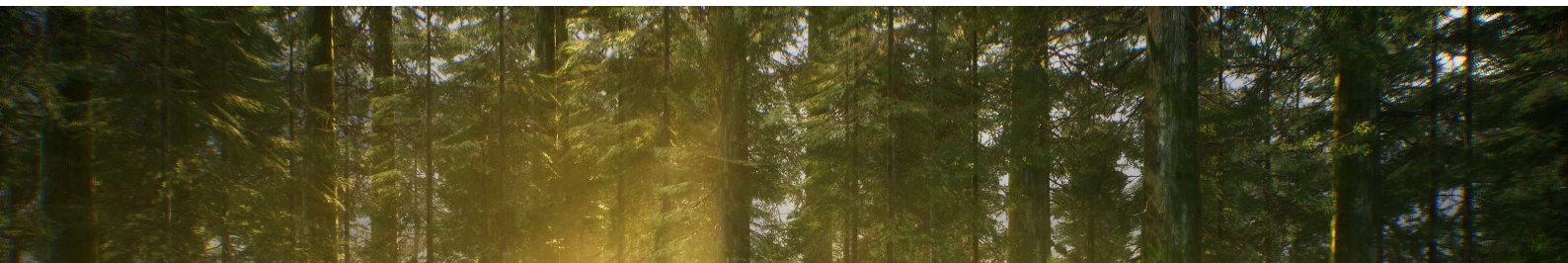
林草湿资源

合理利用林地资源

明确林地资源保护与利用目标；强化林地资源管控；实施林地分级保护；统筹林地资源开发利用。在规划期内适时开展重要生态系统保护和修复重大工程工程，增加林地面积。

合理安排草地资源保护与利用

持续增加区域草原综合植被覆盖度；加强草地资源保护；推进林草融合，统筹林草发展。



水资源

水资源利用目标

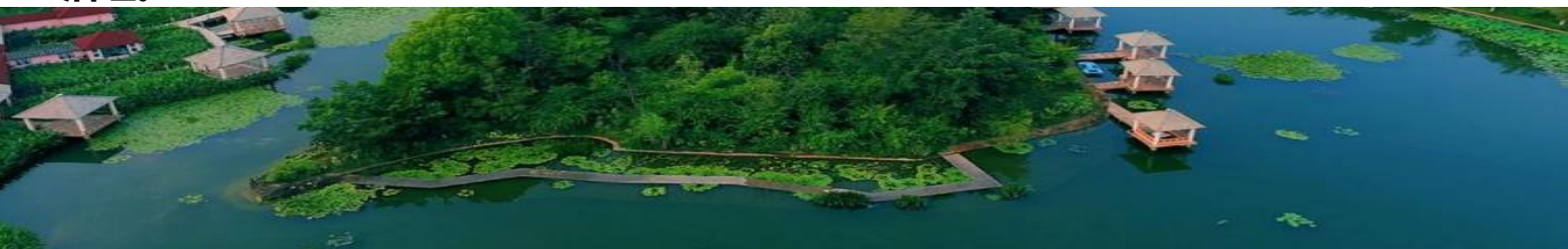
强化水资源刚性约束，严格控制用水总量。实行严格的水资源管理制度，实施水资源消耗总量和强度双控行动。

完善水资源保护、强化水资源配置

加强对合作水库饮用水水源保护区保护；强化优良水体及饮用水源水质保护；加快滇中引水工程建设，提高水资源配置保障能力；持续推进节水型社会建设。

加强河湖管理

明确河湖水域岸线边界，严格河湖水域岸线用途管制；持续推进水生态保护和环境综合治理。





3.1 自然资源保护与利用

能矿资源

优化矿产勘查开发与保护布局

统筹矿产勘查开采调控方向。在严格落实省、市级规划在红塔区区域内的矿产勘查保护布局的基础上，落实红塔区部署，确定重点、限制、禁止勘查开采矿种。

明确矿产资源产业重点发展区域。以大营街街道矿产资源赋存特点和相关产业空间布局，结合区域经济发展要求重点打造产业重点发展区域。

增强矿产资源勘查开发利用与保护

调整矿山开采规模结构。减少小型矿山数量，提高大中型矿山数量比重。新建矿山严格执行《玉溪市红塔区矿产资源总体规划（2021—2025年）》确定的矿山最低开采规模。

严格制定矿产资源开采准入条件。避免开采矿产资源占用各级各类管控区域。

持续推进矿业绿色发展

推进绿色矿山建设。围绕生态文明建设总体要求，将绿色发展理念贯穿于矿产资源开发利用与保护全过程。

节约集约利用矿产资源推动绿色发展。坚持以集约、高效和重挖掘存量转变的矿产资源利用目标，着力提升节约高效利用资源的能力和水平。





3.1

自然资源保护与利用

历史文化资源

落实文物保护单位、历史建筑分级分类保护要求，核心保护范围、建设控制地带管控要求。

1处市级文物保护单位
郭井郭家宅

6处区级文物保护单位
(赤马庙、汇溪桥、甸尾观象楼与得月亭、甸尾龙吟寺、广卫王家宅、郭井郭氏宗祠)

3处一般文物保护单位
(大营街玉泉寺、双凤无量寺、师旗朱家宅)

11处历史建筑



An aerial photograph of a city and its surrounding landscape. The city is visible in the middle ground, with various buildings and infrastructure. The foreground is dominated by a dense forest of tall, thin trees. The background shows rolling hills and mountains under a bright blue sky with scattered white clouds. A semi-transparent grey rectangular box is overlaid on the center of the image, containing the text '-04-' and '镇村统筹发展'.

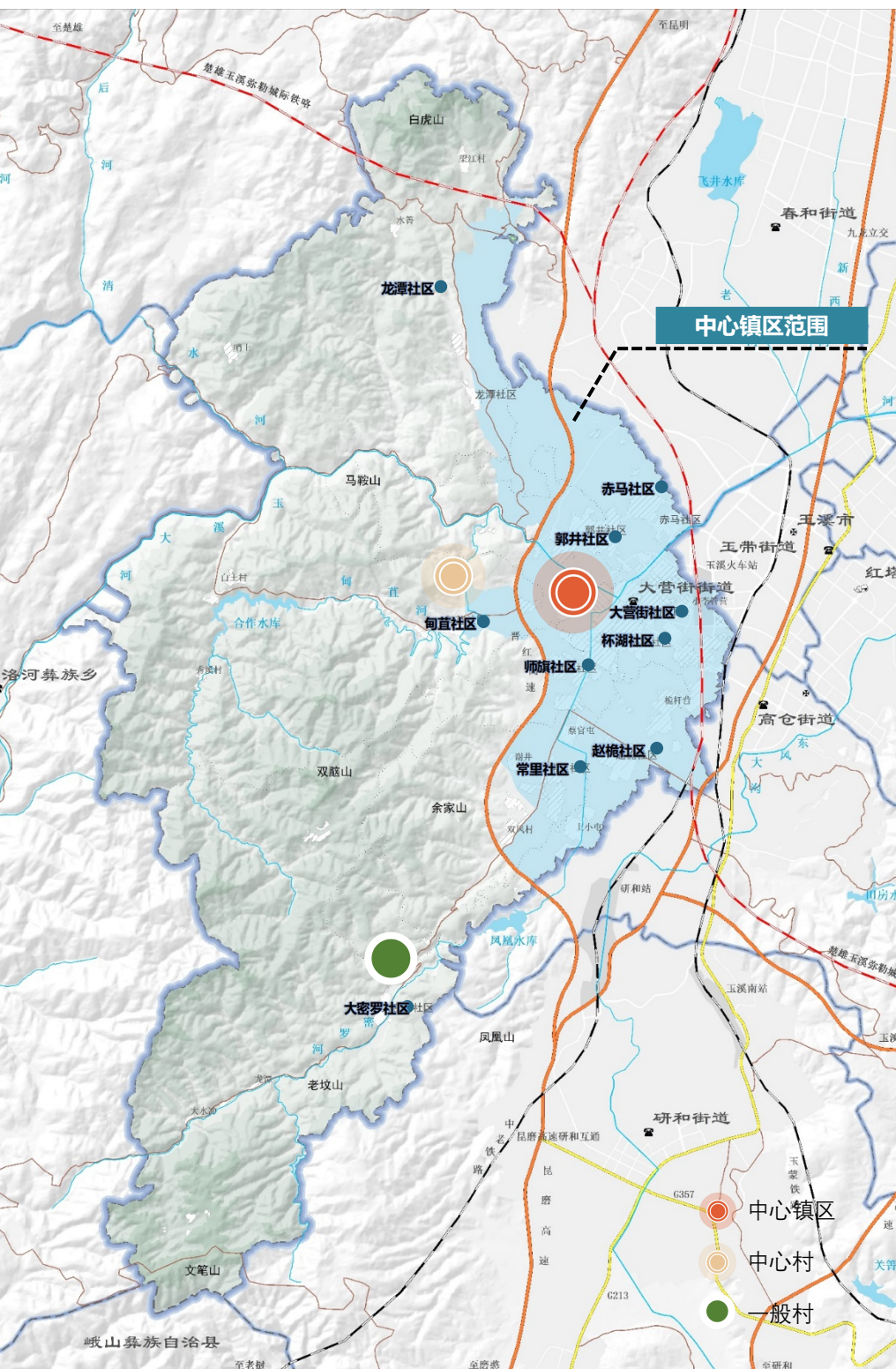
-04-

镇村统筹发展



4.1 强化镇村体系结构

构建“中心镇区-中心村-一般村”的三级镇村体系



中心镇区 (1个)： 是街道的政治、经济、文化及综合性服务中心，集中全域大部分公共服务设施，是人口和建设最密集的区域，重点提升工业、商贸、科教、医疗、信息和技能培训等综合性公共服务水平，充分发挥镇区的辐射和带动作用
(含大营街社区、杯湖社区、赵桅社区、常里社区、师旗社区、郭井社区、出马社区、龙潭社区)

中心村 (1个)： 结合产业布局，合理布局中心村。**含甸苴社区**

一般村 (1个)： **大密罗社区为一般村**

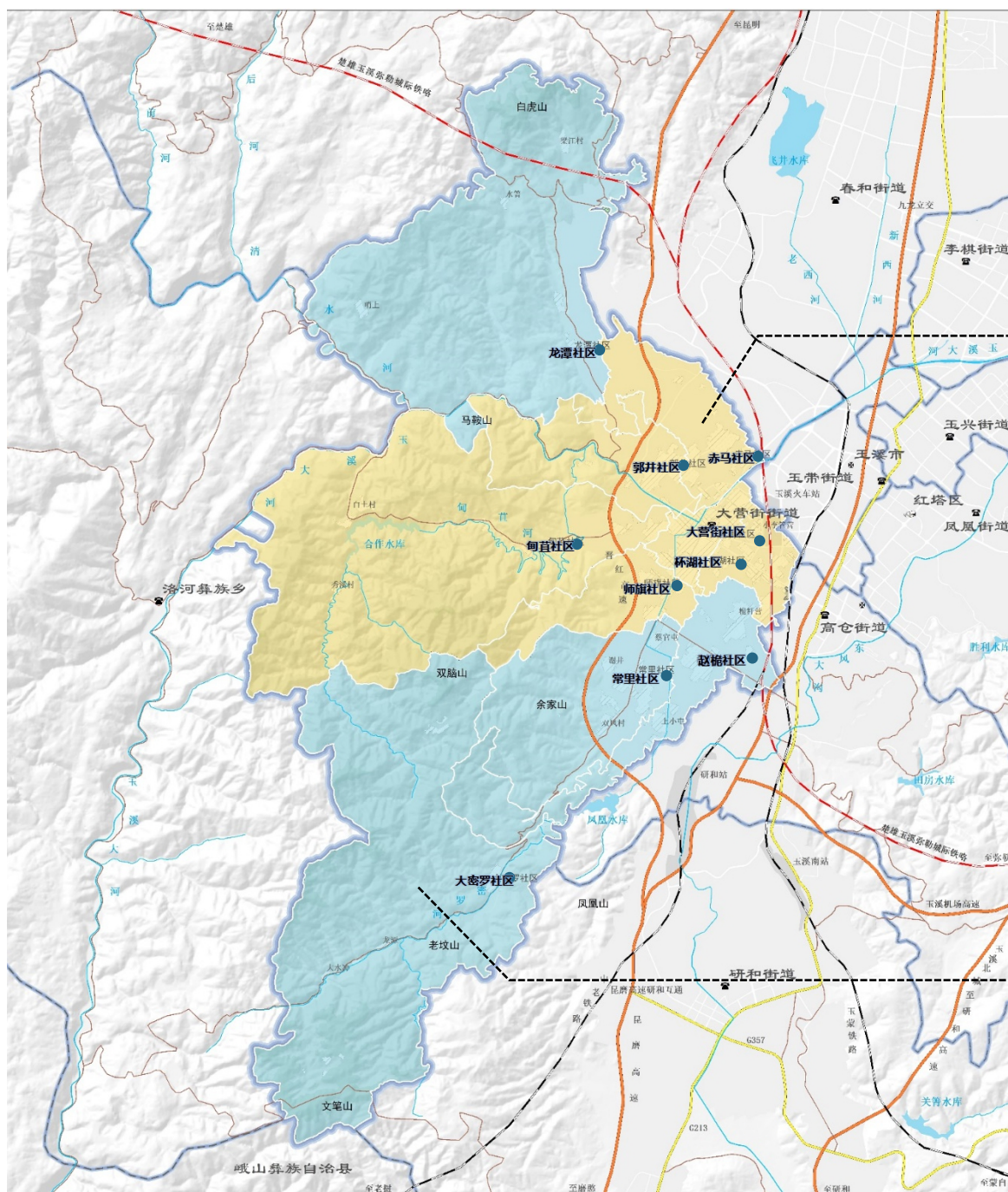


4.2 明确村庄分类

集聚发展类：引导村庄居民点集中建设，在村庄建设边界内合理布局各类用地，引导周边自然村居民向该类型村庄集聚

城郊融合类：承接城镇功能外溢，统筹乡村产业布局，壮大村集体经济

明确村庄分类



城郊融合类

赤马社区、郭井社区、甸苴社区、师旗社区、杯湖社区

集聚发展类

大密罗社区、龙潭社区、赵梳社区、常里社区



4.3 促进产业融合发展

三产并驱，促进产城融合发展，重点保障产业用地，助力“工业倍增计划”



优化装备制造业



升级商业商务产业



保护与发展并进，
推动文旅产业发展



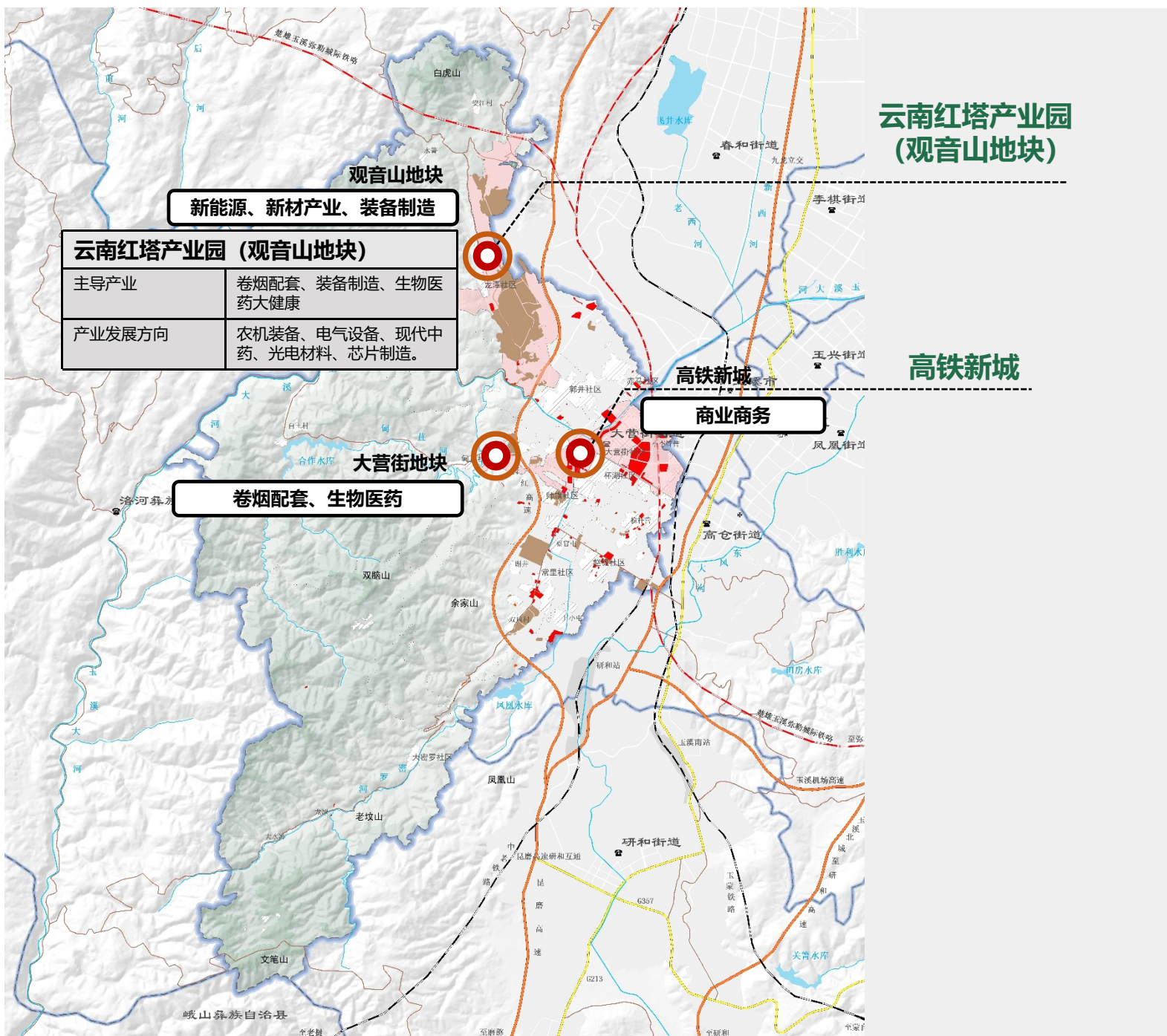
助力生物医药发展



积极推进新能源新材料
产业



稳固卷烟及配套产业



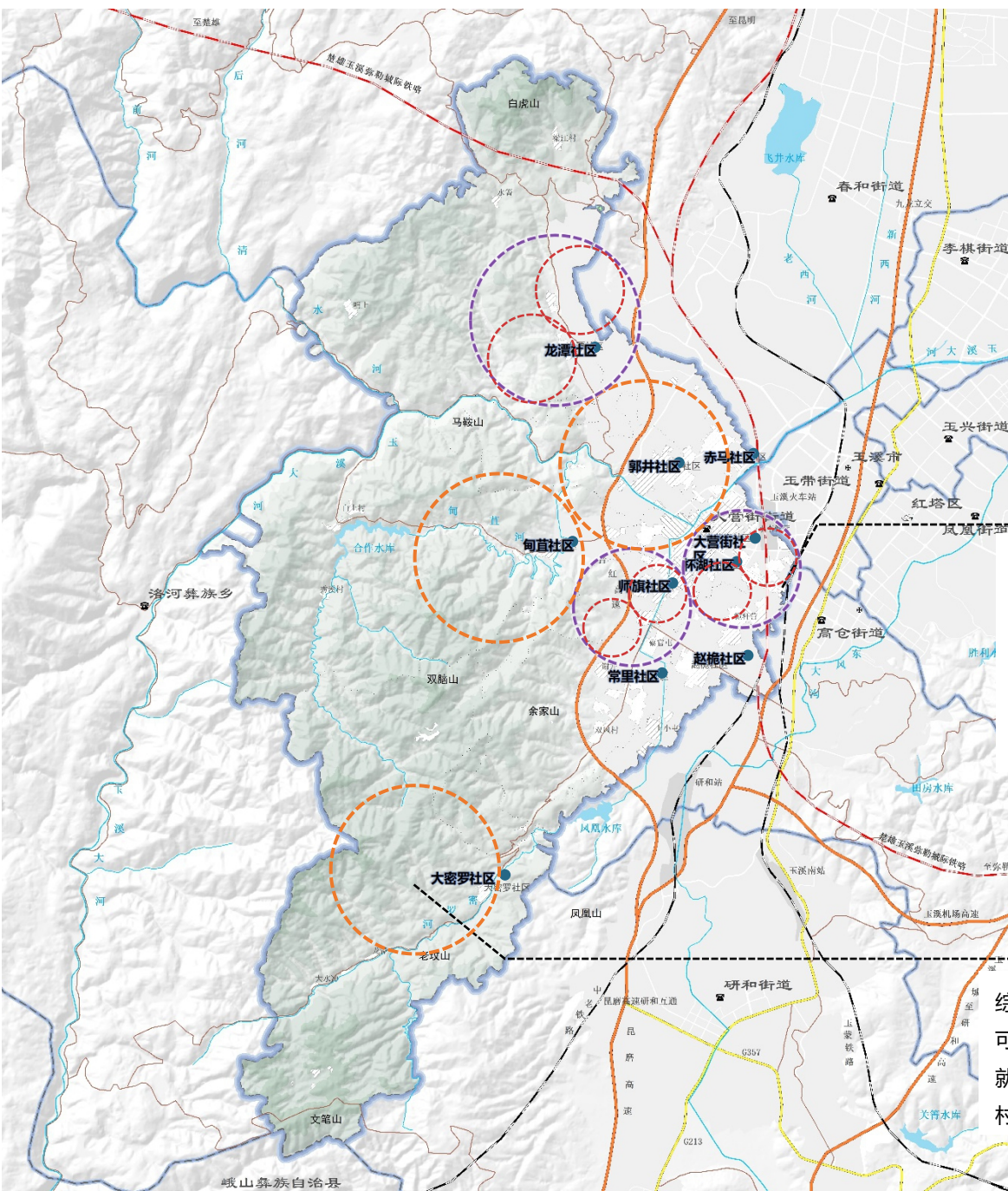


4.4 构建城乡生活圈

构建“城镇生活圈、乡村社区生活圈”两类生活圈

依托大营街社区、师旗社区重点布局城镇服务设施，形成2个15分钟社区生活圈和4个5-10分钟生活圈。围绕云南红塔产业园布局1个15分钟城镇生活圈（产业生活圈），2个5-10分钟生活圈。

依托各中心村，配置最基本的生活服务保障设施，加强人居环境整治和公共空间品质提升。依托郭井社区、甸苴社区大密罗社区打造3个乡村社区生活圈。



城镇生活圈

完善社区服务、日常出行、生态休闲等方面基础保障型服务要素的配置、提供高品质，重点配置社区服务、日常出行和生态休闲等方面的品质提升型服务。打造体现创新型、多样化的特色引导型服务要素。

乡村社区生活圈

综合考虑村民日常出行，按照15min可达的尺度配置公共服务设施，满足就近使用要求的服务要素，注重相邻村庄之间服务要素的共享使用。



-05-

基础设施支撑体系



5.1 便捷高效的综合交通体系

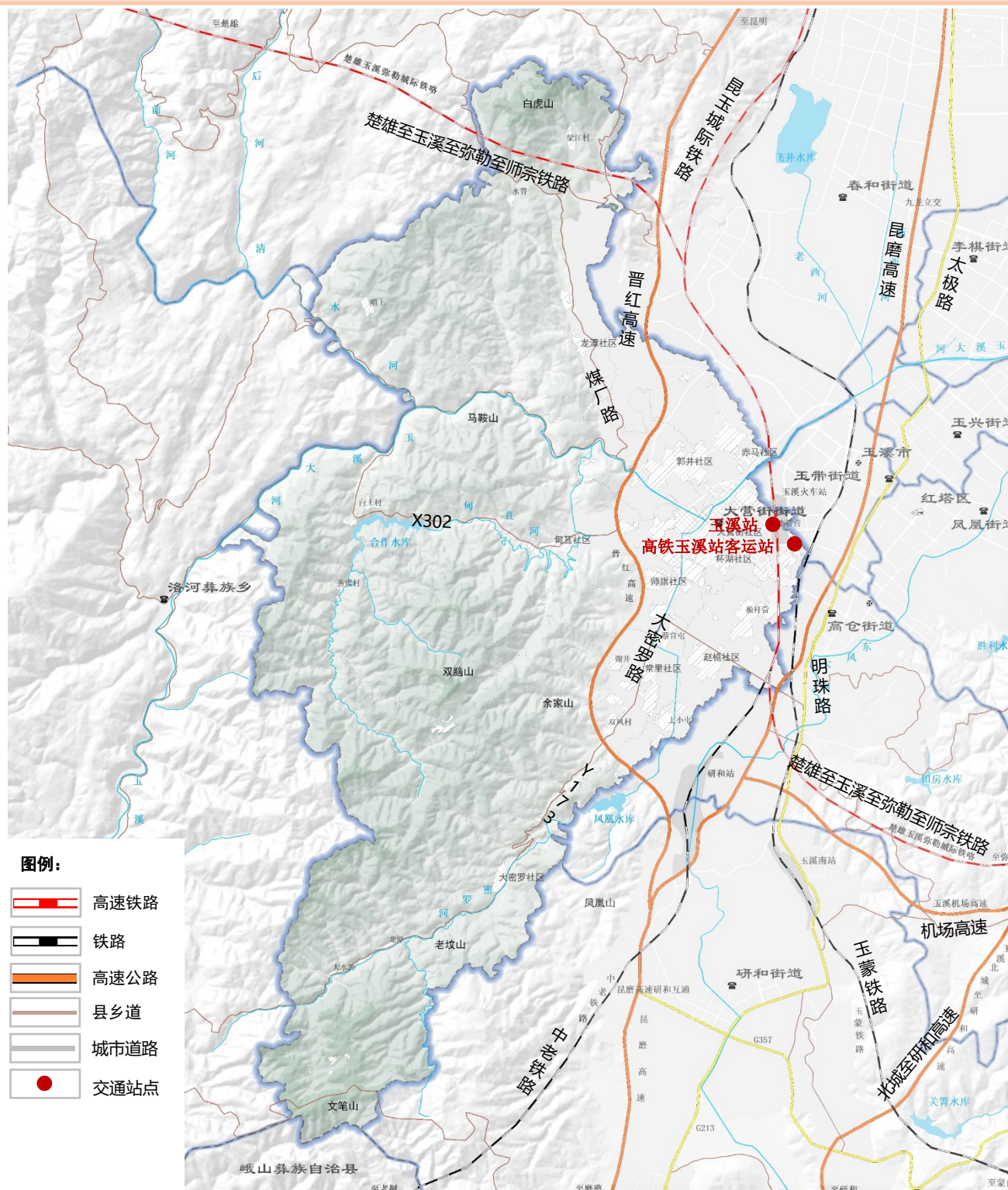
多通道衔接红塔区内，强化红塔区对外交通联系

高速公路：昆磨高速、晋红高速。

铁路：楚雄至玉溪至弥勒至师宗铁路、昆玉城际铁路。

公路：以县乡道为主，承接城乡融合发展，延伸乡村末端交通需求，包括X302、煤厂路、Y173。

重大交通站点：玉溪站、高铁玉溪站客运站。





5.2 市政基础设施体系

加强生态环境协同治理，构建开放智能、安全韧性的基础设施保障体系。



1 给排水系统规划

完善供水设施建设，保证用水安全；推动城市排水系统，全面推进分流制排水体制。保留现状大营街水厂作为中心镇区主要供水设施。污水统一排放至现状第一污水厂及第三污水厂。



2 电力系统规划

完善高压配电网架构，改善城市电源，积极推进光伏、风电等新能源和可再生能源发电应用。保留现状110千伏大营街变，规划新建110千伏观音变。



3 通信系统规划

推动“5G+双千兆”普及，加速数据中心、物联网、云计算等新型设施建设。



4 环卫系统规划

健全生活垃圾固废分类收运、处置体系，提升垃圾资源化利用水平，打造“无废城市”。保留现状大营街垃圾转运站及粪便处理厂，生活垃圾统一收运至红塔生活垃圾焚烧发电厂集中处理。



5 燃气系统规划

以中缅天然气玉溪支线为主要气源，构建分片区、有保障、互补互配的供气网络，不断提高清洁能源在能源消费结构的比重。



-06-

生态修复与国土

综合整治



6.1 山水林田湖草系统修复

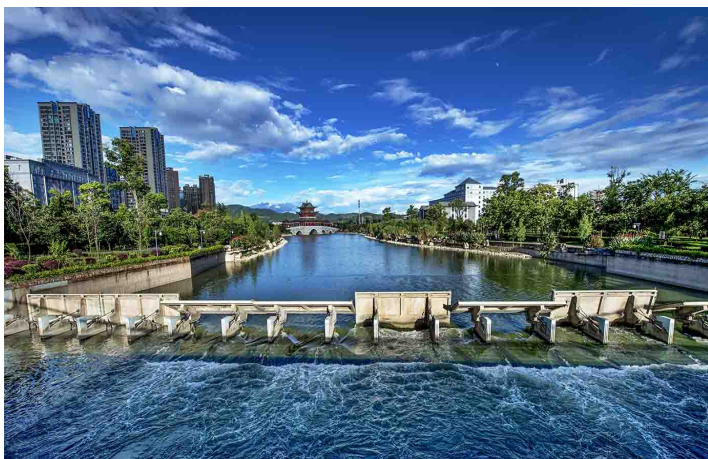
开展国土绿化

构建多树种、多层次、多功能防护林体系。以生态脆弱地区为重点，开展大规模国土绿化，统筹山水林田湖草一体化修复。衔接《红塔区造林绿化空间调查评估成果》，有序落实开展国土绿化面积1771.70公顷。



巩固重要河道、水域生态修复

持续推进生态清洁小流域建设，全面提升山区水源涵养及水土保持能力；统筹地表地下水系统修复，重点推进重要河道、湿地生态修复。把玉溪大河、合作水库、密罗河及流域的保护与治理作为大营街生态保护的重中之重，实施退化生态系统恢复与环境治理，构建健康有序的生态系统。



加强森林生态修复

科学、合理开展植被恢复工程；严格控制林地征占用面积，科学开展植被恢复，保持森林生态功能完整；优化林分结构和树种组成，提高森林生态系统的完整性和稳定性。



矿山生态修复

加快历史遗留矿山生态修复工作；分类修复，增加林草覆盖，提升区域生态功能；强化新建、在建矿山生态保护；提升生产矿山生态环境保护能力。





6.2 国土综合整治

加强农用地综合整治

统筹推进现有耕地提质改造、高标准农田建设，减少耕地碎片化，优化耕地布局，提升耕地质量。规划期内大营街道开展农用地整治项目6个。

加快建设用地整治

全面梳理区域低效利用建设用地，统筹农村住宅建设、产业发展、公共设施等建设用地，有序开展城镇低效用地、农村宅基地、工矿废弃地以及其他低效闲置建设用地整治，强化增存挂钩管理。规划期内大营街道开展建设用地整治项目2个。

适度开发宜耕后备资源

坚持“在保护中开发，在开发中保护”的原则，适度开发耕地后备资源，注重生态环境保护，做到土地开发与生态建设、环境保护相协调，确保不以破坏或牺牲生态环境为代价补充耕地。规划期内大营街道开展宜耕后备土地资源开发项目1个。



An aerial photograph of a traditional Chinese town. In the center, a multi-tiered pagoda with a red body and black roof stands on a small island in a lake. The lake is surrounded by traditional Chinese buildings with grey tiled roofs. In the background, a dense urban area and distant mountains are visible under a clear blue sky.

-07-

中心镇区规划

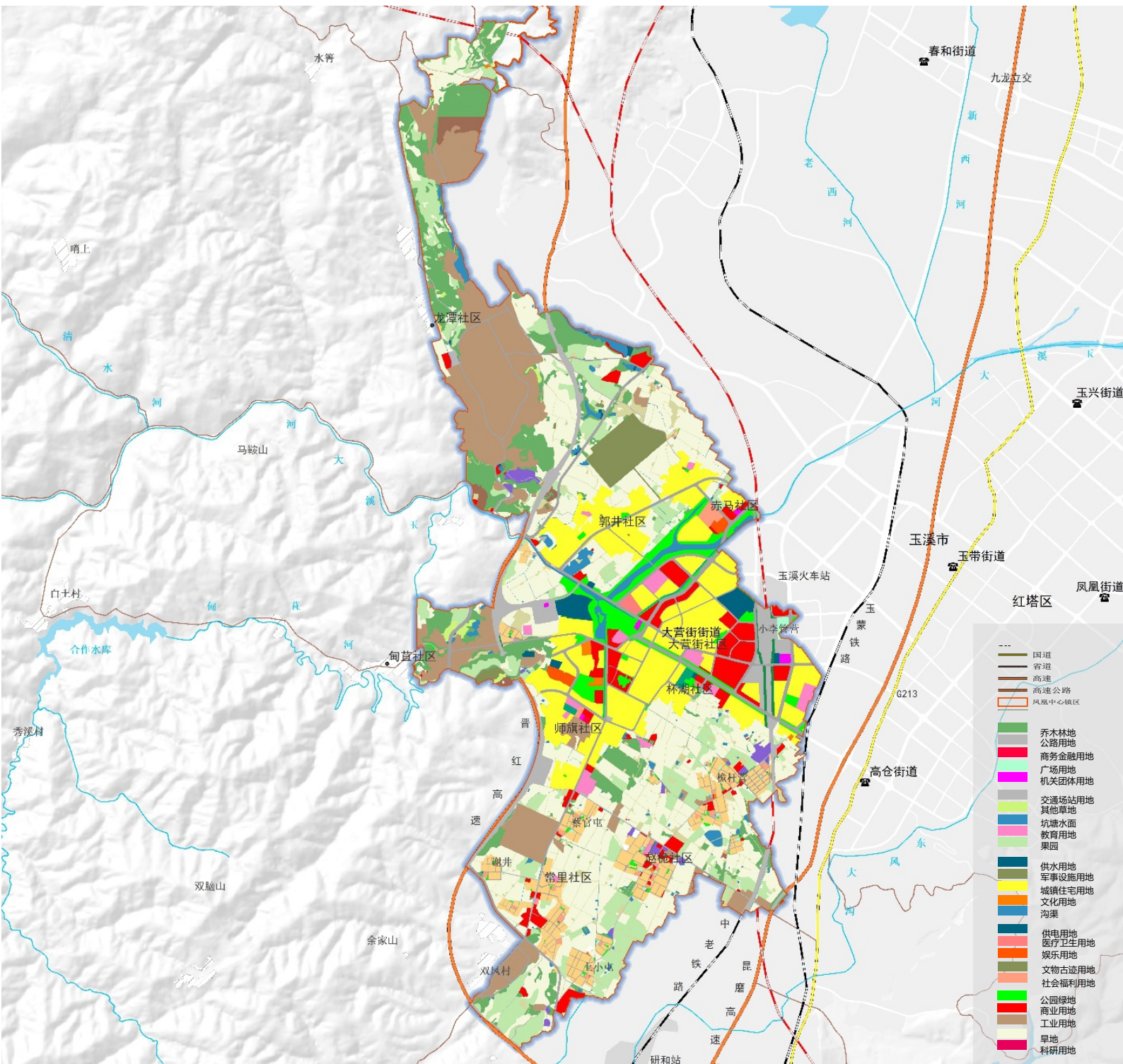


7.1

中心镇区用地布局

明确用地布局优化方向，改善功能结构

优化大营街街道中心城镇区建设用地结构布局，优先保障**工业用地、商业用地与商务金融用地**，**合理布局居住用地**，**鼓励土地混合使用**，提高土地集约水平，建设便利高效、宜业有活力、宜居有魅力的街道。

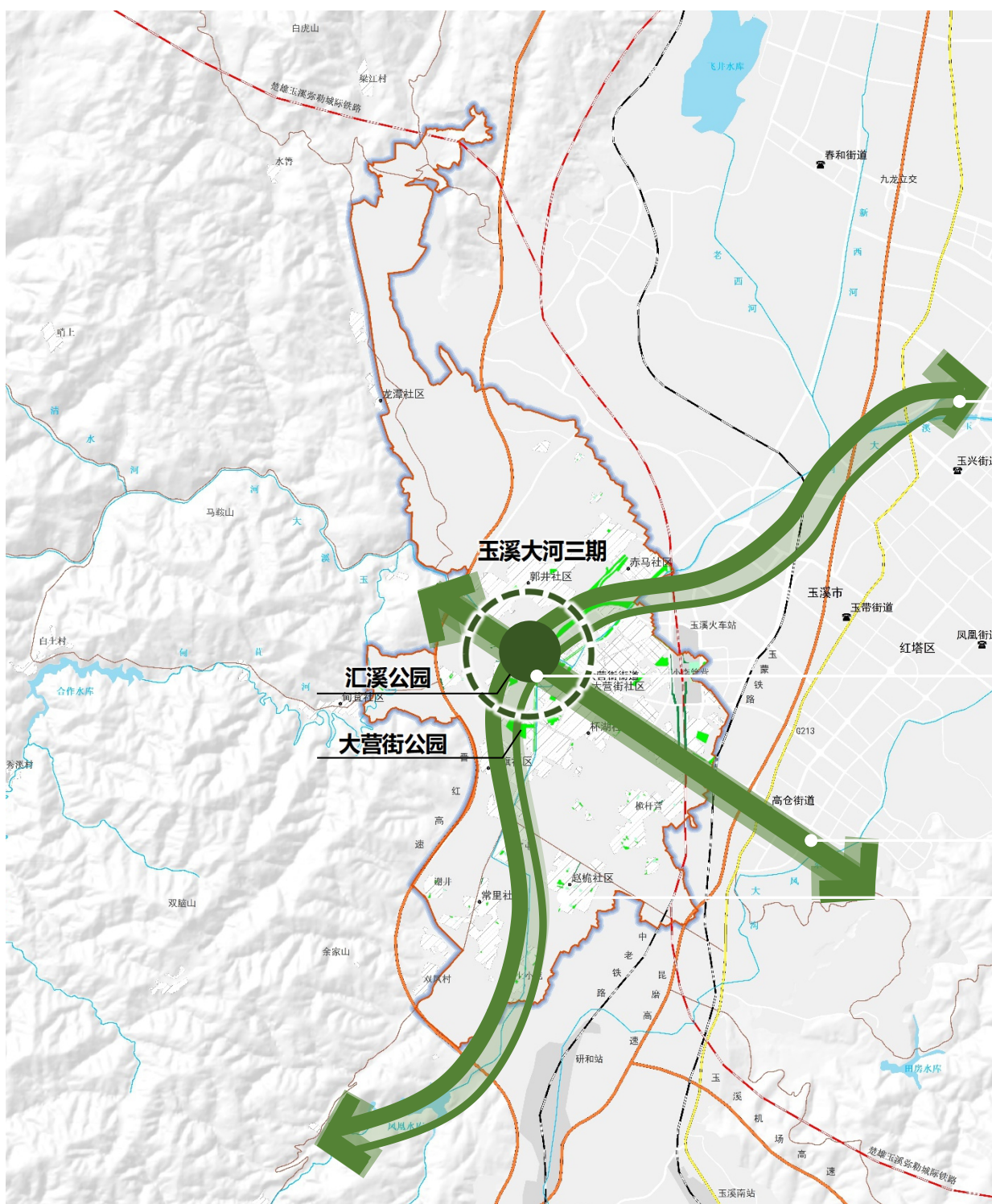




7.2 构建绿地系统与开场空间

构建“一心一廊一轴多节点”的绿地景观系统

围绕**汇溪公园**，打造**大营街绿地景观系统核心**，依托**玉溪大河**，周边山水和谐共造，打造**城市绿廊**，打造道路景观，形成**大营街城市绿轴**。依托**城市公园绿地**，**街头绿地**，以点串线，共同打造**大营街绿地景观系统**。



城市绿廊

景观系统核心

城市绿轴

城市公园绿地景观节点

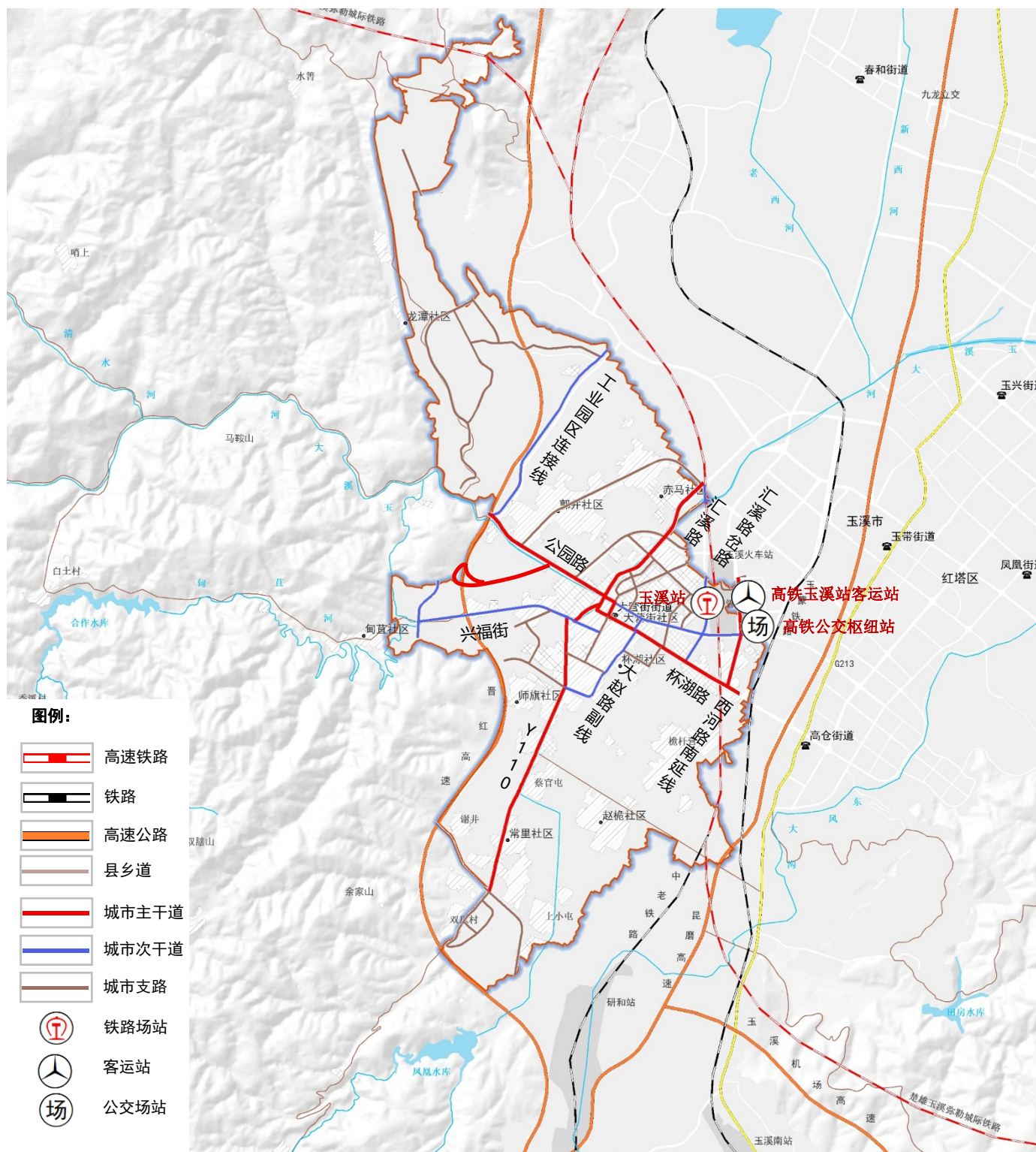


7.3 中心镇区交通体系

优化大营街街道中心镇区道路网结构，保证路网结构合理，符合交通出行需求，综合考虑过境交通、货运交通的需求，充分完善路网和交通的衔接，完善与乡村区域的联系，延伸与对外高快速交通的搭接。

主干道：现状公园路（连接晋红高速）、杯湖路、Y110、汇溪路，规划西河路南延线。

次干道：现状兴福街，在建工业园区连接线、规划玉洛路延长线、大赵路副线及汇溪路岔路。





7.4 完善中心镇区公共服务设施

构建2个15分钟生活圈、4个5-10分钟社区生活圈，集约公共服务设施，提升公共服务效率

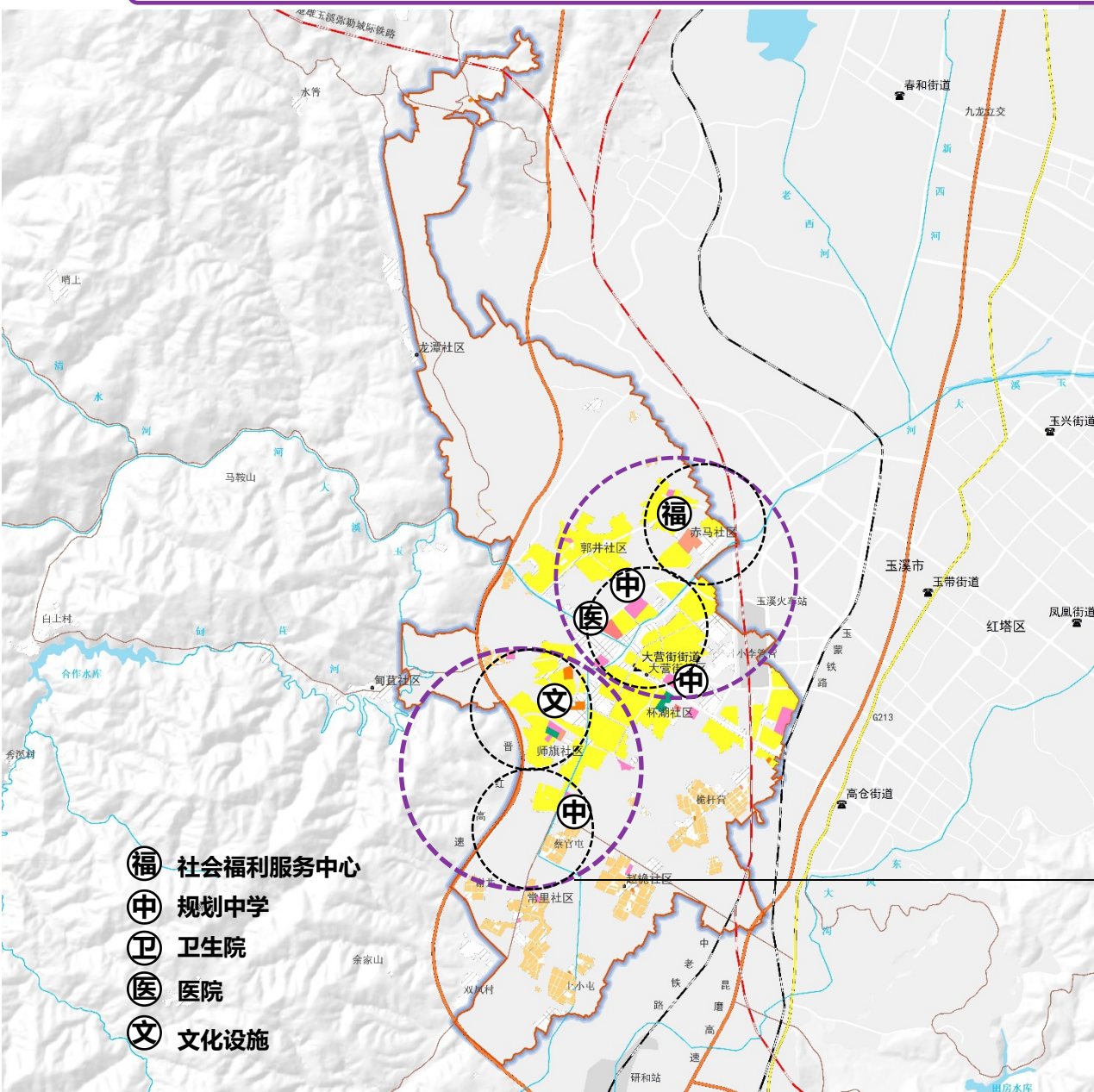
文化设施：新建综合文化活动中心1处

教育设施：保留完中1所，即玉溪市第一中学分校，扩建初中2所，大营街第一中学，大营街第二中学。

体育设施：新建大型多功能运动场地1处

卫生设施：新建玉溪市红塔区中医医院，保留卫生院1处。

福利设施：保留玉溪市社会福利服务中心，新建养老院1处、新建老年养护院1处



中心镇区范围内以大营街社区、师旗社区为核心，打造两个15分钟社区生活圈，生活圈内，落实各项公共服务设施需求



7.5 完善中心镇区市政公用设施

加强生态环境协同治理，构建开放智能、安全韧性的基础设施保障体系。重点保证能源、环境、通信等方向的设施布置，加强对红塔西南片区的市政设施支撑。

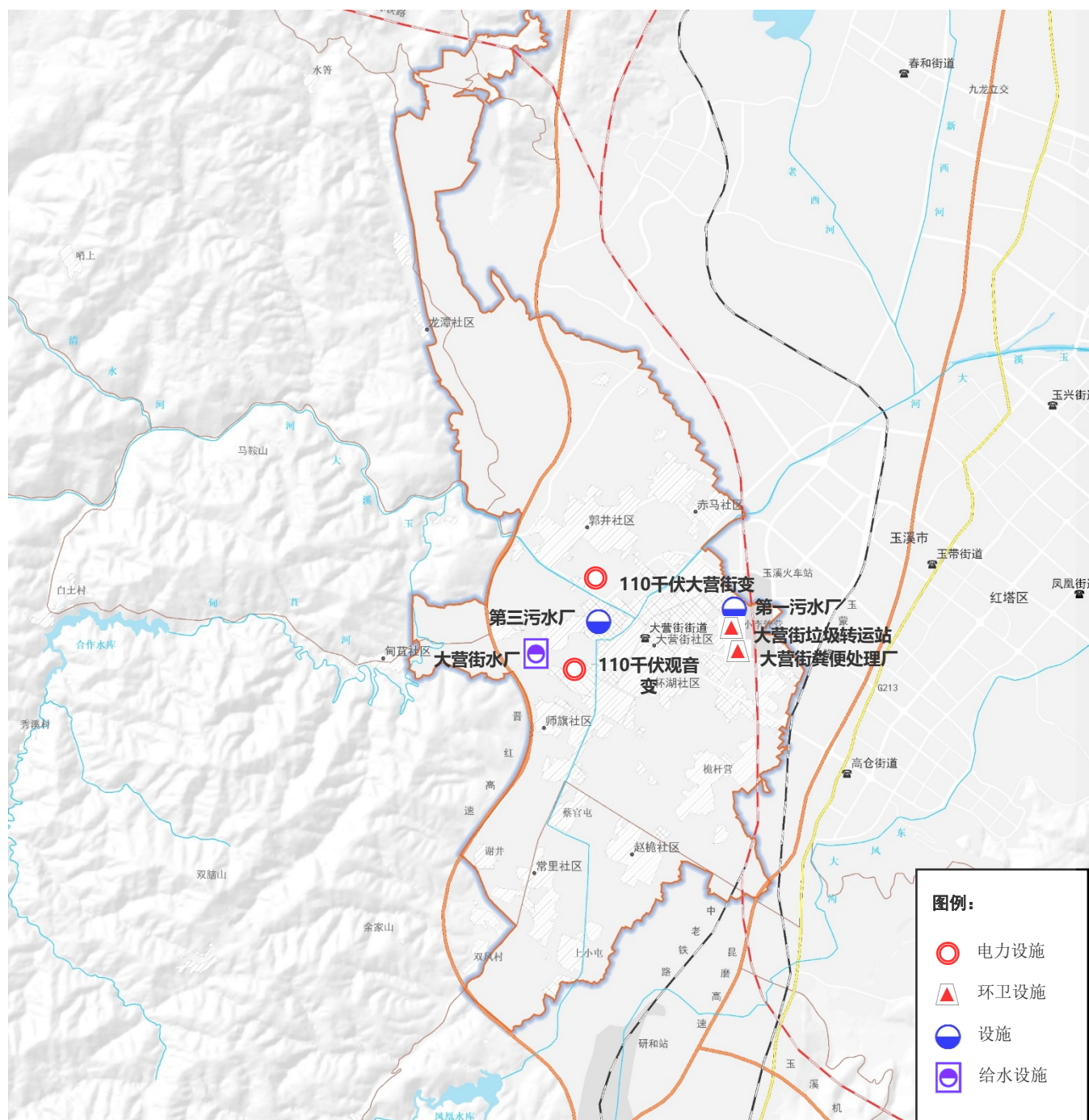
给水工程：现状大营街水厂作为中心镇区主要供水设施。

排水工程：实行雨污分流制，污水统一排放至现状第一污水厂及第三污水厂处理。

电力工程：保留现状110千伏大营街变，规划新建110千伏观音变。

燃气工程：天然气为主要气源，以现状大营街调压站及规划高仓高中压调压站作为远期分输气源。

环卫工程：保留现状大营街垃圾转运站及粪便处理厂，构建“收集点-转运站-处理厂”的多级垃圾处理体系。





7.6 完善中心镇区综合防灾体系

明确防灾减灾标准、划定防灾减灾分区、建立灾害预警及协调机制、完善防灾减灾设施建设、加强地质灾害防治、严格管控重大污染源、危化品。



防灾空间格局

中心镇区综合防灾，结合用地布局，安排防灾设施，依托高快速路、主次干道布局应急通道，推动平急两用设施改造、建设，提升应对重特重大事故的快速高效救援能力。完善社会治安防控体系优化空间布局。



防洪排涝

防洪标准：大营街中心镇区组团100年一遇；

排涝标准：大营街组团20年一遇设计暴雨不成灾。



抗震防灾

大营街街道规划按照地震峰值加速度0.30g、抗震设防烈度Ⅷ度进行设防。应急避难场所在城镇范围内服务全覆盖。紧急避震疏散场所人均避难面积不小于1.0平方米，固定避震疏散场所人均避难面积不小于2.0平方米，人均应急避难场所面积达到1.8平方米。重大建设工程和可能发生严重次生灾害的建设工程，必须进行地震安全性评价。



消防减灾

城市建成区每个消防站接到出动指令后5分钟内可以到达其辖区边缘为原则，辖区面积一级普通消防站不应大于7平方千米，二级普通消防站不应大于4平方千米，近郊区不应大于15平方千米。保留现状大营街消防站。

A large Ferris wheel is the central focus, illuminated with red and white lights. It stands against a dark blue night sky with scattered clouds and a bright moon. In the background, a city skyline is visible, with lights from buildings and streets. The foreground shows the base of the Ferris wheel and some surrounding greenery and pathways.

-08-

规划传导与实施保障



8.1 加强党的领导

加强党的全面领导，强化基础保障

党委政府加强对国土空间规划实施、管理的落实、协调，发挥守底线、把方向、管用途、保落实作用，切实加强组织领导和基础保障。

完善工作机制，落实规划管理的责任

坚持和完善党委领导、政府负责的国土空间实施机制，认真落实国家、省和县国土空间总体规划的相关战略和刚性任务要求。

8.2 加强规划传导

云南省国土空间总体规划（2021-2035年）

传导 实施

玉溪市国土空间总体规划（2021-2035年）

传导 实施

玉溪市红塔区国土空间总体规划（2021-2035年）

传导 实施

玉溪市红塔区大营街街道国土空间规划（2021-2035年）

约束性指标
主导功能
...

传导落实

协同规划

重要控制线
重大设施
...

城镇开发边界内：详细规划
城镇开发边界外：村庄规划

特定行业、区域专项规划；
周边县市乡镇国土空间规划



8.2 近期行动计划与重点项目清单

为保障规划重点建设项目需求，结合“十四五”国民经济与社会发展规划及相关部门专项规划对重点建设项目清单进行整理。通过梳理过渡期确需实施的、暂时无法落地上图的重大基础设施和民生保障项目等各类重点建设项目，纳入重点建设项目清单。



交通

大营街街道“十四五”期间交通类项目主要是镇域美丽公路建设、过境路建设和乡村道路改扩建。



水利

大营街街道“十四五”期间，水利项目落实县级曲江治理工程落，同时保障镇域密罗河治理工程等。



能源

大营街街道能源项目落实县级规划确定项目，近远期分步进行实施。



其它

除交通、水利、能源类项目外结合相关部门“十四五”规划，重点保障产业、环保、旅游、民生和其他等项目。