

玉溪市红塔区高仓街道国土空间规划 (2021-2035年) 草案 (公示稿)

建立国土空间规划体系并监督实施是党中央、国务院作出的重大部署，按照国家、云南省、玉溪市、红塔区国土空间规划相关要求，玉溪市红塔区自然资源局会同高仓街道办事处组织编制了《玉溪市红塔区高仓街道国土空间规划(2021-2035年)》。

目前规划已形成初步成果，为深入贯彻以人民为中心的发展思想，进一步提高规划科学性、可实施性，现将成果进行公示，广泛听取各方意见建议，凝聚公众智慧。

一、公示时间

2024年7月8日-2024年8月7日，为期30日

二、公示方式

- 红塔区政府信息公开网：<http://www.hongta.gov.cn>
- 微信公众号：美丽高仓

三、公众意见收集途径

- 电子邮件：htqkjghg@126.com
- 邮寄地址：红塔区康井路11号国土空间规划股
- 联系电话：0877-2021620

玉溪市红塔区高仓街道

国土空间规划

(2021-2035年)

草案公示稿



注：本次成果为规划草案，最终以审批文件为准。



前言

高仓街道位于玉溪市红塔区东南部，东与通海、江川区接壤，南与研和街道毗邻，西与大营街街道相连，北接凤凰街道、玉带街道。街道办事处驻地距玉溪市、红塔区两级人民政府所在地约4公里，境内昆磨高速公路、机场高速公路、楚雄玉溪弥勒城际铁路、北城至研和高速公路等高等级道路相连，是云南省南北交通的咽喉枢纽、云南面向东南亚的轴心和扇骨。

按照国家、省、市及红塔区统一部署，建立国土空间规划体系的要求，为深入践行“绿水青山就是金山银山”理念，整体谋划新时代国土空间开发保护格局，精心擘绘高仓街道新画卷，实现“科学发展，美丽高仓”的高品质建设。玉溪市红塔区自然资源局会同高仓街道办事处组织编制《红塔区高仓街道国土空间规划（2021-2035年）》（以下简称《规划》）。

本《规划》是高仓街道未来15年贯彻新发展理念的空间蓝图，对街道行政辖区范围内国土空间保护、开发、利用及修复作出具体安排，是对上级国土空间总体规划以及专项规划的细化落实，是编制详细规划（含村庄规划）的基础，为实施国土空间用途管制提供基本依据。

《规划》草案已编制完成，为广泛征询社会各界意见，加强公众参与，现进行草案公示。

公示时间为：

2024年7月8日至2024年8月7日止，为期30日。





目录

CONTEXT

01 规划总则

- 1.1 规划目的
- 1.2 规划原则
- 1.3 规划期限
- 1.4 规划范围

06 统筹引导镇村发展新体系

- 6.1 强化镇村体系结构
- 6.2 引导村庄分类发展
- 6.3 构建城乡生活圈

02 明确空间发展战略目标

- 2.1 功能定位
- 2.2 发展目标
- 2.3 发展规模

07 建设多元配套设施新保障

- 7.1 便捷高效的综合交通体系
- 7.2 绿色安全的市政设施体系
- 7.3 综合防灾与安全韧性

03 优化国土空间总体布局

- 3.1 落实资源环境底线约束
- 3.2 确定国土空间总体开发保护格局
- 3.3 全域用途分区规划

08 打造土地综合整治新模式

- 8.1 农业空间综合整治与修复
- 8.2 生态空间综合整治与修复
- 8.3 城镇空间综合整治与修复

04 资源保护与利用

- 4.1 自然资源保护与利用
- 4.2 自然保护地建设与管控
- 4.3 历史文化资源保护与传承

09 中心镇区规划

- 9.1 中心镇区用地布局
- 9.2 中心镇区交通体系
- 9.3 提升中心镇区市政基础设施
- 9.4 完善中心镇区公共设施
- 9.5 构建绿地系统与开敞空间

05 探索产业提质提能新路径

- 5.1 共谋产业定位
- 5.2 强化产业体系
- 5.3 统筹产业空间布局

10 完善规划传导与实施机制

- 10.1 加强规划实施传导
- 10.2 布局近期行动计划
- 10.3 建立四大保障措施

01

规划总则

1.1 规划目的

1.2 规划原则

1.3 规划期限

1.4 规划范围

城南汽车客运站



1.1 规划目的

本规划以习近平新时代中国特色社会主义思想为指导，全面贯彻落实党的二十大精神，紧紧围绕统筹推进“五位一体”总体布局和协调推进“四个全面”战略布局，落实玉溪市建设“滇中崛起增长极、乡村振兴示范区、共同富裕示范区”和红塔区建设“社会主义现代化建设引领区，科教创新城、健康宜居城、生态园林城”发展定位，以生态立区、创新强区、科教兴区、产业富区、开放活区战略为契机，统筹安排国土空间开发保护，体现战略性、提高科学性、强化权威性、加强协调性、注重操作性，推动形成生产空间集约高效、生活空间宜居适度、生态空间山清水秀，安全和谐、富有竞争力和可持续发展的国土空间格局。

1.2 规划原则

坚守底线 绿色发展

落实上位规划确定的底线及管控要求，严守耕地和永久基本农田、生态保护红线、城镇开发边界和其他控制线，全面落实生态文明建设要求，推动形成绿色低碳发展方式和生活方式。

保护耕地 集约节约

落实最严格的耕地保护制度和集约节约用地制度，遏制耕地“非农化”、防止耕地“非粮化”，夯实粮食全根基；严控增量、盘活存量，科学合理利用好每一寸土地，提高资源利用率。

以人为本 品质提升

坚持以人民为中心，坚持城乡融合，统筹优化空间和资源配置，保障公共服务和公共空间供给，优化人居环境，提升城乡居民的获得感、幸福感、安全感。

因地制宜 彰显特色

深入挖掘高仓街道自然资源和历史文化资源，充分尊重本地历史文化、地域文化和民族文化，延续历史文脉，强化风貌管控，因地制宜彰显丰富多样的地形地貌、气候、生物、民族和历史文化等特色。



1.3 规划期限

本规划基期年为2020年，规划期限为2021年—2035年。

2021-2025年

近期

远期

2026-2035年

2050年

远景

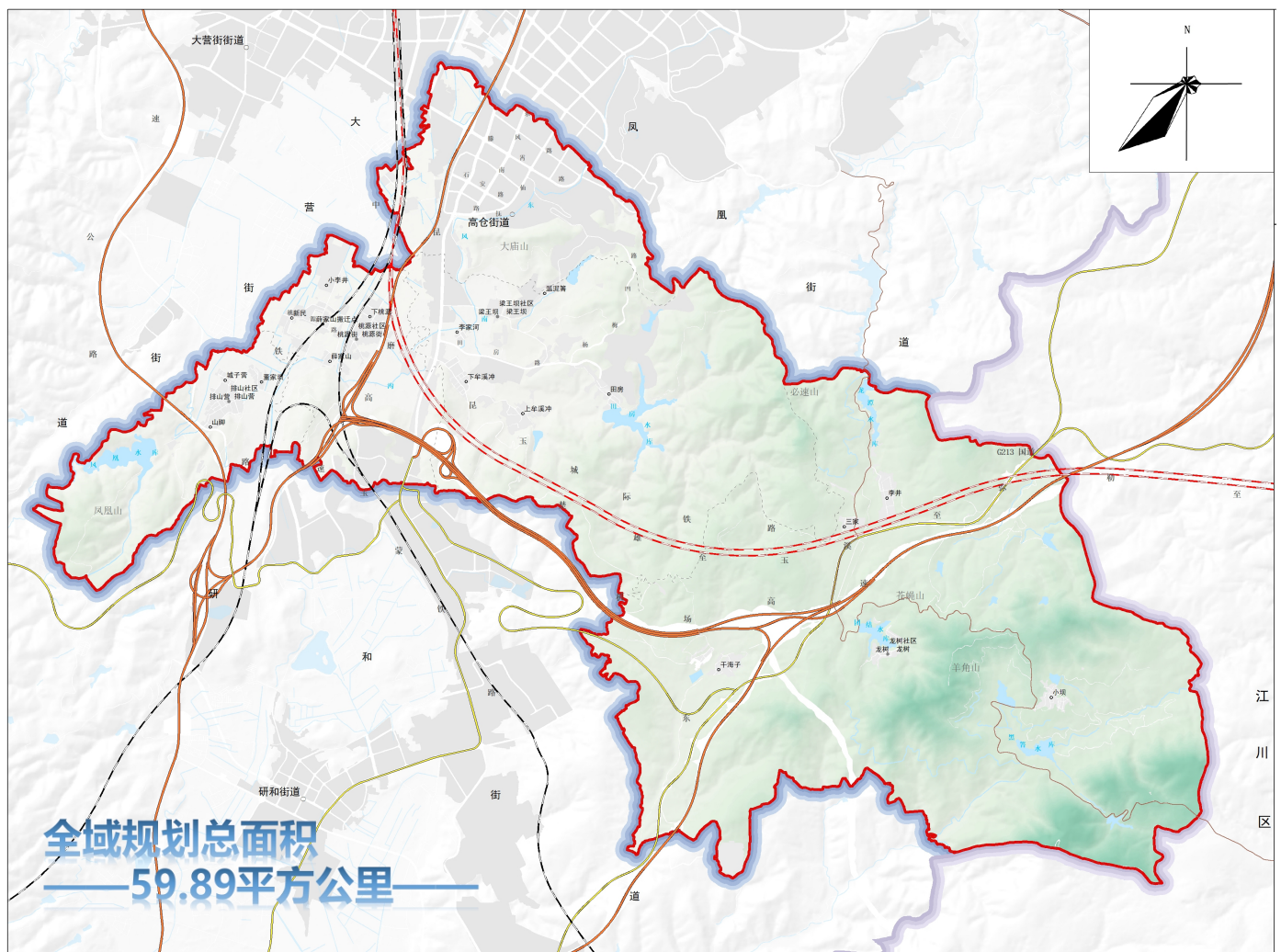
1.4 规划范围

本次规划包括**全域**和**中心镇区**两个层次。

全域：高仓街道行政辖区内全域国土空间，包括高仓社区居民委员会、龙树社区居民委员会、排山社区居民委员会、梁王坝社区居民委员会、桃源社区居民委员会；

中心镇区：包括已经划定的城镇开发边界，以及周边邻近的发展重点区域。

规划范围包括**5个**社区居民委员会，全域面积**59.89平方公里**。



02

明确空间发展战略目标

2.1 功能定位

2.2 发展目标

2.3 发展规模



2.1 功能定位

落实《玉溪市国土空间总体规划（2021-2035年）》、《玉溪市红塔区国土空间总体规划（2021-2035年）》对高仓街道“**城市化地区**”的主体功能定位，紧密围绕空间功能定位与核心任务，结合自身特色和资源禀赋，全力推进高仓高质量发展。

构建城市经济集聚核心区 现代物流配套区 农旅融合发展休闲区

贯彻落实玉溪市“一极两区”发展定位，和实现红塔区“社会主义现代化建设引领区、科教创新城、健康宜居城、生态园林城”相适应，打造“**科学发展，美丽高仓**”国土空间新格局。

城市经济集聚核心区

依托人口集聚、技术支撑和产业基础等优势，形成现代城市经济集聚核心区。

现代物流配套区

以服务城市、服务高新区、服务工业园区为目标，谋划布局建设玉溪现代物流配套区。

农旅融合发展休闲区

融入旅游、休闲、医疗、度假、养老等健康服务新理念，形成多种业态相融合发展的新模式。



2.2 发展目标

以习近平新时代中国特色社会主义思想为指导，全面贯彻落实党的二十大精神和全省“3815”战略部署，统筹全域国土空间开发和保护，优化国土空间总体格局，建立健全国土空间开发保护制度，全面提升国土空间治理体系和治理能力现代化水平，实现国土空间开发保护更高质量、更有效率、更加公平、更可持续。

2025年

到2025年，国土空间底线得到严格管控，区域优势得到充分发挥，协调、互补的国土空间保护利用格局初步形成资源利用水平显著提高；“城市化地区”战略落实实施，“三区三线”得到严格落实。



2035年

实现人口经济与资源环境更加协调，全面形成绿色低碳、安全韧性、有力支撑经济社会高质量发展的国土空间新格局。通过国土空间规划实施，有力支撑美丽高仓建设，全面建成城市经济集聚核心区、现代物流配套区、农旅融合发展休闲区。

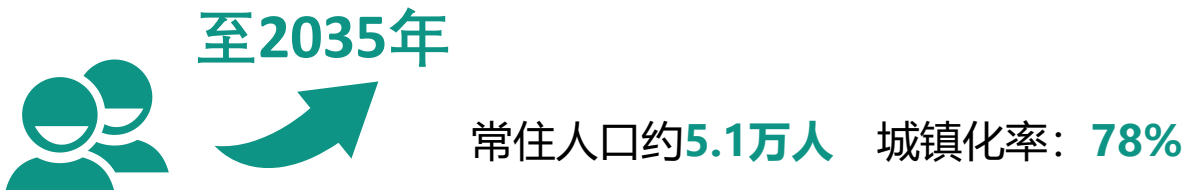




2.3 发展规模

■ 人口和城镇化水平

结合高仓街道历年人口变化趋势科学预测人口规模：



■ 用地规模

落实国家、省下达各项约束性指标，严守粮食安全转变发展方式。坚持底线思维，存量优先，实现城镇开发结构优化、质量提升。



03

优化国土空间总体布局

3.1 落实资源环境底线约束

3.2 确定国土空间总体开发保护格局

3.3 全域用途分区规划



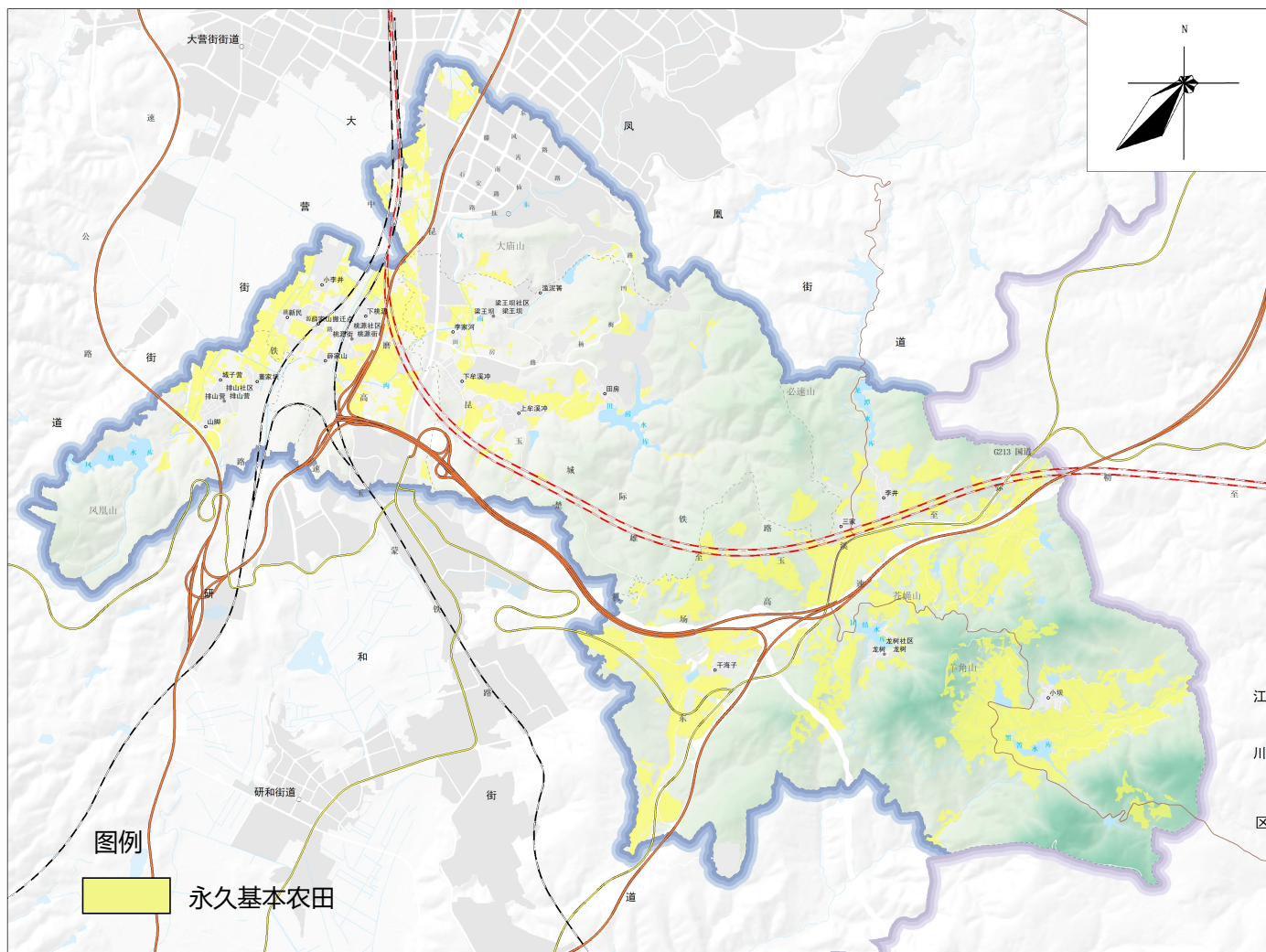
3.1 落实资源环境底线约束

落实耕地和永久基本农田保护线

保障粮食安全和重要农产品供给

945.00公顷

占全域总面积的15.78%



高仓耕地和永久基本农田保护线规划图

- ✓ **严守耕地保护红线**：严格耕地保护目标管理，牢牢守住耕地保护红线。
- ✓ **强化永久基本农田特殊保护**：足额划定上级下达的永久基本农田保护任务，守住永久基本农田红线。
- ✓ **全面落实耕地用途管制**：实施耕地种植用途管制。
- ✓ **建立落实“田长制”体系**：全面建立落实上田长制体系，压实耕地保护主体责任，落实田长职责。
- ✓ **提升耕地质量**：逐步把永久基本农田全部建成高标准农田。



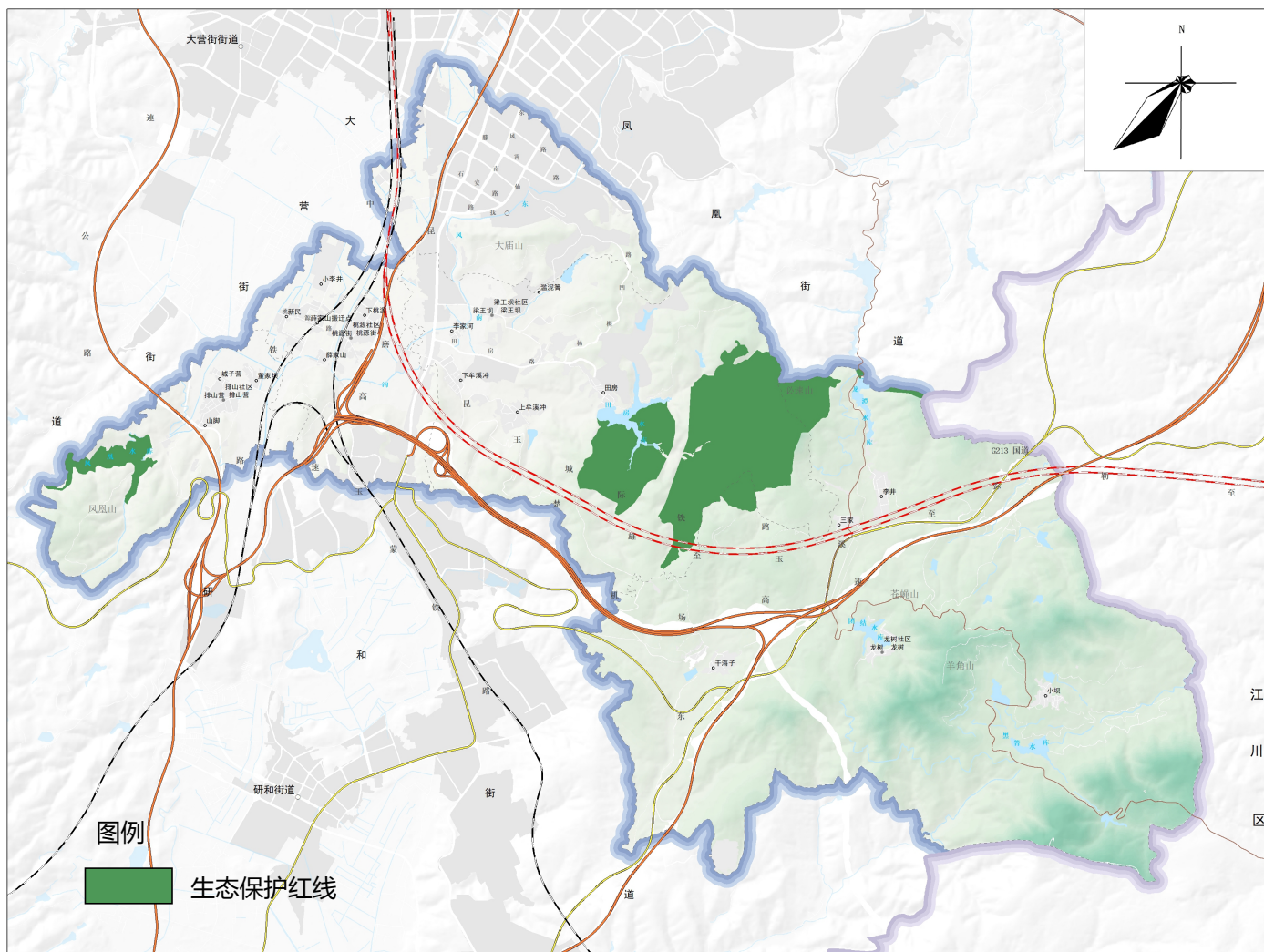
3.1 落实资源环境底线约束

落实生态保护红线

保障粮食安全和重要农产品供给

414.00公顷

占全域总面积的6.91%



高仓生态保护红线规划图

- ✓ **生态保护红线一经划定, 未经批准, 严禁擅自调整。**
- ✓ **加强生态保护红线人为活动管控。** 生态保护红线内自然保护地核心保护区外, 禁止开发性、生产性建设活动, 在符合法律法规的前提下, 仅允许对生态功能不造成破坏的有限人为活动。确需占用生态保护红线的国家重大项目, 严格按照相关规定依法办理审批。
- ✓ **生态保护红线内自然保护区、风景名胜区、饮用水水源保护区等区域, 依照法律法规执行。**

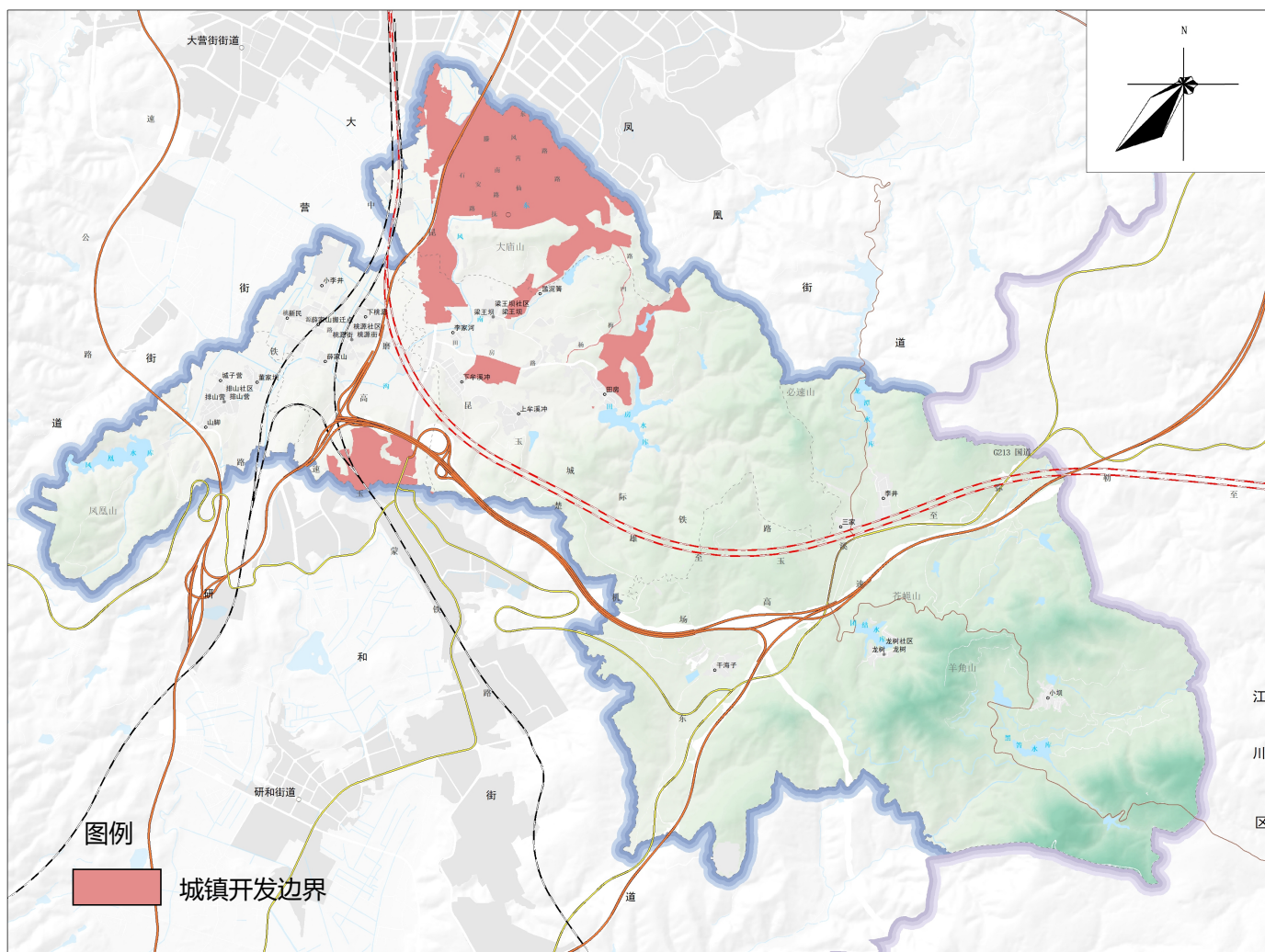


3.1 落实资源环境底线约束

落实城镇开发边界

明确城镇未来发展的空间边界

500.71公顷



高仓城镇开发边界规划图

- ✓ 以资源环境承载能力和国土空间开发适宜性评价为基础，合理避让资源环境底线、灾害风险、历史文化保护等不适宜城镇建设区，**合理划定城镇开发边界。**
- ✓ 城镇开发边界内编制控制性详细规划，实施 **“详细规划+规划许可”** 的管制方式。城镇开发边界外的建设，按照主导用途分区，实行 **“详细规划+规划许可”** 和 **“约束指标+分区准入”** 的管制方式，城镇开发边界外不得进行城镇集中建设，不得规划建设各类开发区和产业园区，不得规划城镇居住用地。
- ✓ 可按照国土空间总体规划修改要求和法定程序进行**局部优化调整。**

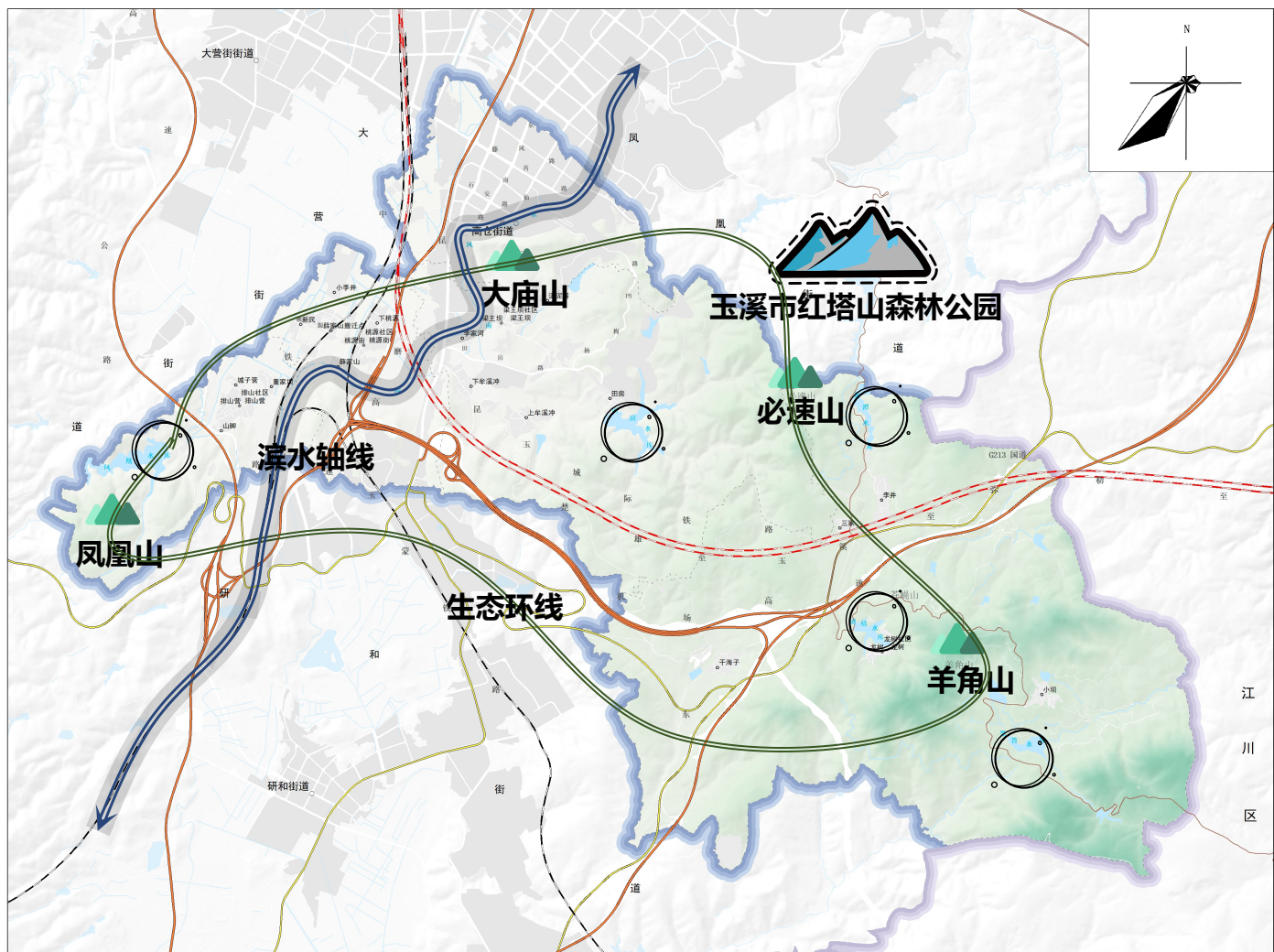


3.1 落实资源环境底线约束

筑牢生态空间

筑牢“**一环一轴多节点**”的生态空间。

- ✓ **一环**：依托玉溪市红塔山森林公园、必速山、羊角山、凤凰山、大庙山等山体形成生态环线，并串联周边水库构建山水空间；
- ✓ **一轴**：依托纵贯城区的东风南沟形成滨水生态轴线，打造滨水景观廊道。



高仓生态空间规划图



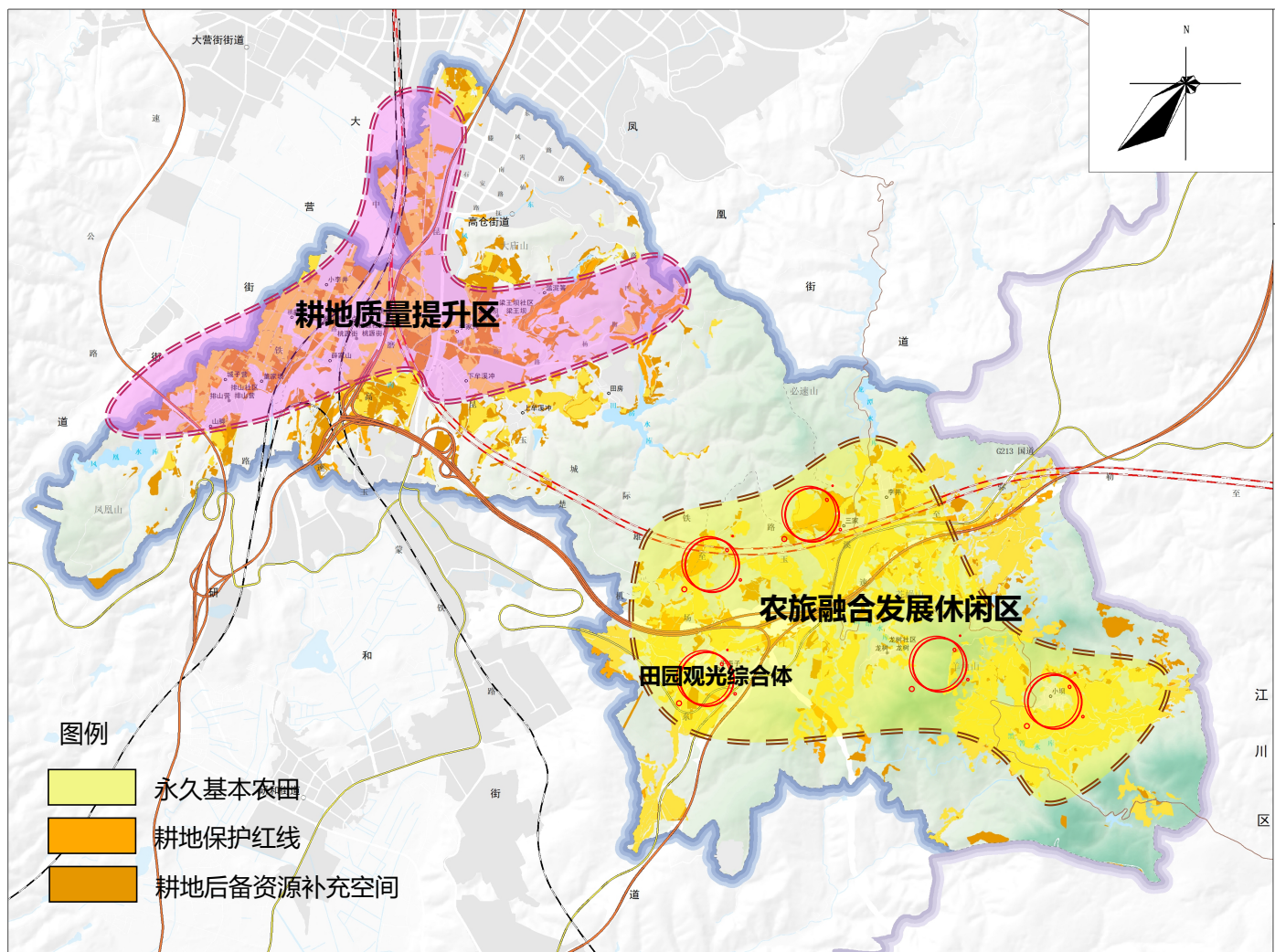
3.1 落实资源环境底线约束

保障农业空间

保障“**两片多点**”的生态农业空间。

✓ **两片**：西部以高仓社区、桃源社区、梁王坝社区为耕地质量提升区：严格耕地“占补平衡”，实施耕地“进出平衡”、遏制耕地“非农化”、防止耕地“非粮化”、巩固提升耕地质量；整理宜耕后备资源。东部以龙树社区为农旅融合发展休闲区：融入民俗观光园、民宿农庄，融入旅游、休闲、医疗、度假、娱乐、运动、养生、养老等健康服务新理念，形成多种业态相融合发展的新模式

✓ **多点**：田园观光综合体。

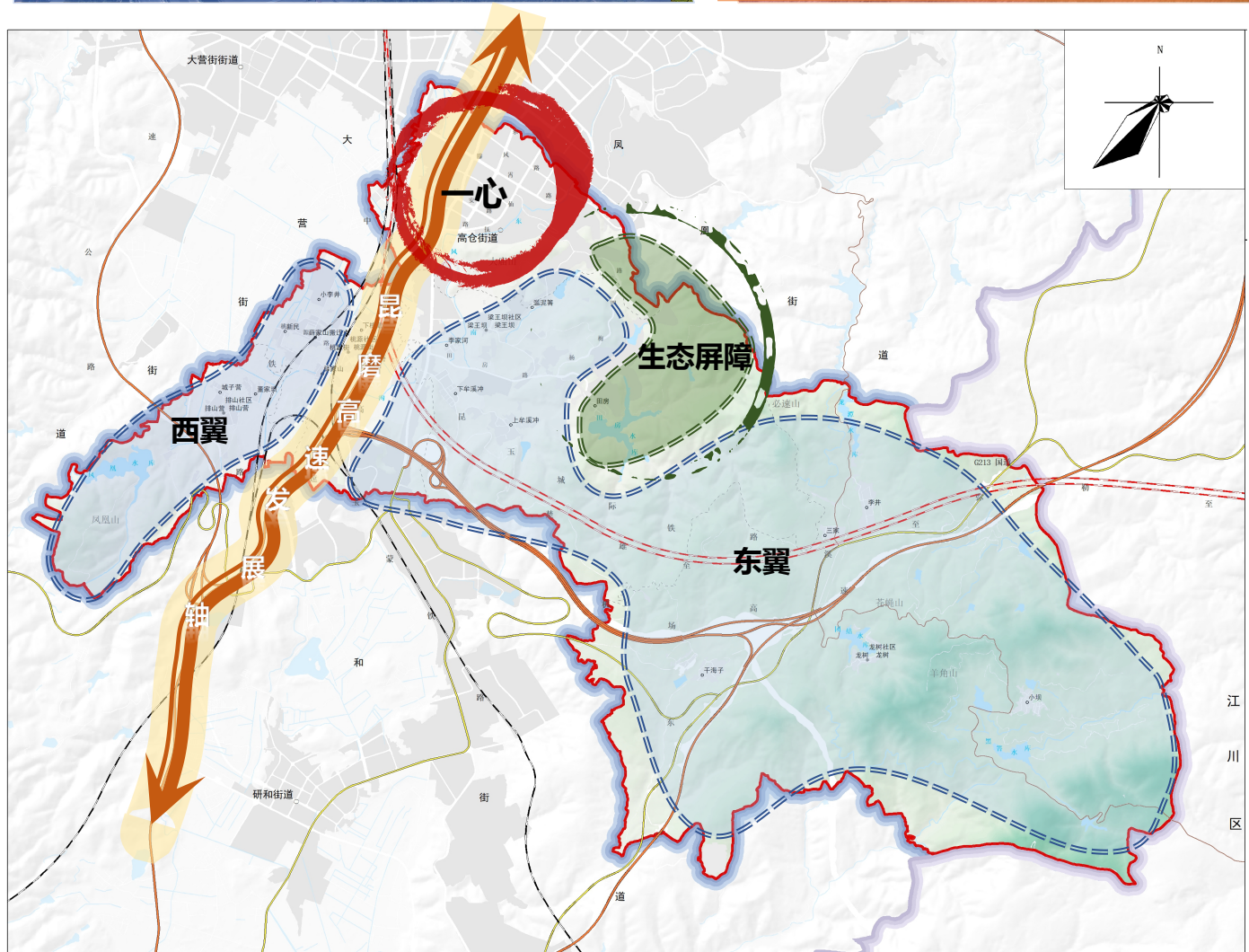


高仓农业空间规划图



3.2 确定国土空间总体开发保护格局

构建 **“一心一轴、两翼一屏障”** 的国土空间开发保护格局

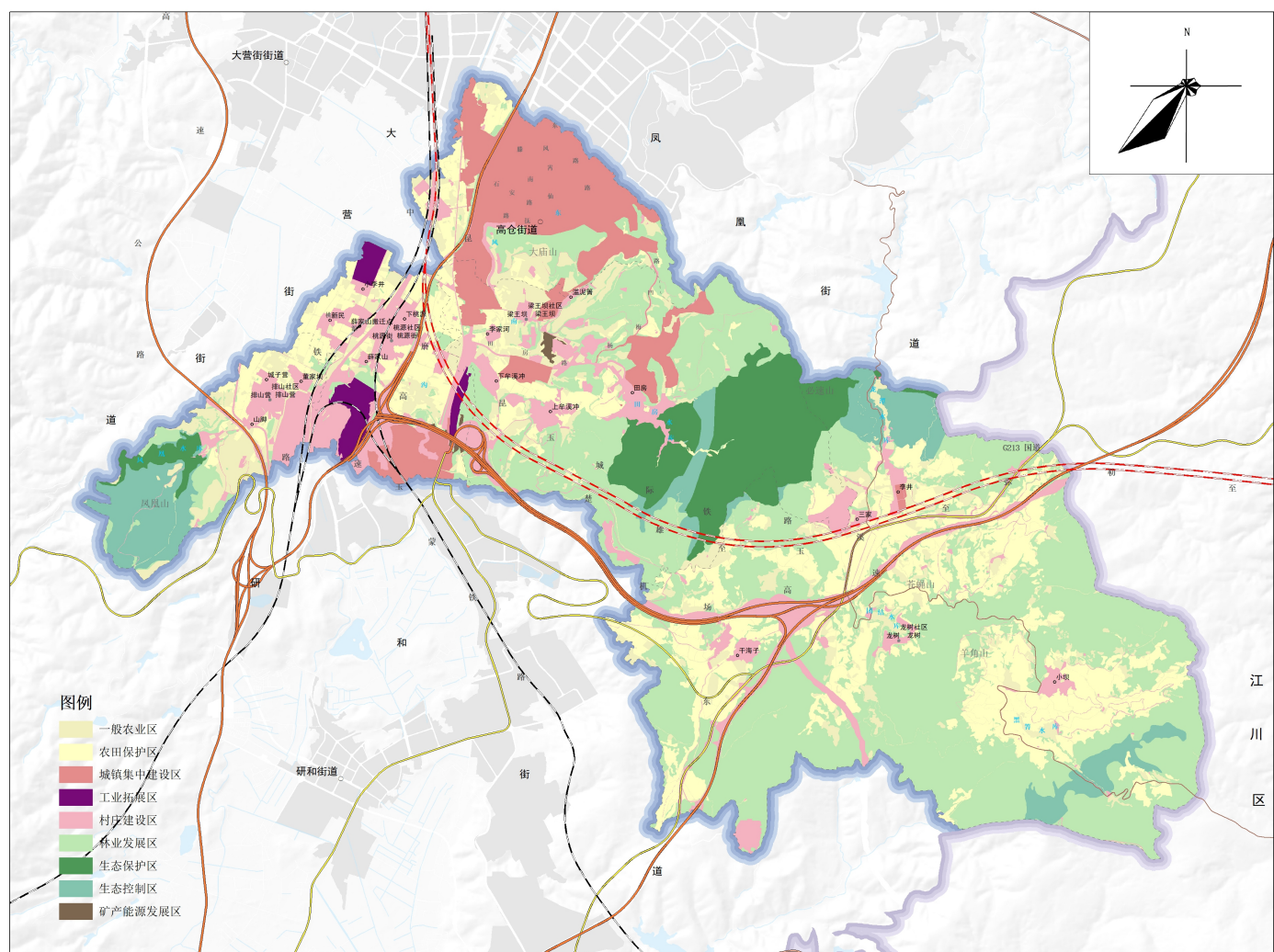


高仓国土空间开发保护格局图



3.3 全域用途分区规划

一级规划分区	二级规划分区	分区说明
生态保护区	——	具有特殊重要生态功能或生态环境敏感脆弱、必须强制性严格保护的天然区域，包括生态保护红线集中划定的区域，约达全域总面积的7.10%。
生态控制区	——	位于生态保护红线外，需要予以保留原貌、强化生态保育和生态建设、限制开发建设的天然区域，约达全域总面积的5.70%。
农田保护区	——	指永久基本农田和一般耕地相对集中需要严格保护的区域，包括永久基本农田保护区储备区和其他重要耕地，约达全域总面积的18.40%。
城镇发展区	城镇集中建设区	集中开发建设并可满足城镇生产、生活需要的区域，约占全域总面积的8.41%。
	工业拓展区	以工业及其配套产业为主要功能导向的区域，约占全域总面积的0.10%。
乡村发展区	村庄建设区	城镇开发边界外，规划重点发展的村庄用地，约占全域总面积的12.20%。
	一般农业区	农田保护区外，以农业生产发展为主要利用功能导向划定的区域，约占全域总面积的10.13%。
	林业发展区	以规模化林业生产为主要利用功能导向划定的区域，约占全域总面积的37.00%。
矿产能源发展区	——	为适应国家能源安全与矿业发展的重要陆域采矿区、战略性矿产储量区等区域，约占全域总面积的0.12%。



高仓全域用途分区规划图

04

资源保护与利用

- 4.1 自然资源保护与利用
- 4.2 自然保护地建设与管控
- 4.3 历史文化资源保护与传承



4.1 自然资源保护与利用



林地资源保护利用

科学划定造林绿化空间和林地后备资源补充空间，至2035年，划定林地后备资源补充空间53.83公顷。

草地资源保护利用

发展草原节水灌溉，实行以草定畜、草畜平衡制度等措施综合改善草原生态环境，科学利用草原资源发展饲料饲草种植、生态畜牧，助力畜牧业发展。

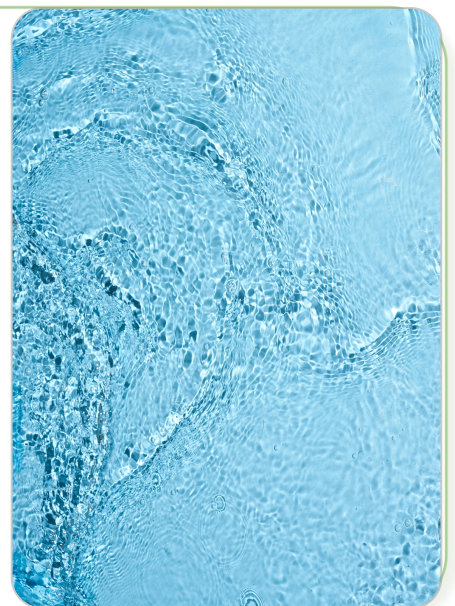


湿地资源保护利用

加强湿地保护管理，完善湿地资源保护管理体制。按照河道管理范围和岸线功能分区实施用途管制，规范涉水空间开发建设活动。加强湿地资源保护利用。严格落实湿地保护政策，确保漠沙镇湿地面积不减少、湿地性质不改变、湿地功能不破坏、湿地质量不降低。

水资源保护利用

深入落实最严格水资源管理对饮用水源保护的要求,以实现水资源可持续利用与水生态系统良性循环为目标。明确水资源利用上限并作为刚性约束。坚持“以水定需”，严控用水总量，提高水资源集约安全利用水平。对水资源进行合理配置。从资源、环境、经济社会协调出发，以高效利用为目标，对可利用水资源进行合理开发和配置。

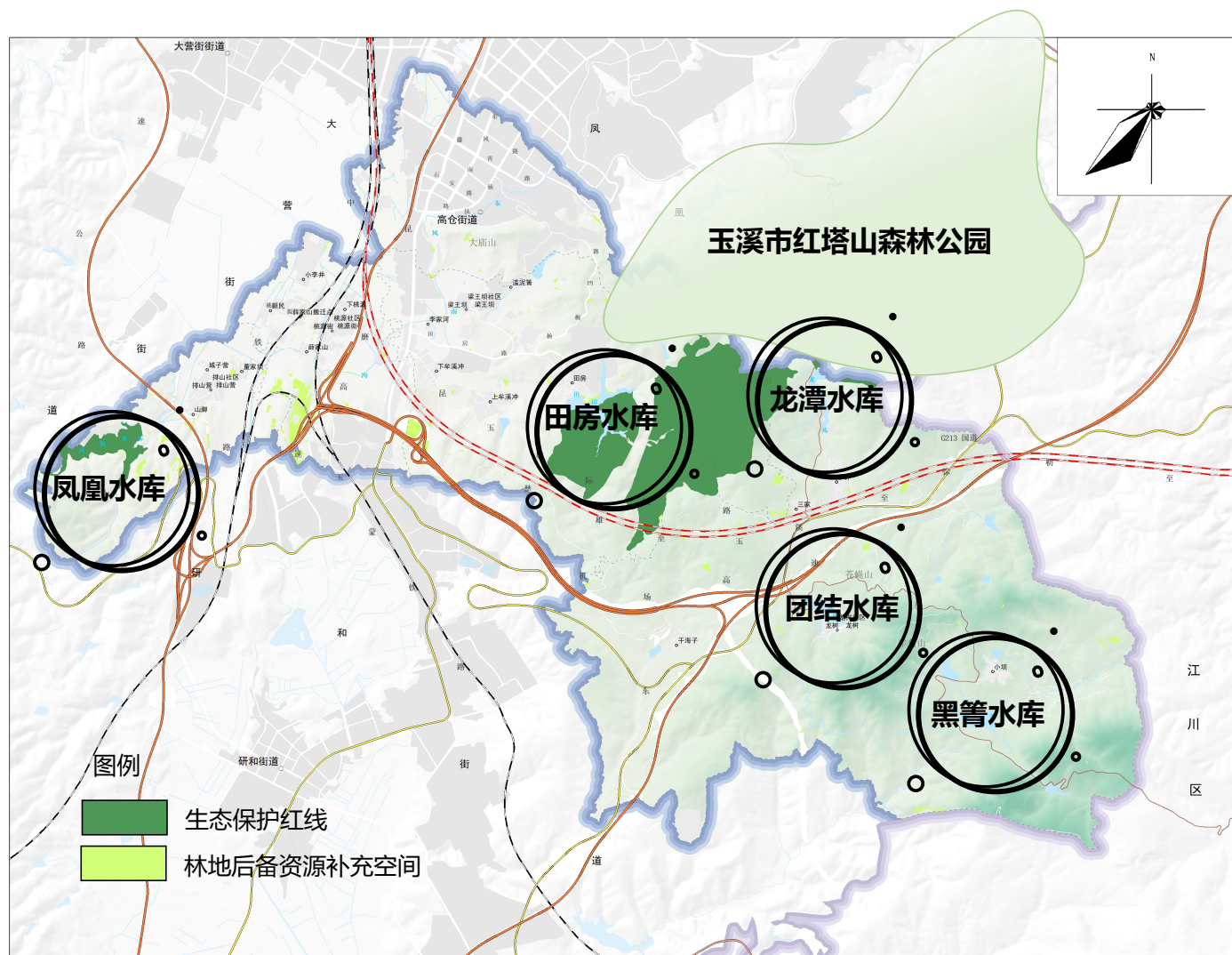




4. 2 自然保护地建设与管控

构建 “一心多点” 的自然保护地体系

以玉溪市红塔山森林公园为核心，凤凰水库、田房水库、龙潭水库、团结水库、黑箐水库等水源保护地为节点，构建自然保护地体系。



高仓自然保护地体系规划图

01

加强自然保护地建设管理

系统评估自然保护地自然生态系统、自然景观和生物多样性等，有针对性的开展自然保护地受损自然生态系统修复与建设，逐步提高自然保护地等级。

02

建立自然保护地生态环境监测制度

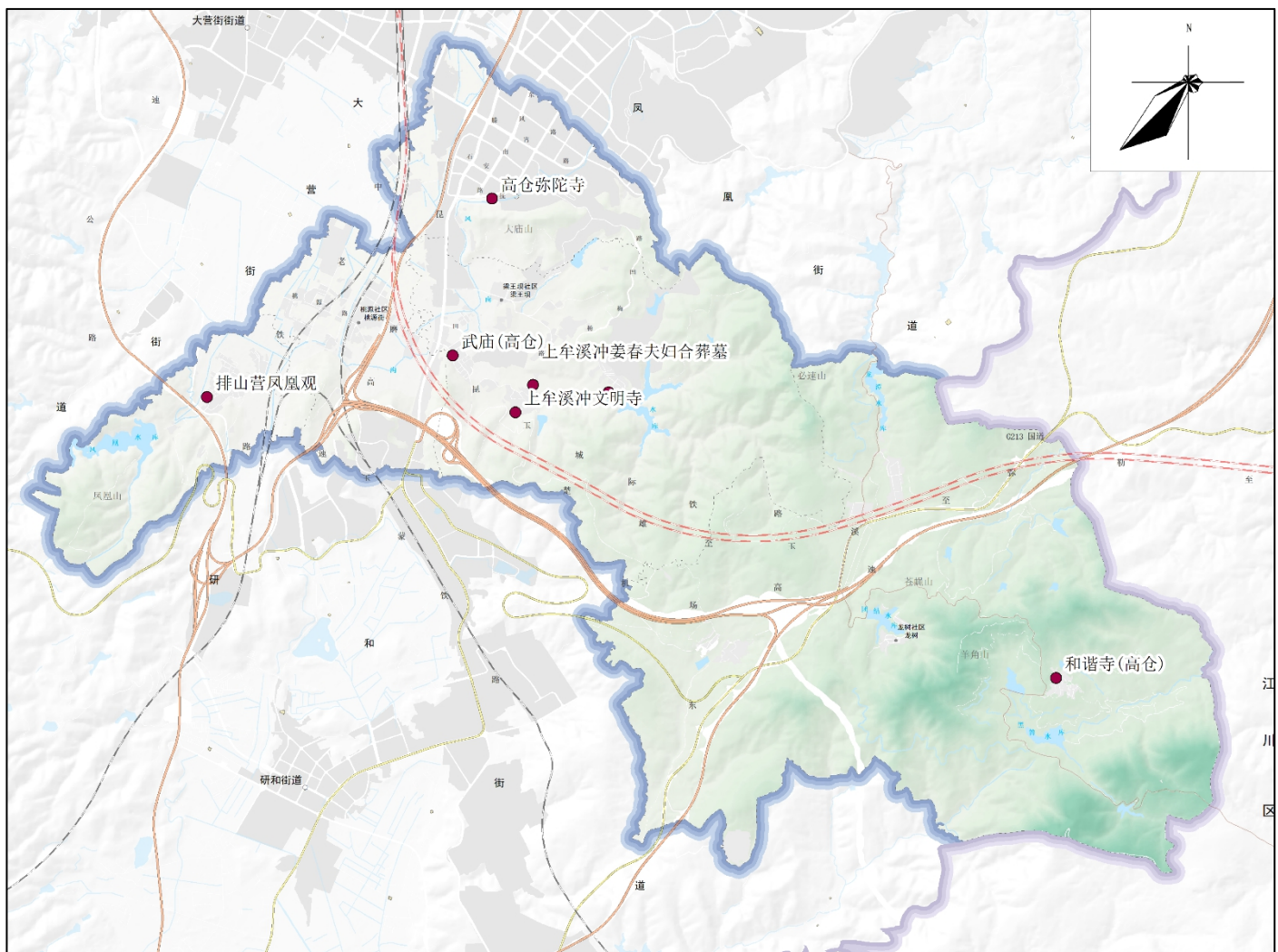
加强自然保护地监测数据集成分析和综合应用，全面掌握自然保护地生态系统构成、分布与动态变化，及时评估和预警生态风险。



4. 3历史文化资源与传承

始终坚持“保护优先”的原则，**涉及城市紫线的，严格按照《城市紫线管理办法》管控**，历史建筑进行合理的开发利用，如发展文化旅游、设立博物馆等，深入挖掘历史建筑和文保单位的历史、文化内涵，为保护工作提供理论支持。

序号	名称	类型
1	弘田寺(高仓)	历史建筑 (中心城区范围内)
2	高仓弥陀寺	文保单位 (中心城区范围内)
3	排山营凤凰观	文保单位 (中心城区范围内)
4	和谐寺(高仓)	历史建筑
5	武庙(高仓)	历史建筑
6	上牟溪冲姜春夫妇合葬墓	文保单位
7	上牟溪冲文明寺	文保单位



高仓街道历史文化遗存分布图

05

探索产业提质提能新路径

5.1 共谋产业定位

5.2 强化产业体系

5.3 统筹产业空间布局





5.1 共谋产业定位

三产融合 协调发展

强化三产融合衔接，积极发展壮大现状绿色蔬菜、优质烤烟种植产业，提升现代服务业水平，打造高新产业服务区、现代物流配套区、都市农旅融合发展休闲区，增强城市综合服务功能。



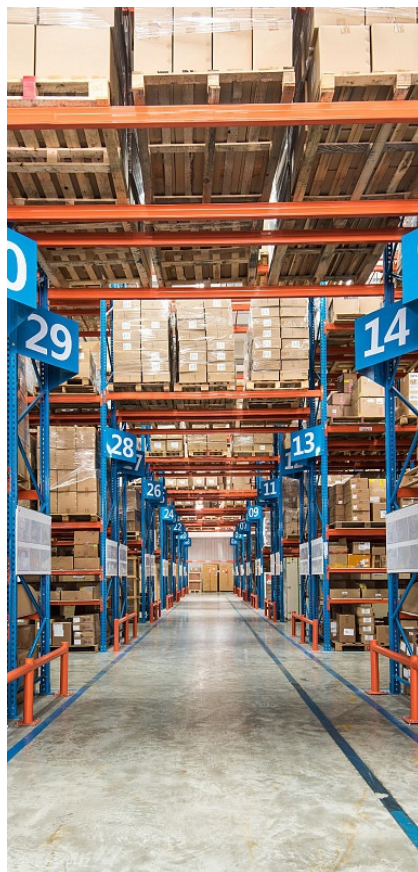
—高新区核心区—
生物医药产业



—现代物流配套—
物流配套产业



—打造都市休闲区—
农旅融合休闲产业





5.2 强化产业体系



生物医药产业

依托高新区核心区南片区产业优势，发展生物医药、大健康相关产业。

建设专业化的产业园区，提供完善的配套设施和服务，促进上下游企业的协同发展，**做大做强生物医药产业。**

立足专业化、高端化布局大健康产业集群，加大包括生物医药、健康食品、生物农业、医疗器械等大健康产品制造和休闲养生、健康管理等大健康服务业的整合提升、引进培育力度。



健康食品



生物医药



医疗器械



休闲养生



健康管理



生物农业



5.2 强化产业体系



物流配套产业

依托高铁物流优势，利用高铁的快速运输优势，发展冷链物流，保障生鲜农产品、医药等对温度敏感货物的品质。

加强物流配套产业与物流主业的协同发展，打造中国·西南玉溪国际物流港，**形成完整的物流产业链，提高整体效率和服务质量。**

励企业加大研发投入，**提高物流设备和信息技术的智能化、自动化水平，提升产业竞争力。**





5.2 强化产业体系



农旅融合休闲产业

发展农旅融合休闲产业，将传统文化与现代元素相结合，开发具有特色的文化旅游产品。

发展生态农业、循环农业，建设农业观光园，让游客参与农事体验。挖掘和保护当地的民俗文化、农耕文化，通过文化展示馆、民俗表演等形式向游客展示。

完善交通设施，提高道路的通达性，方便游客出行。加强水电、通信等基础设施建设，保障旅游服务的正常开展。

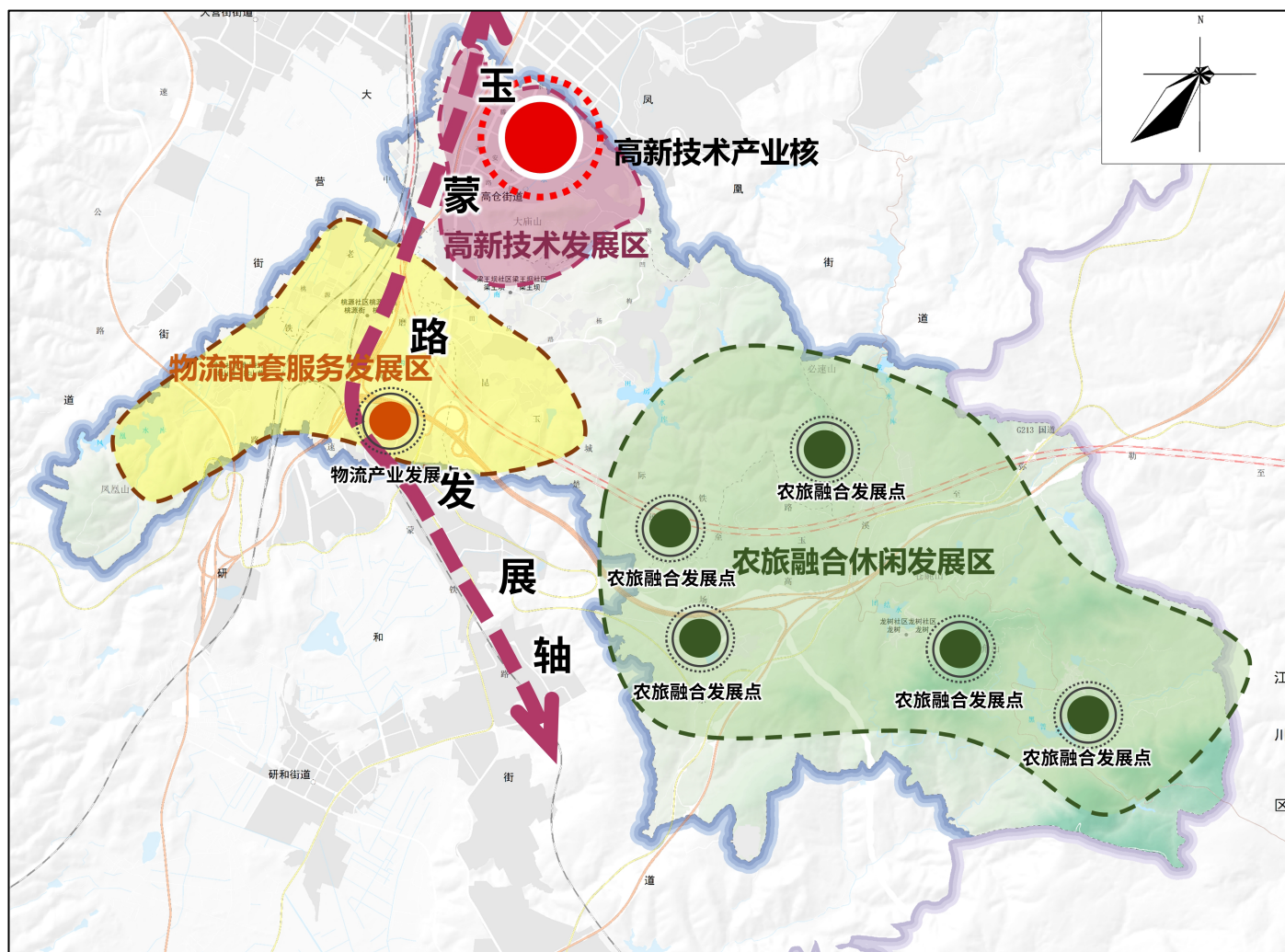




5.3 统筹产业空间布局

统筹“一轴三区、一核多点”的产业空间。

- ✓ **一轴：** 沿昆玉蒙铁路城市产业发展轴
- ✓ **三区：** 街道北部为高新技术发展区、南部为物流配套服务发展区、东部为力农旅融合休闲发展区
- ✓ **一核：** 城市北部高新技术产业核
- ✓ **多点：** 根据不同产业发展区的资源禀赋条件，打造多个产业节点



高仓产业空间布局结构图

06

统筹引导镇村发展新体系

6.1 强化镇村体系结构

6.2 引导村庄分类发展

6.3 构建城乡生活圈

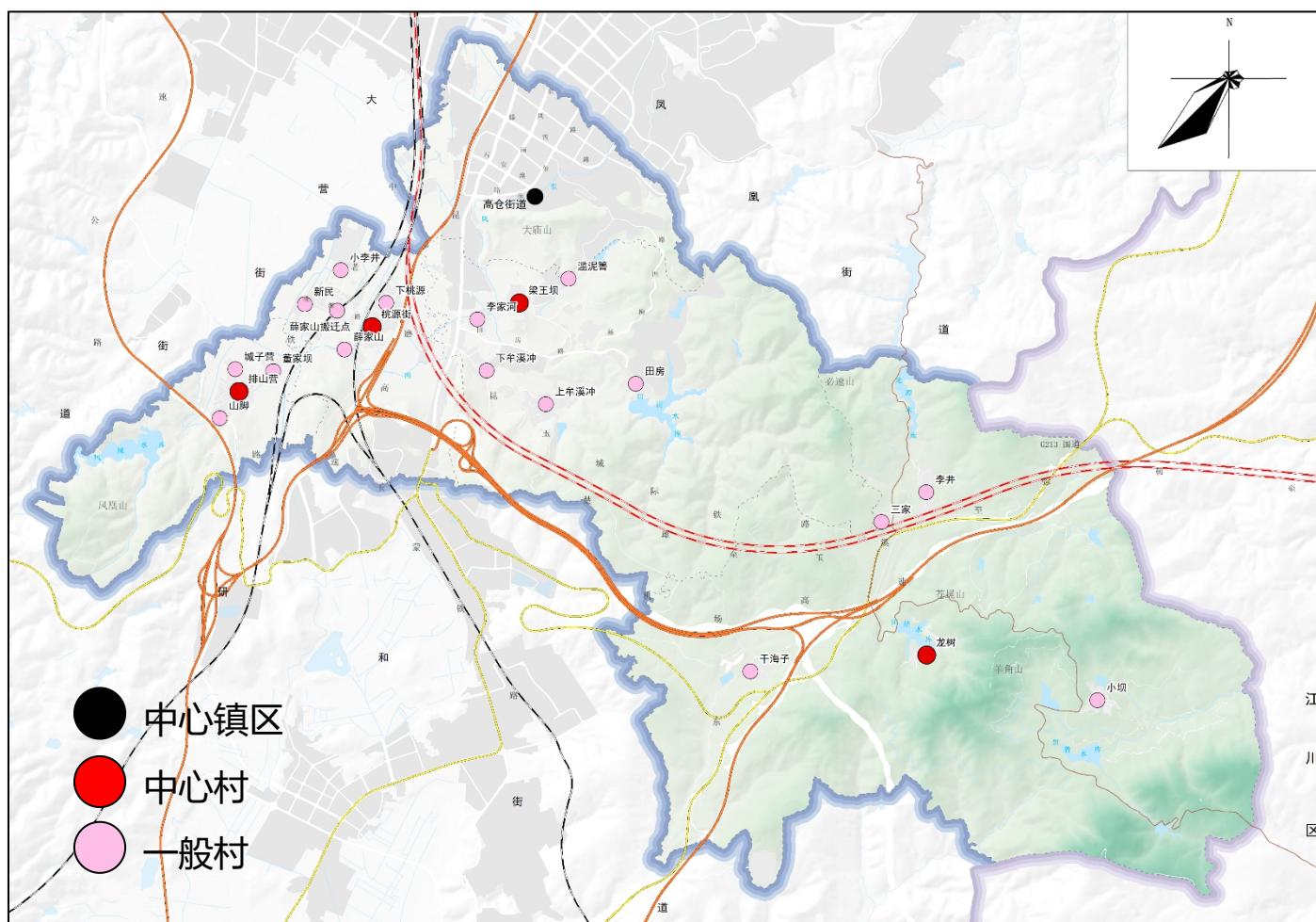


6.1 强化镇村体系结构

基于人口、产业集聚能力，将高仓街道等级规模划分为“中心镇区、中心村、一般村”三个等级，高仓街道共有1个中心镇区，4个中心村和16个一般村，原则上依托4个社区居委会所在自然村建设中心村结合镇村体系，优化形成

“1+4+17” 镇村体系。

等级	职能	数量	村名
中心镇区	承担乡域行政管理中心、重点产业发展区、综合服务中心和交通枢纽等职能	1	高仓社区（街道办驻地）
中心村	承担为周边一般村提供生产生活服务带动周边一般村发展的职能	4	梁王坝、桃源街、排山营、龙树（居委会驻地）
一般村	为农村居民集中居住区，以第一产业为主，提升人居环境，具有简单的日常生活必需的公共服务设施。	17	李井、三家、小坝、干海子、山脚、城子营、董家坝、新民、小李井、下桃源、薛家山、薛家山搬迁点、下牟溪冲、滥泥箐、李家河、田房、上牟溪冲（自然村）



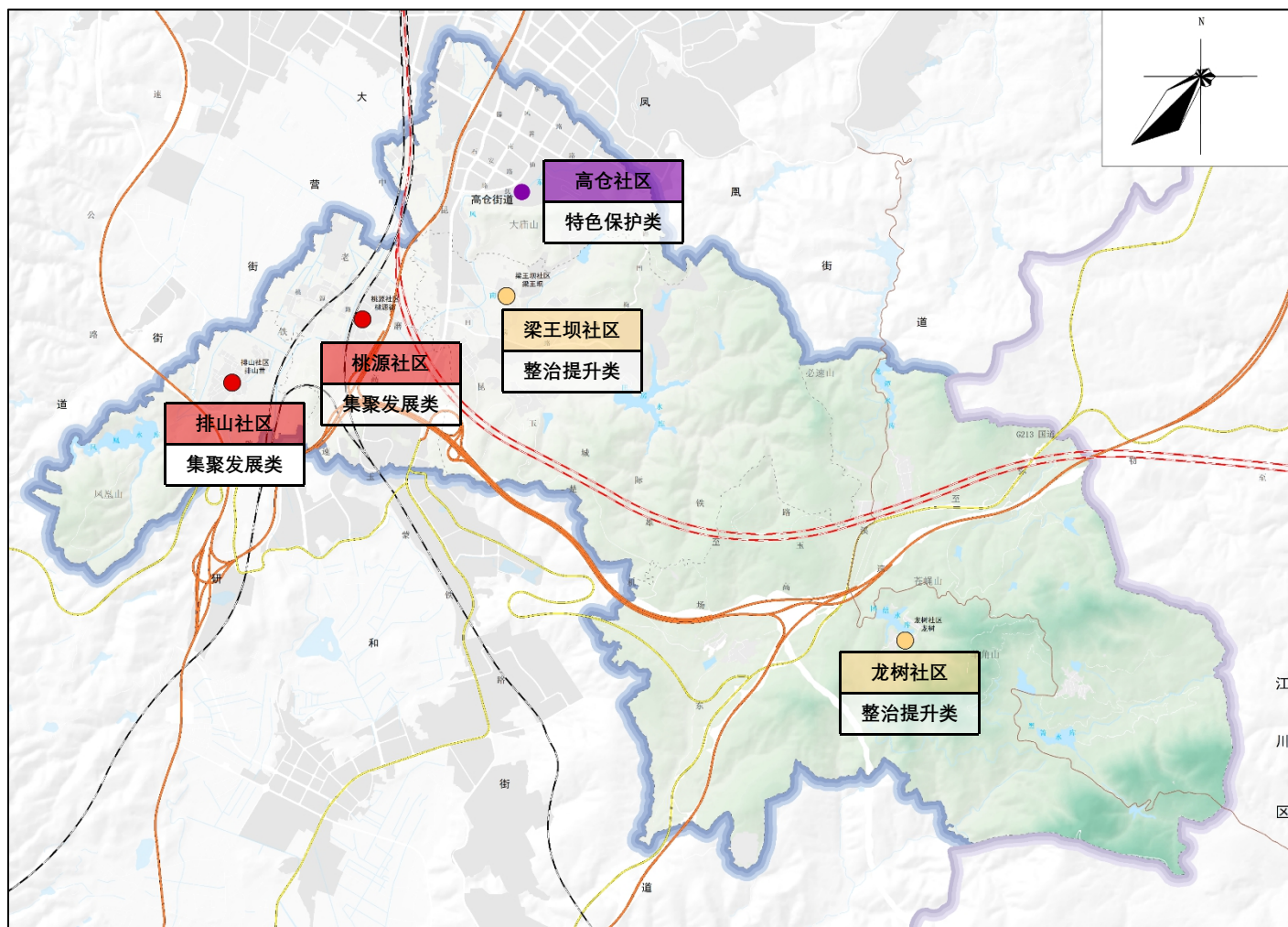
镇村体系结构规划图



6.2 引导村庄分类发展

将高仓街道村庄划分为集聚发展类、整治提升类、特色保护类3种类型，其中高仓社区为特色保护类，梁王坝社区、龙树社区为整治提升类，排山社区、桃源社区为集聚发展类。

	人口指引	产业引导	村庄用地规模引导	规划编制建议
集聚发展类	引导地质灾害、重要生态保护区村庄的人口向此集聚；完善设施吸引人口；成为未来人口增长主要村庄	发展提升现有产业	布设较多新增村庄用地，挖掘存量用地。（在现状村庄用地的基础上可适当增加产业用地	联合周边村庄优先编制村庄规划
整治提升类	引导人口不再聚集大幅度增加	改善提升村庄生活、生产、生态品质。	因地制宜优化用地布局，用好各类存量并严控增量，统筹协调村民建房需求	联合周边村庄优先编制村庄规划
特色保护类	根据村庄不同特色（产业、传统村落、特色景观）等吸引旅游、就业人口	依托特色资源，发展特色产业	根据村庄特色，适量新增村庄产业用地。	优先编制村庄规划



高仓街道村庄类型划分图



6.3 构建城乡生活圈

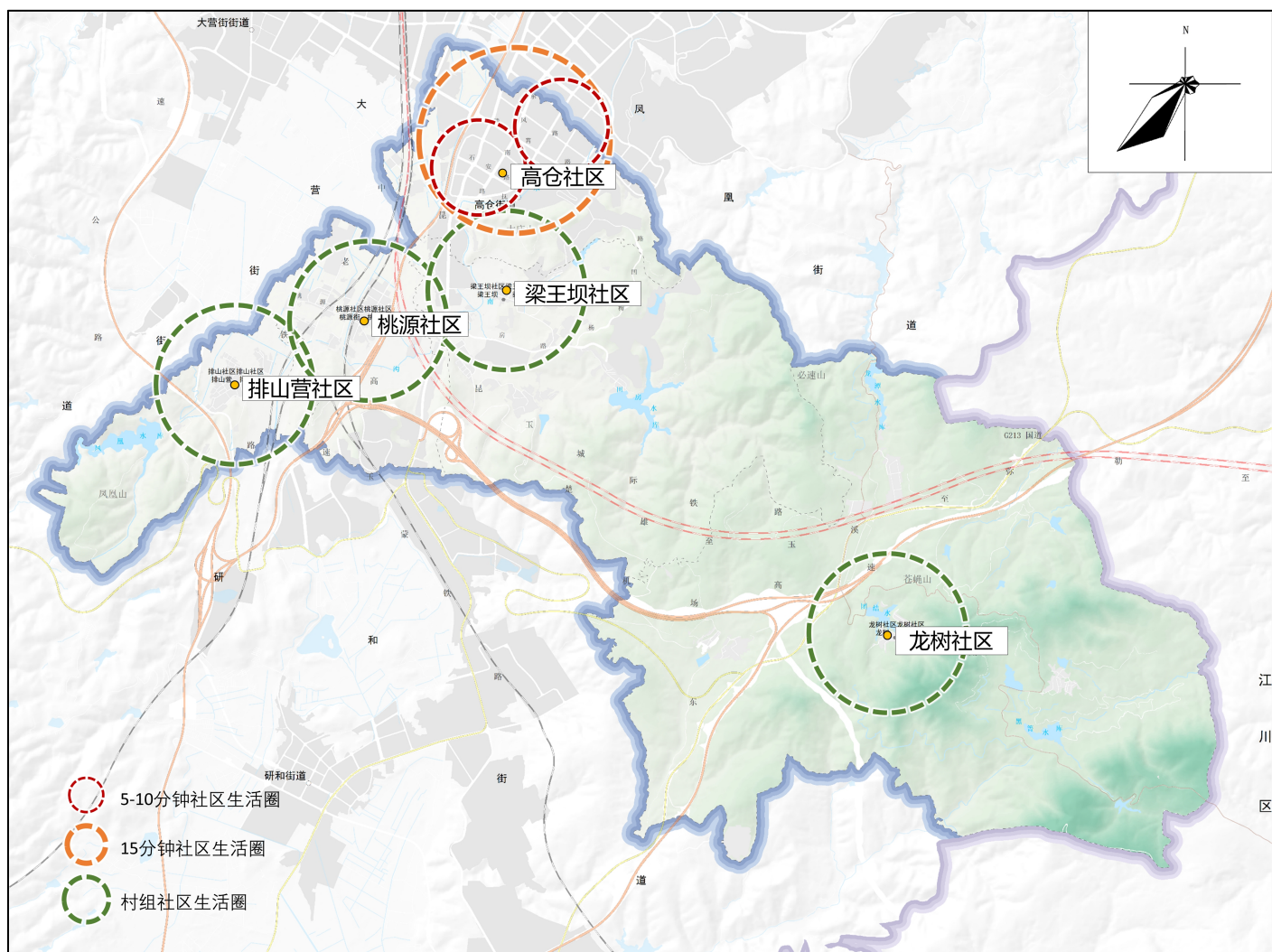
构建“城镇生活圈、村组生活圈”两级生活圈

城镇生活圈

依托高仓社区，重点布局城镇服务设施，形成1个15分钟社区生活圈和2个5-10分钟生活圈。

村组生活圈

依托各中心村，配置最基本的生活服务保障设施，加强人居环境整治和公共空间品质提升。



高仓街道城乡生活圈规划图

07

建设多元配套设施新保障

7.1 便捷高效的综合交通体系

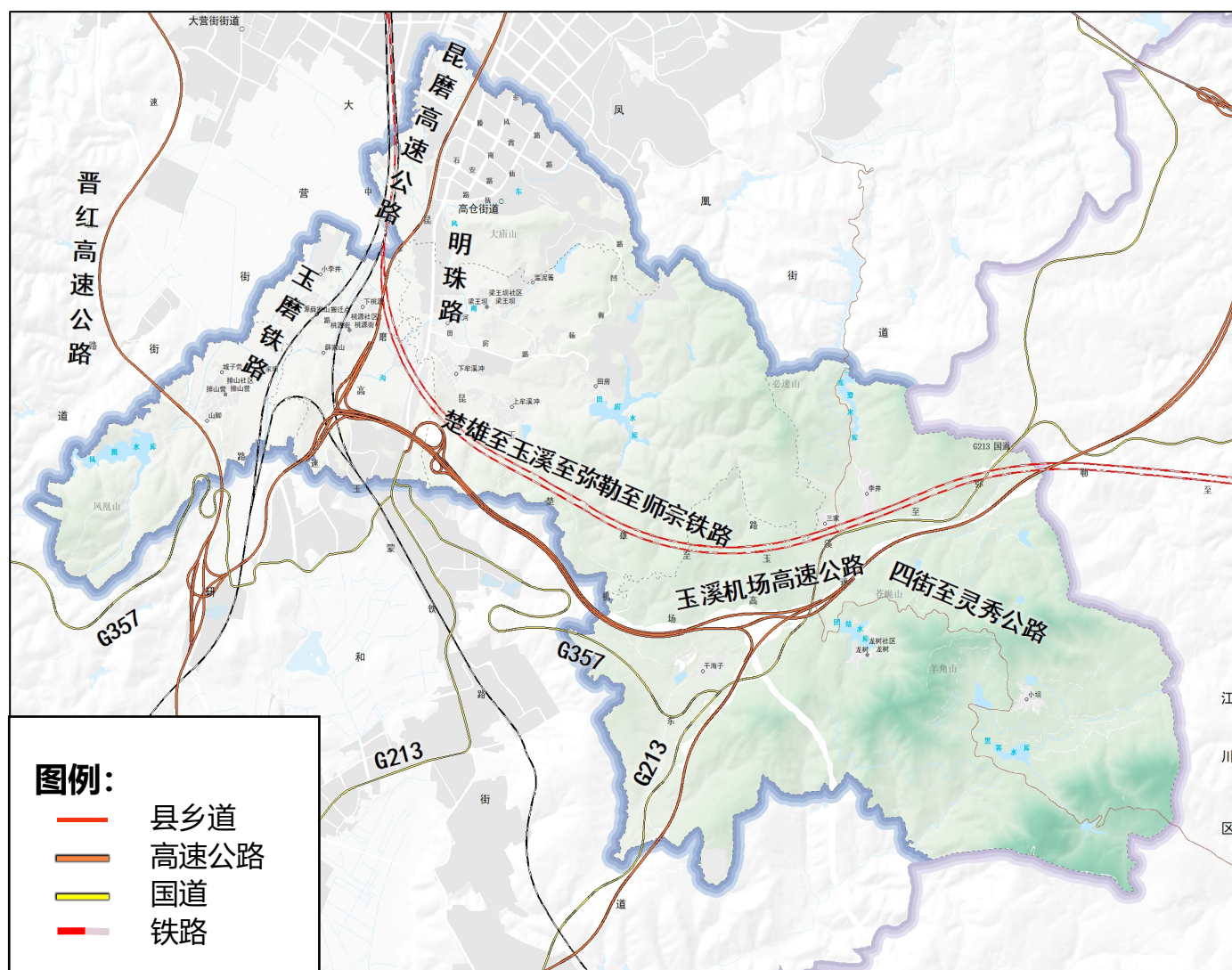
7.2 绿色安全的市政设施体系

7.3 综合防灾与安全韧性



7.1 便捷高效的综合交通体系

- 落实上位规划要求，加快构建高效、畅达、健康、绿色的现代综合交通体系。
- **高速公路：**依托现状晋红高速公路、昆磨高速公路作为对外联通的主要通道，远期通过规划玉溪机场高速公路作为向东联通过海江川华宁的主要通道；
- **铁路：**保留现状玉磨铁路，玉蒙铁路、昆玉城际铁路、规划楚雄至玉溪至弥勒至师宗铁路通道。
- **普通公路：**通过G357、G213、明珠路等作为联通中心城区和研和街道的主要通道。



高仓街道综合交通体系图



7.2 绿色安全的市政设施体系

打造绿色韧性、适度超前的基础设施体系

建设和运营管理水平进一步提高，城市生态空间格局持续优化，基础设施建设提质增效，形成绿色韧性、适度超前的基础设施体系，现状基础设施提档升级，实现城市雨污管网全分流，城市品质显著提高。



给排水系统规划

落实上位规划城市供排水布局，积极融入城乡一体化供水体系，实现城市雨污管网全分流。



电力系统规划

大力推进电网数字化、绿色化、智能化建设。



通信系统规划

4G网络实现全覆盖，推动5G基站建设，通信保障能力不断加强。



环卫系统规划

健全生活垃圾固废分类收运、处置体系，提升垃圾资源化利用水平，打造“无废城市”，推进汇溪路垃圾转运站建设。



燃气系统规划

加强市政天然气输配管道建设，落实调压站用地。



7.3 综合防灾与安全韧性

明确防灾减灾标准、划定防灾减灾分区、建立灾害预警及协调机制、完善防灾减灾设施建设、加强地质灾害防治、严格管控重大污染源、危化品，依托玉溪市应急指挥中心构建应急指挥救援体系。

防洪排涝

推动防洪排涝补短板，加强中小河流治理及山洪防治；
防洪标准：中心城区采用100年一遇洪水标准设防。

抗震防灾

应急避难场所全覆盖，城乡建设合理避让地震断裂带；重大建设工程和可能发生严重次生灾害的建设工程，必须进行地震安全性评价。

消防减灾

完善消防救援体系建设，规划现状专职消防队接到出动指令后5分钟内可以到达其辖区边缘为原则。



08

打造土地综合整治新模式

8.1 农业空间综合整治与修复

8.2 生态空间综合整治与修复

8.3 城镇空间综合整治与修复



8.1 农业空间综合整治修复



实施耕地提质改造

通过实施土地平整、田间道路、灌溉排水等工程，对坡耕地进行提质改造，提升耕地质量，补充耕地数量。

推进高标准农田建设

以重要粮食主产区和中大型灌区有效灌溉耕地为重点,开展高标准农田示范区建设。减少耕地碎片化,优化耕地布局,提升耕地质量。



适度开发耕地后备资源

加强对未利用地、低效林地、低效园地土地开发调查评价和可行性研究,科学开发和合理利用耕地后备资源。

有序开展土地复垦

利用城乡建设用地增减挂钩政策,推动农村废弃宅基地、工矿废弃地等闲置建设用地拆旧复垦,腾挪建设用地指标,增加有效耕地,充分发挥复垦土地农业利用价值和生态功能。





8.2 生态空间综合整治与修复

林草系统修复

规划53.83公顷林地后备资源实施造林绿化工程及森林修复工程，到2025年、2035年，森林覆盖率均满足上级下达任务的目标要求。



水体修复

推进东风南沟河道综合治理项目、海绵城市建设项目，提升生态韧性；加强凤凰水库等水源地保护，保障城乡饮用水安全。



山体修复

着眼于恢复治理已经出现的地质环境问题，在预防中及时恢复治理，在恢复治理中加强预防，把“防”和“治”有机结合起来。



矿山生态修复

牢固树立“绿水青山就是金山银山”的理念，坚持共抓大保护、不搞大开发，按照保障安全、恢复生态，因地制宜、多措并举，推动美丽高仓建设。





8.3 城乡空间综合整治与修复



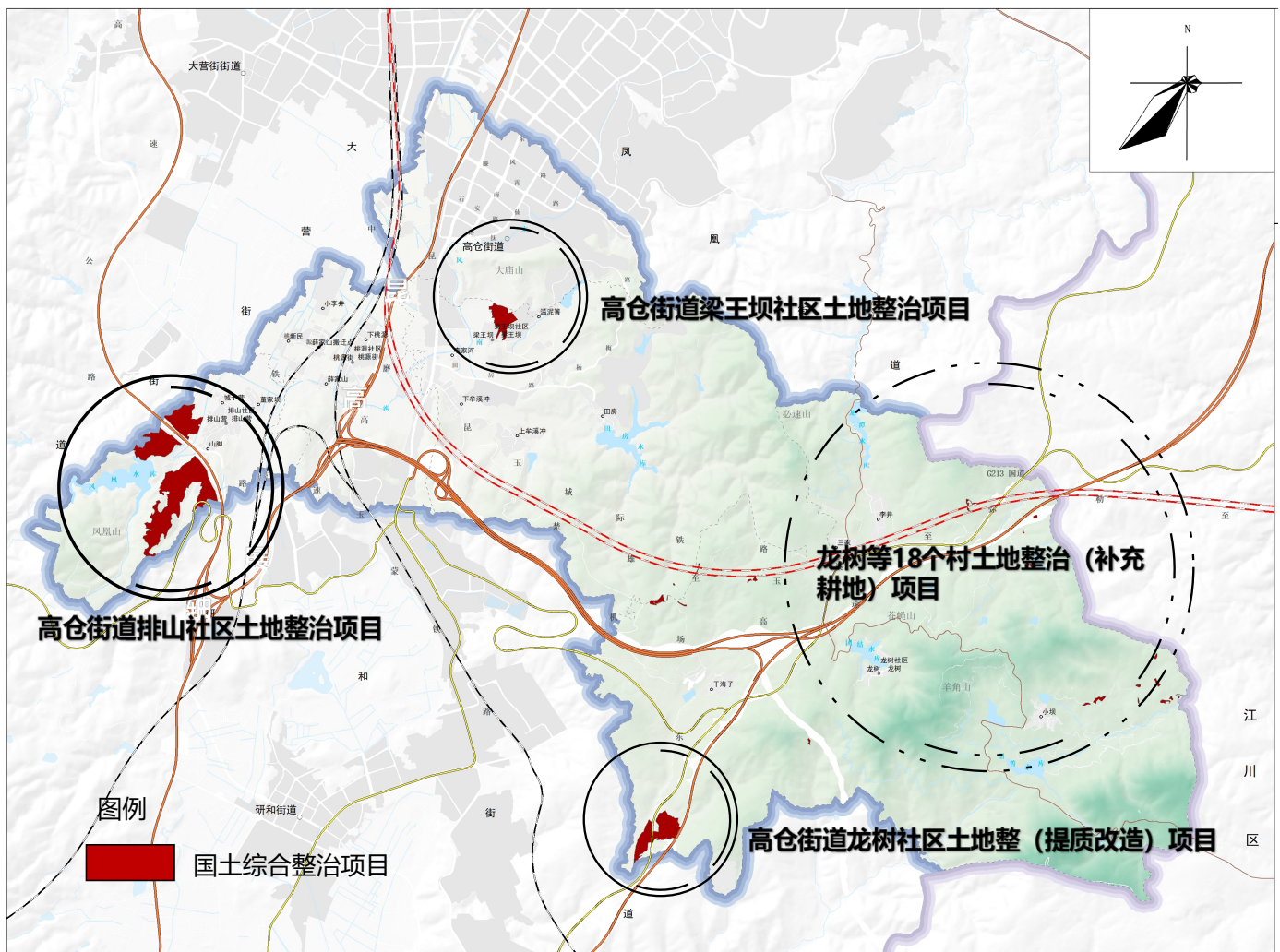
低效工业用地整治盘活



建设用地有机更新



乡村空间整治修复



国土综合整治规划图

09

中心镇区规划

- 9.1 中心镇区用地布局
- 9.2 中心镇区交通体系
- 9.3 提升中心镇区市政基础设施
- 9.4 完善中心镇区公共设施
- 9.5 构建绿地系统与开敞空间



以提升服务能级、保障产业发展、提高公共管理与公共服务用地比例，促进用地节约集约利用为原则，优化城镇建设用地结构。

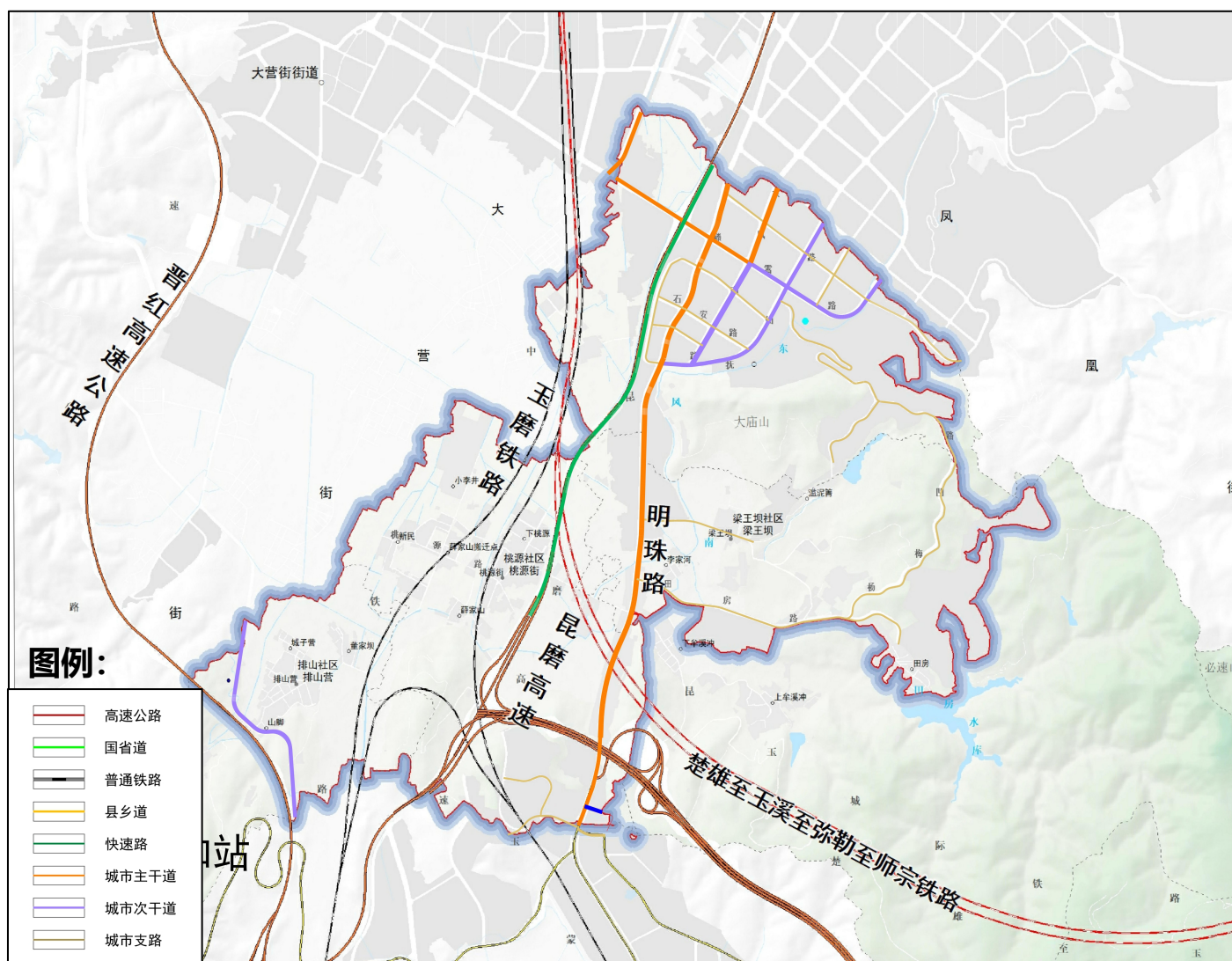




9.2 中心镇区道路交通体系

优化高仓街道中心镇区道路网结构，尽量保证路网结构合理，符合交通出行需求，综合考虑过境交通、货运交通的需求，充分完善路网和交通的衔接，完善与乡村区域的联系，延伸与对外高快速交通的搭接。

中心城区范围内道路与上级国土空间规划一致，以明珠路、腾霄路、东风南路为片区主要联通过道，落实石腾路、抚仙路、石安路等城市次干道道路线型保障中心城区道路系统。



高仓街道中心镇区交通体系图



9.3 提升中心镇区市政基础设施

打造绿色韧性、适度超前的基础设施体系

燃气设施：保留在建高仓调压站；

电力设施：保留在建220kv城南变；

其他设施：供水依托北侧现状第一第二水厂进行供水；污水通过西侧现状第一污水处理厂处理；环卫方面，通过北侧抚仙路垃圾转运站及大营街垃圾转运站进行转运，远期规划高仓街道生活垃圾处理厂。



高仓街道中心镇区市政基础设施规划图



9.4 完善中心镇区公共服务设施

集约化布置公共服务设施，提升公共服务效率



文化设施：新建综合文化活动中心1 处



教育设施：保留现状高仓中学和玉溪长水实验中学



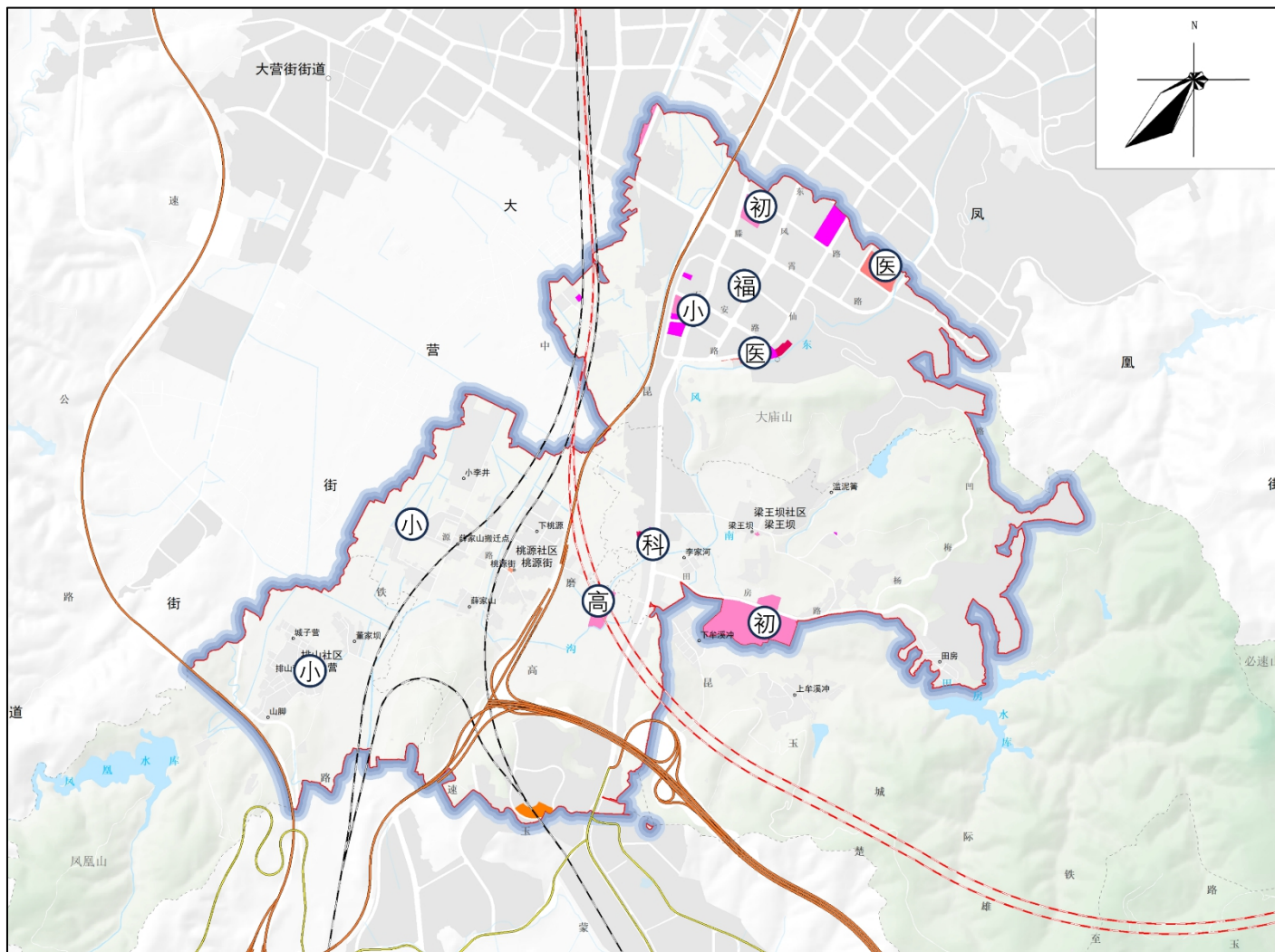
体育设施：新建大型多功能运动场地1处



卫生设施：迁建卫生院1 处



福利设施：新建养老院1 处、新建老年养护院1处



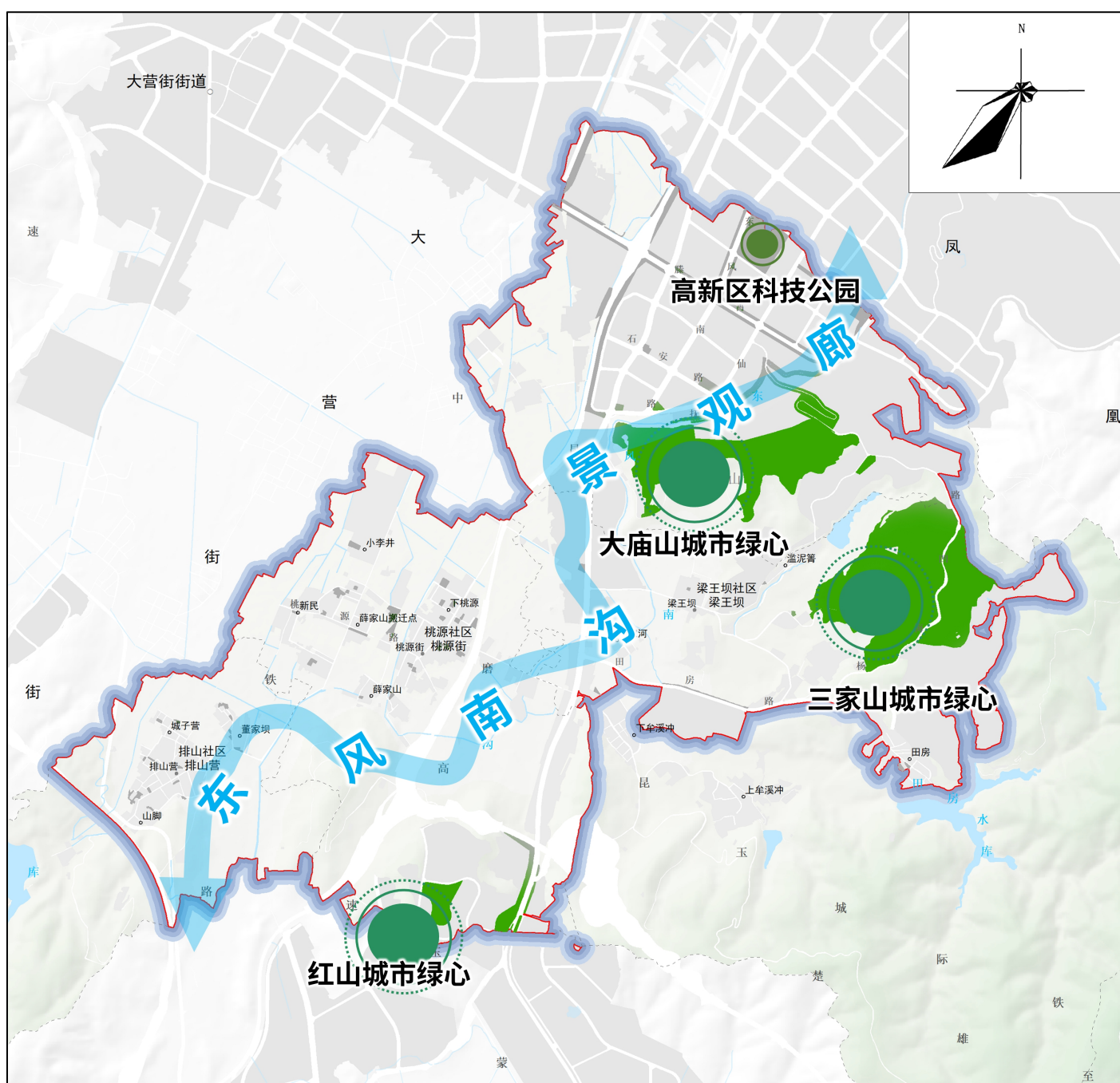
高仓街道中心镇区公共服务设施规划图



9.5 构建绿地系统与开敞空间

构建“一廊、三山、一园”的绿地景观系统

- 一廊：**重点打造沿东风南沟滨水景观廊道
- 三山：**结合大庙山、三家山、红山打造三个城市绿心
- 一园：**保留现状高新区科技园



高仓街道中心镇区开敞空间结构图

10

完善规划传导与实施机制

10.1 加强规划实施传导

10.2 布局近期行动计划

10.3 建立四大保障措施



10.1 加强规划实施传导

01

落实上位国土空间规划

落实国家、省、市、区级上位规划。

02

乡镇级国土空间规划

明确乡镇级国土空间规划定位目标、发展规、约束性指标、重要控制线、综合交通、公共服务基础设施等要求。

03

详细规划指引

城镇开发边界内划分详细规划编制单元，明确单元指引内容，城镇开发边界外开展实用性村庄规划编制。

10.2 布局近期行动计划

针对高仓街道现状情况及发展建设需求，制定近期建设项目，本次规划充分衔接**交通、能源、水利、环保、民生、旅游以及城镇更新、土地整治、生态修复、公共服务设施和防洪排涝工程等重点领域**，根据分阶段实施目标和重点任务，对规划期内重点建设项目及国土空间资源配置做出统筹安排。





10.3 建立四大保障措施

加强党的全面领导

01

深化构建国土空间规划体系战略。增强政治意识，深化理解构建国土空间规划体系的战略意义。

强化规划实施管理

02

坚持和完善党委领导、政府负责的国土空间实施机制，认真落实国家、省、市和县国土空间总体规划的相关战略和刚性任务要求。

动态监测与评估

03

开展国土空间规划监测预警，健全指标体系、提高分析精度、编排问题清单、精准查找建设和发展中的短板与不足，反馈规划实施中存在的问题和难点，提出应对措施和建议。

完善规划实施

04

强化国土空间规划“一张图”实施监督信息系统在督查管理工作中的应用，完善分级管控的责任制和监督考核机制，探索实施督察员按圈层的督察制度。

