

玉溪市红塔区北城街道国土空间规划 (2021-2035年) 草案 (公示稿)

建立国土空间规划体系并监督实施是党中央、国务院作出的重大部署，按照国家、云南省、玉溪市、红塔区国土空间规划相关要求，玉溪市红塔区自然资源局会同北城街道办事处组织编制了《玉溪市红塔区北城街道国土空间规划(2021-2035年)》。

目前规划已形成初步成果，为深入贯彻以人民为中心的发展思想，进一步提高规划科学性、可实施性，现将成果进行公示，广泛听取各方意见建议，凝聚公众智慧。

一、公示时间

2024年7月8日-2024年8月7日，为期30日

二、公示方式

- 红塔区政府信息公开网：<http://www.hongta.gov.cn>
- 微信公众号：古韵北城

三、公众意见收集途径

- 电子邮件：htqkjghg@126.com
- 邮寄地址：红塔区康井路11号国土空间规划股
- 联系电话：0877-2021620

玉溪市红塔区北城街道 国土空间规划 (2021-2035年)

草案公示稿



本次成果为规划草案，最终以审批文件为准。

前 言

PREFACE

按照国家、省、市及红塔区统一部署，建立国土空间规划体系的要求，为深入践行“绿水青山就是金山银山”理念，整体谋划新时代国土空间开发保护格局，精心擘绘北城街道新画卷，实现玉溪市“美丽北大门”的高品质建设。玉溪市红塔区自然资源局会同北城街道办事处组织编制《玉溪市红塔区北城街道国土空间规划（2021-2035年）》（以下简称《规划》）。

本《规划》是北城街道未来15年贯彻新发展理念的空间蓝图，对街道行政辖区范围内国土空间保护、开发、利用及修复作出具体安排，是对上级国土空间总体规划以及专项规划的细化落实，是编制详细规划（含村庄规划）的基础，为实施国土空间用途管制提供基本依据。

公示时间为：

2024年7月8日至2024年8月7日止，为期30日。

目 录

CONTENTS

一、规划总则

二、明确目标定位

三、强调整体谋划，优化国土空间格局

四、严守耕地红线，培育优质高效农业

五、夯实绿色本底，筑牢生态安全屏障

六、彰显民俗特色，统筹镇村协调发展

七、践行防控理念，建设韧性安全街区

八、坚持以人为本，塑造宜居中心镇区

九、强化管控措施，构建规划治理体系



01

规划总则

1.1 指导思想

坚持以习近平新时代中国特色社会主义思想为指导，全面贯彻党的二十大精神，深入贯彻习近平总书记考察云南重要讲话精神和党中央重大决策部署，落实云南省委省政府“3815”战略发展目标、玉溪市“**一极两区**”发展定位以及红塔区“**社会主义现代化建设引领区、科教创新城、健康宜居城、生态园林城**”的定位。结合红塔区“生态立区、创新强区、科教兴区、产业富区、开放活区”的战略，优化国土空间开发保护格局，全面推进山水林田湖草一体化保护和系统治理，提高国土空间利用效率，为构建“美丽红塔”贡献北城力量。



1.2 规划原则

生态优先、绿色发展



严守生态安全、国土安全、粮食安全和历史文化保护线，推动形成绿色发展方式和生活方式，探索“两山”转化的有效途径。

城乡统筹、优化布局

坚持城乡统筹，深入实施乡村振兴战略，推进城乡基本公共服务均等化。促进各乡镇在城乡建设、产业发展、农业生产、文旅开发、生态保护等多方面的联动，优化城乡空间布局。



以人为本、提质增效



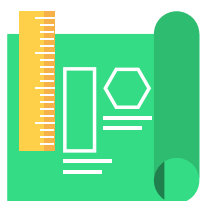
贯彻以人民为中心的发展思想，注重产城融合、完善功能，改善环境、提升品质；强化集约节约，促进发展方式由外延。扩张向内涵提质转变。

因地制宜、彰显特色

结合自身资源禀赋，制定国土空间保护和利用策略；传承历史文化脉络，保护利用山水自然资源和历史文化人文资源，引导特色发展。



一张蓝图，协同实施



坚持“多规合一”，统筹各类空间性规划，以钉钉子精神抓好贯彻落实，久久为功确保一张蓝图干到底。建立协同治理的规划实施机制，共筑美好家园，实现城乡共建、共治、共享。

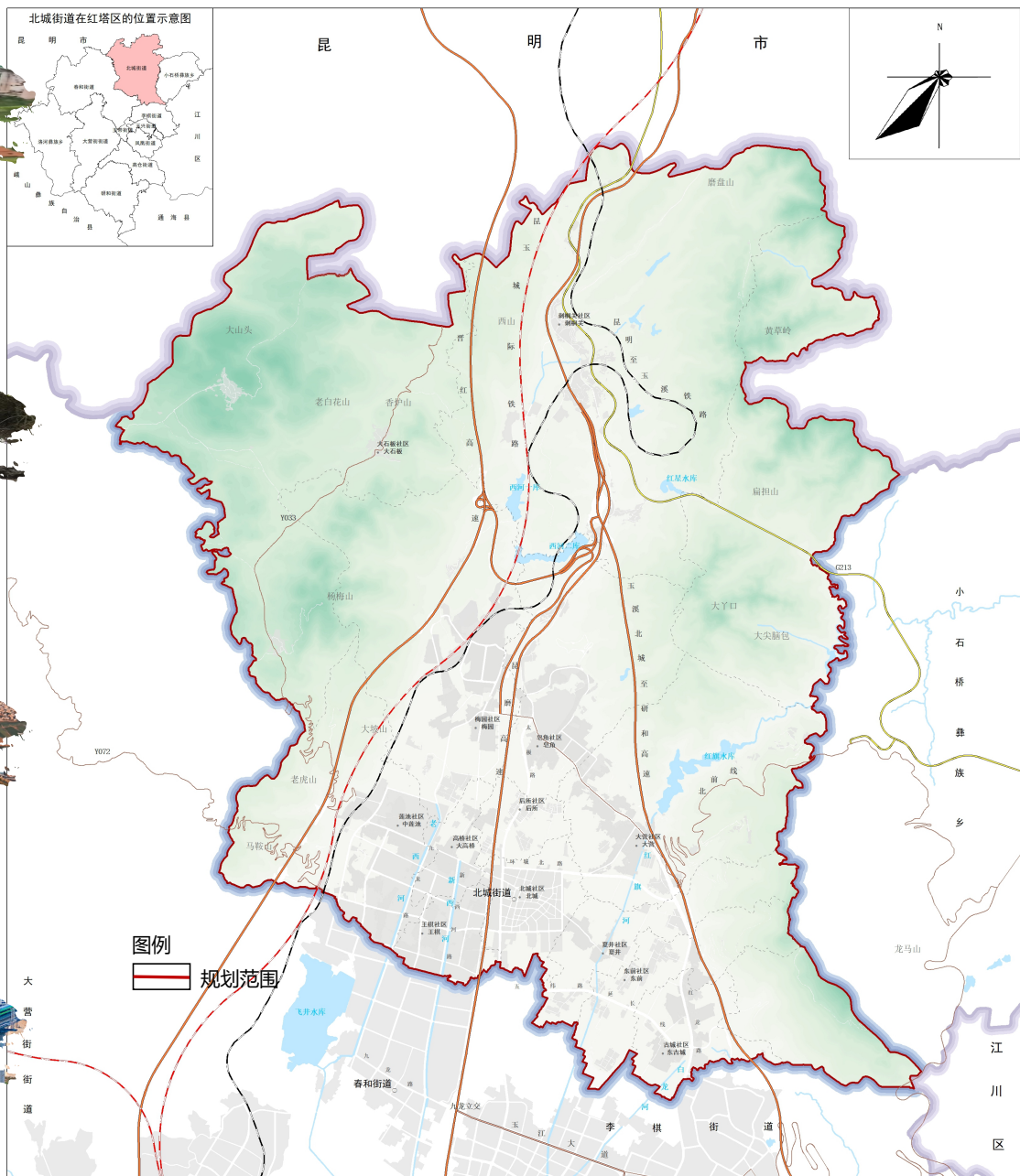
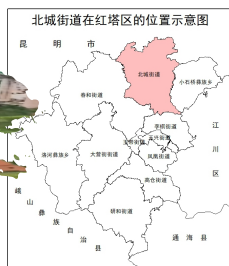
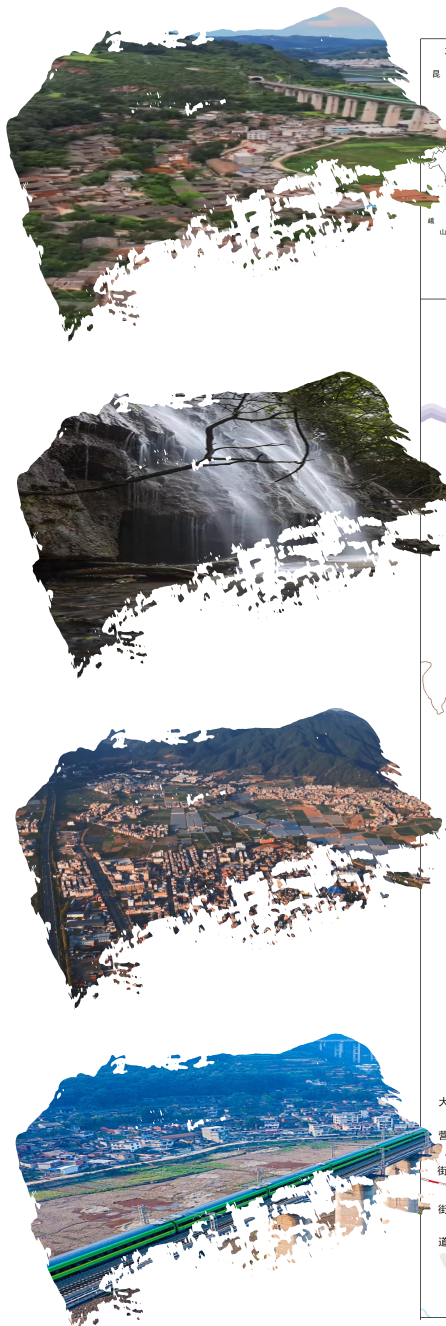
1.3 规划范围与期限

规划范围

北城街道全域面积**126.77**平方公里，辖北城、大营、夏井、东前、古城、王棋、后所、皂角、梅园、高桥、莲池、刺桐关、大石板**13**个社区，**163**个居民小组，**68**个自然村。

规划期限

规划基期年为**2020**年
规划近期年为**2025**年
规划目标年为**2035**年
远景展望期至**2050**年





02

明确目标定位

2.1 规划定位

根据上位规划、区位发展趋势、市场发展趋势和自身发展条件，明确北城街道总体发展定位为：

依托云南红塔产业园区

（莲池、卧牛山、青龙山）片区，

加快推进制造业发展，促进电子产业园建设，

将北城街道建设为

“高端装备生态制造业服务型街区”

主体功能区定位：城市化地区

实行开发与保护并重，加强城中村、棚户区等城市低效用地再开发和环境综合整治，推动土地要素高效复合利用，提高土地资源利用水平，提升城市、集镇生活品质和服务功能。

2.2 规划目标

以习近平新时代中国特色社会主义思想为指导，全面贯彻落实党的二十大精神 and 全省“3815”战略部署，统筹全域国土空间开发和保护，优化国土空间总体格局，建立健全国土空间开发保护制度，全面提升国土空间治理体系和治理能力现代化水平，实现国土空间开发保护更高质量、更有效率、更加公平、更可持续。

2025年

到2025年空间管控控制线全面落地；山水林田湖草沙一体化保护得到落实；城乡融合度显著提升，城乡发展格局基本奠定；国土空间保护、利用、治理和修复水平明显提升。

2035年

到2035年基本形成生产空间集约高效、生活空间宜居适度、生态空间安全和谐、开放高效、魅力品质的国土空间格局，并将北城街道打造成为有故事、有味道的精品老城镇。



A stone pagoda with a tiered, conical roof stands in the center of a vibrant field of yellow flowers. The background features rolling mountains under a soft, overcast sky. The pagoda is constructed from grey stone blocks and has a small tree growing from its top. The overall scene is peaceful and scenic.

03

强调整体谋划，优化国土空间格局

3.1 落实底线控制约束

耕地和永久基本农田红线

坚持现状耕地应保尽保、划，优先将粮、棉、油、糖等重要农产品生产基地内的耕地等7类可长期稳定利用耕地划入永久基本农田。

划定耕地保护目标3.10万亩，永久基本农田2.60万亩

生态保护红线

按照国家有关规定对生态保护红线实行分级管控。严控生态保护红线内人为活动。

划定生态保护红线4.72万亩

城镇开发边界

以城镇开发建设现状为基础，按照集约适度绿色发展要求，形成集约紧凑的城镇空间格局，管控城镇建设用地总量。

划定城镇开发边界1209.65公顷

工业用地红线

优化工业用地空间布局，引导工业产业集聚发展，原则上仅允许规划工业建设相关项目，不得规划除正面清单以外的其他项目。

划定工业用地红线604.31公顷

历史文化保护线

对各类历史文化遗存本体及相关环境进行空间管控、统筹划定核心保护范围，建设控制地带，保护其真实性和完整性的范围边界。

划定文物保护单位11处，历史建筑10处

3.2 衔接村庄建设边界

统筹划定建设边界规模**990.32公顷**。

城郊融合类

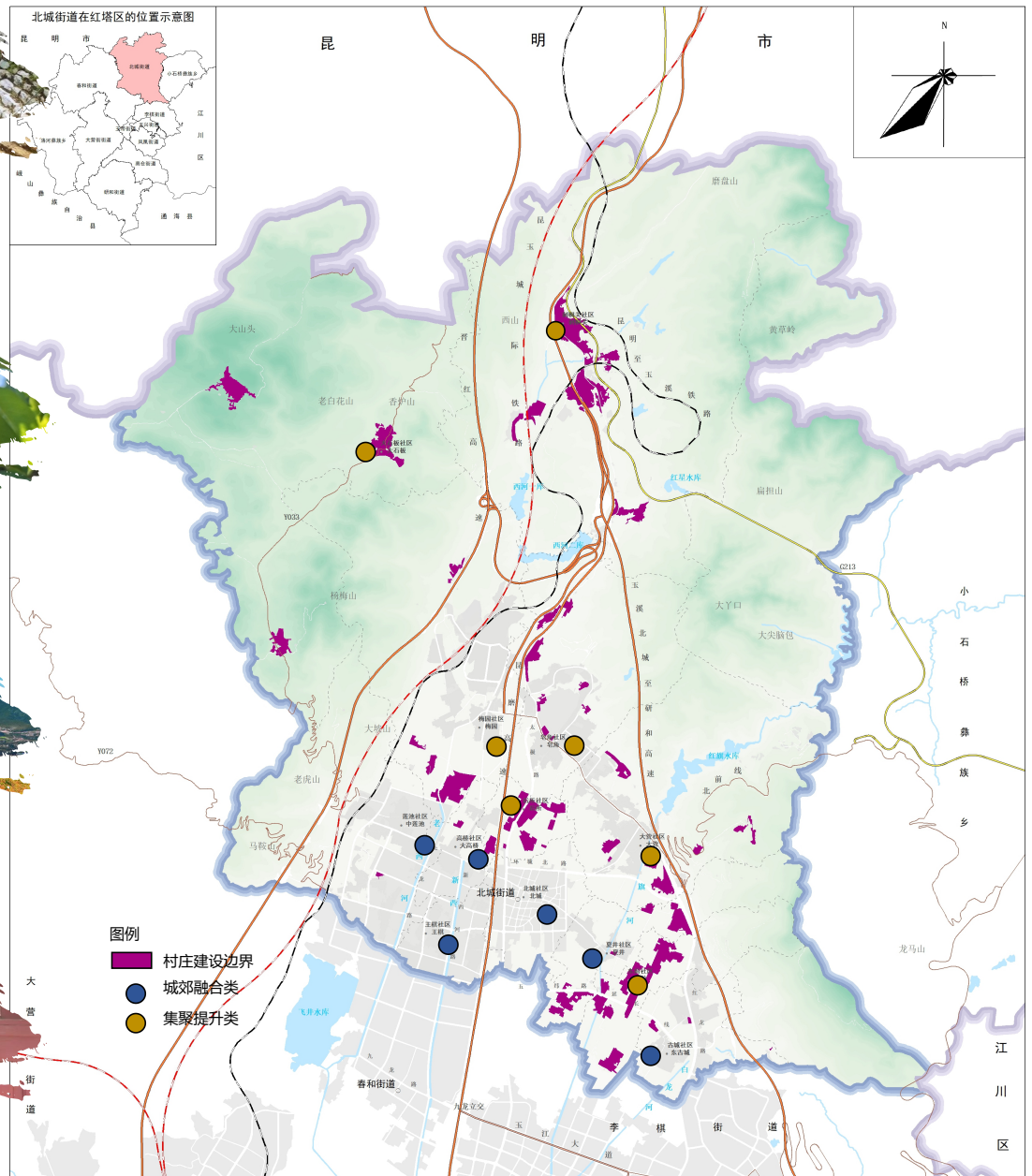
包括北城、古城、夏井、莲池、王棋、高桥等社区（集中居民点）。

加强城乡统一规划引导，加快与城区基础设施互联互通，推进产业互融互补。

集聚提升类

包括大营、后所、东前、皂角、刺桐关、梅园、大石板等社区（集中居民点）。

加强城乡统一规划引导，加快与城区基础设施互联互通，推进产业互融互补。



3.3 构建国土空间格局

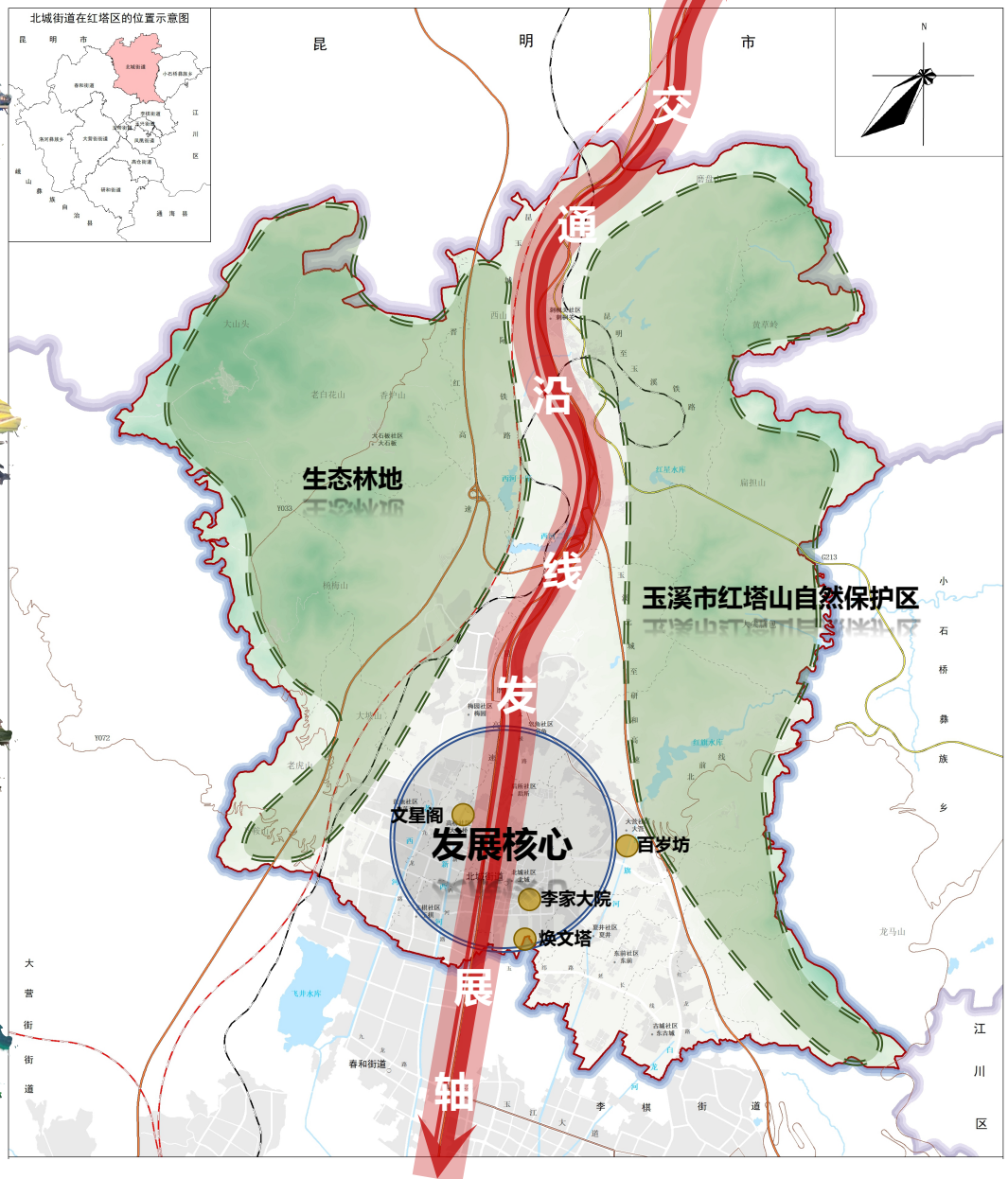
规划构建“**一心一轴，两屏多点**”的国土空间格局。

一心： 北城集镇发展核心；

一轴： 以南北向主要交通昆磨高速为发展轴；

两屏： 东部以玉溪市红塔山自然保护区，西部以莲池、梅园片区的生态林地两大生态屏障，维护镇域生态安全。

多点： 以坝区分布的李家大院、焕文塔、百岁坊、文星阁、北山书院等历史文化资源为节点。



3.4 细化空间规划分区

农田保护区

指永久基本农田和一般耕地相对集中需要严格保护的区域，包括永久基本农田保护区储备区和其他重要耕地，约达全域总面积的15.35%。

具有特殊重要生态功能或生态环境敏感脆弱、必须强制性严格保护的天然区域，包括生态保护红线集中划定的区域，约达全域总面积的24.82%。

生态保护区

城镇发展区

是城镇集中开发建设并可满足城镇生产、生活需要的区域，约占全域总面积的10.42%。

适应国家能源安全与矿业发展的重要陆域采矿区、战略性矿产储量区等区域，约占全域总面积的0.31%。

矿产能源发展区

生态控制区

位于生态保护红线区外，需要予以保留原貌、强化生态保育和生态建设、限制开发建设的天然区域，约达全域总面积的6.38%。

农田保护区外，为满足农林牧渔等农业发展以及农民集中生活和生产配套为主的区域包含村庄建设区、一般农业区和一般林业区，约占全域总面积的33.21%。

乡村发展区

An aerial photograph showing a vast landscape of terraced agricultural fields and dense forests. The fields are arranged in a grid-like pattern on the slopes of hills, with some areas appearing to be planted with crops like rice or corn. The surrounding areas are covered in lush green trees. The overall scene is a mix of natural beauty and human agricultural activity.

04

严守耕地红
线，培育优
质高效农业

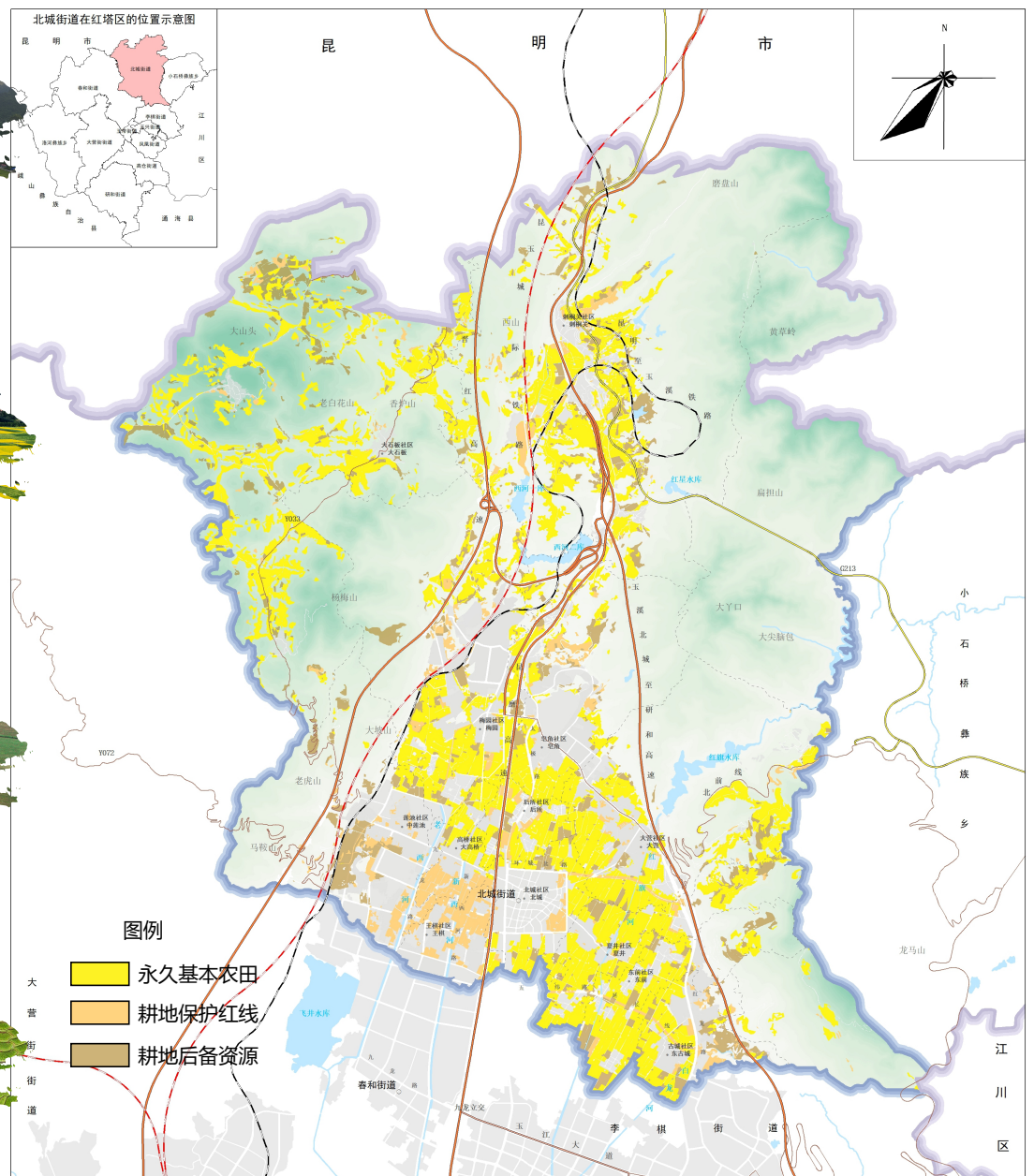
4.1 严守红线，保障粮食安全

严守耕地和永久基本农田保护红线

强化耕地保护，严守耕地保护红线，严格永久基本农田保护和管控，坚持最严格的耕地保护制度，筑牢国家粮食安全的基石。

合理利用耕地后备资源空间

规划期内，后备资源集中分布区域有序保障耕地进出平衡，为北城街道经济社会发展提供有力的土地要素资源保障。



4.2 实施耕地“三位一体”保护

• 严保耕地数量

重点保护坝区耕地长期稳定利用，夯实永久基本农田保护示范区和高标准农田建设，推进一般耕地“进出平衡”及“蔬粮果”兼种方式，逐步恢复耕地的规模和布局。

• 提升耕地质量

以大营、皂角、大石板、刺桐关、梅园社区为重点，对山区坡耕地实施中低产田改造和农田水利基础设施改造，推进刺桐关、梅园、大石板土地整治耕地保护。

• 改善耕地生态

重点推进龙母箐河、红旗河水库、西河一库、西河二库流域附近耕地轮耕轮休，提高农田生态功能；强化耕地面源污染防治，推进农作物秸秆综合利用和畜禽粪污资源化利用，保障耕地土壤环境安全。

4.3 加强国土综合整治

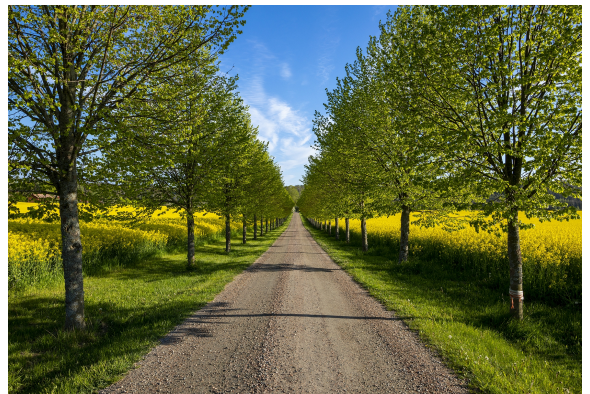


实施耕地提质改造

通过实施土地平整、田间道路、灌溉排水等工程，对坡耕地进行提质改造，提升耕地质量，补充耕地数量。

推进高标准农田建设

以重要粮食主产区和中大型灌区有效灌溉耕地为重点，开展高标准农田示范区建设。减少耕地碎片化，优化耕地布局，提升耕地质量。



适度开发耕地后备资源

加强对未利用地、低效林地、低效园地土地开发调查评价和可行性研究，科学开发和合理利用耕地后备资源。

有序开展土地复垦

利用城乡建设用地增减挂钩政策，推动农村废弃宅基地、工矿废弃地等闲置建设用地拆旧复垦，腾挪建设用地指标，增加有效耕地，充分发挥复垦土地农业利用价值和生态功能。



An aerial photograph of a landscape featuring a winding river, a multi-lane highway with a bridge, and a backdrop of mountains under a clear blue sky. The text is overlaid on the image.

05

夯实绿色本
底，筑牢生
态安全屏障

5.1 做靓山清水秀生态空间

严守生态保护红线

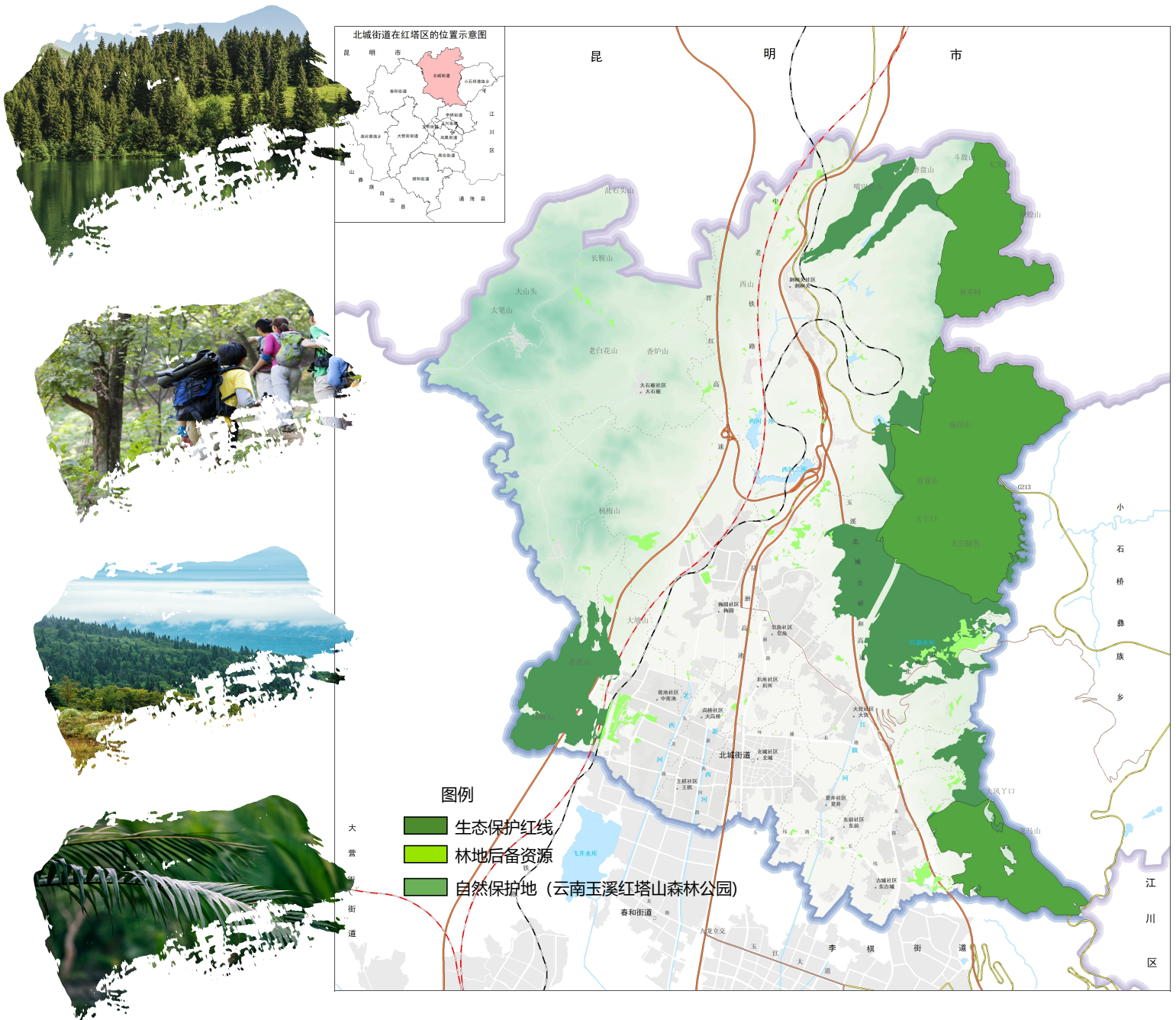
对划定的生态保护红线严格林地监管、严防森林火灾、严控林业有害生物、严抓自然保护地保护管理，提高北城乃至红塔区生态承载力，筑牢绿色安全屏障。

推进林地后备资源开发

全面保护天然林，有序推进林地后备资源开发。加强天然林公益林保护修复，有序推进绿化造林，提高森林覆盖率，增加森林和生态系统碳汇能力，为实现碳达峰、碳中和作贡献。

加强自然保护地保护

建立健全自然保护地体系，以云南玉溪红塔山森林公园为重点加强自然保护地保护。



5.2 加强自然资源保护利用

强化林草资源保护利用

加强对林草资源有效利用，把青山变金山，通过建设林长制，推进“护绿、增绿、管绿、用绿、活绿”行动。

推进水资源节约利用

加强水资源总量和强度双控，优化水资源配置，加强污水再生利用，保障生活生产。大力推行节水灌溉，控制农业用水总量。

加强河流水库保护利用

持续推进红旗水库、西河一库、西河二库、红星水库等除险加固、防汛蓄水工作，有效地保证城市供水和农业生产灌溉。



5.3 山水林田湖草生态修复

国土绿化种植



加强对河湖、道路、村镇周边以及其它无林木林地采取补绿植绿、绿化美化工作，实施城乡绿化建设项目，增加生态产品供给，恢复自然生态，营造宜居环境。

森林提质改造



推动森林提质增效，通过森林抚育、低质低效林改造、灌木林提质增效、封山育林等措施，改善森林结构、提升森林质量，有效保护生态。

河道、水域生态修复



强化白龙河、红旗河等主要河流周边流域重点企业和村庄截污纳管、强化水污染源头治理，保护河湖结构与功能，构建河湖绿色生态廊道。

矿山生态修复



持续推进历史遗留矿山生态修复工作，盘活矿山库存建设用地，以采石场、砂石料场、砖厂等为重点，科学有序推进矿山生态修复，加快废弃矿山的生态修复和转型利用。



06

彰显民俗特色，统筹镇村协调发展

6.1 镇村体系与村庄布局优化

➤ 人口规模预测

结合北城街道历年人口变化趋势、区位特征、政策要求与上级国土空间规划下达指标，科学预测人口规模：



规划至2025年，北城街道常住人口约6.5万人，城镇化率50%

规划至2035年，北城街道常住人口约8.0万人，城镇化率70%

➤ 用地规模

落实上位规划下达各顶约束指标，严守粮食安全，转变发展方式，坚守底线思维，存量优先，实现城镇开发结构优化，质量提升。

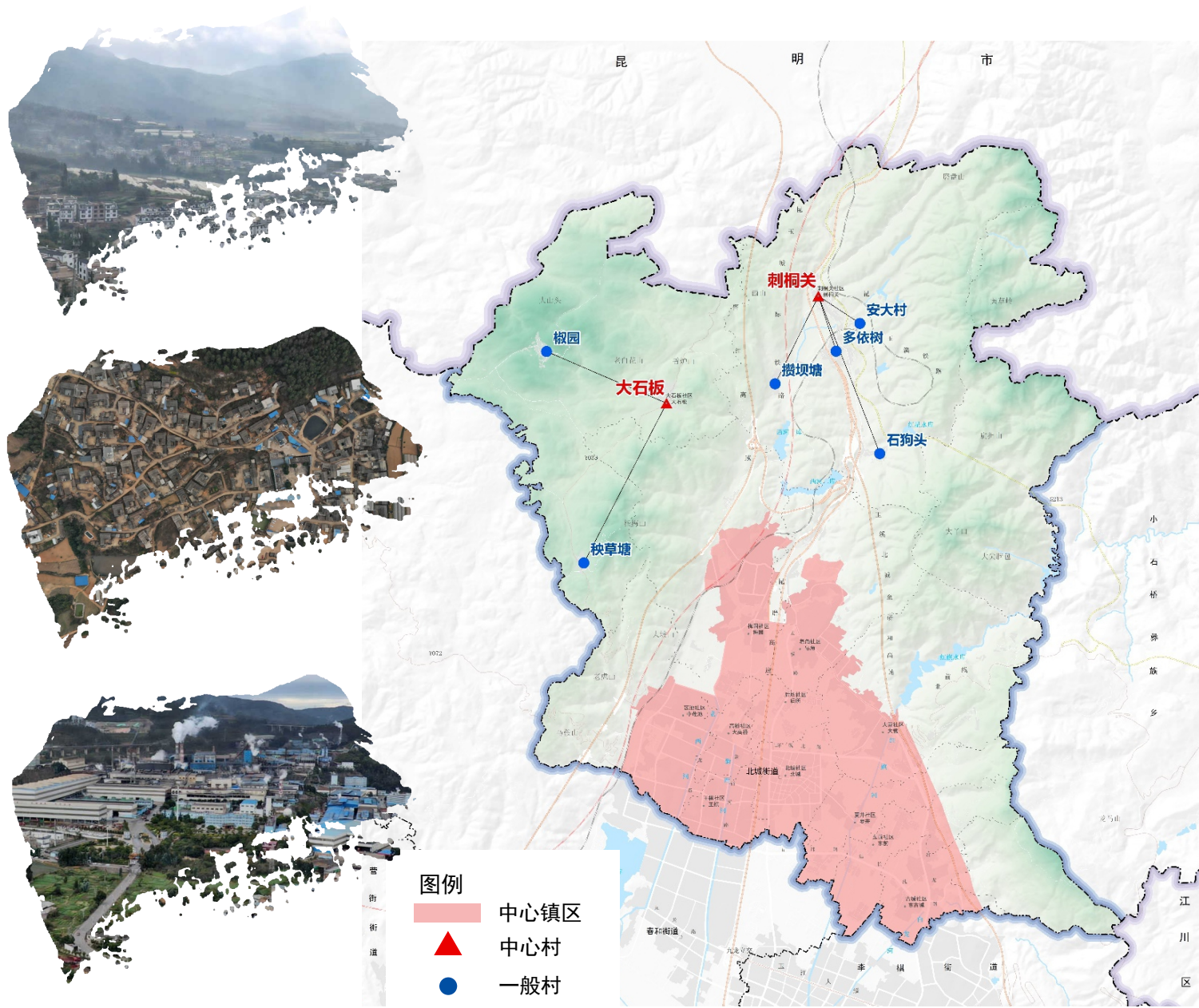


6.1 镇村体系与村庄布局优化

镇村体系构建

建立“中心镇区、中心村、一般村”的三级镇村体系结构，加强中心镇区对全域范围的产业引领及示范作用，加强中心村对周边一般村的辐射带动和服务作用。

等级	个数	名称
中心镇区	1	包含北城、大营、东前、高桥、古城、后所、莲池、梅园、王棋、夏井、皂角等11个社区
中心村	2	刺桐关、大石板
一般村	6	安大村、多依树、石狗头、攢坝塘、椒园、秧草塘

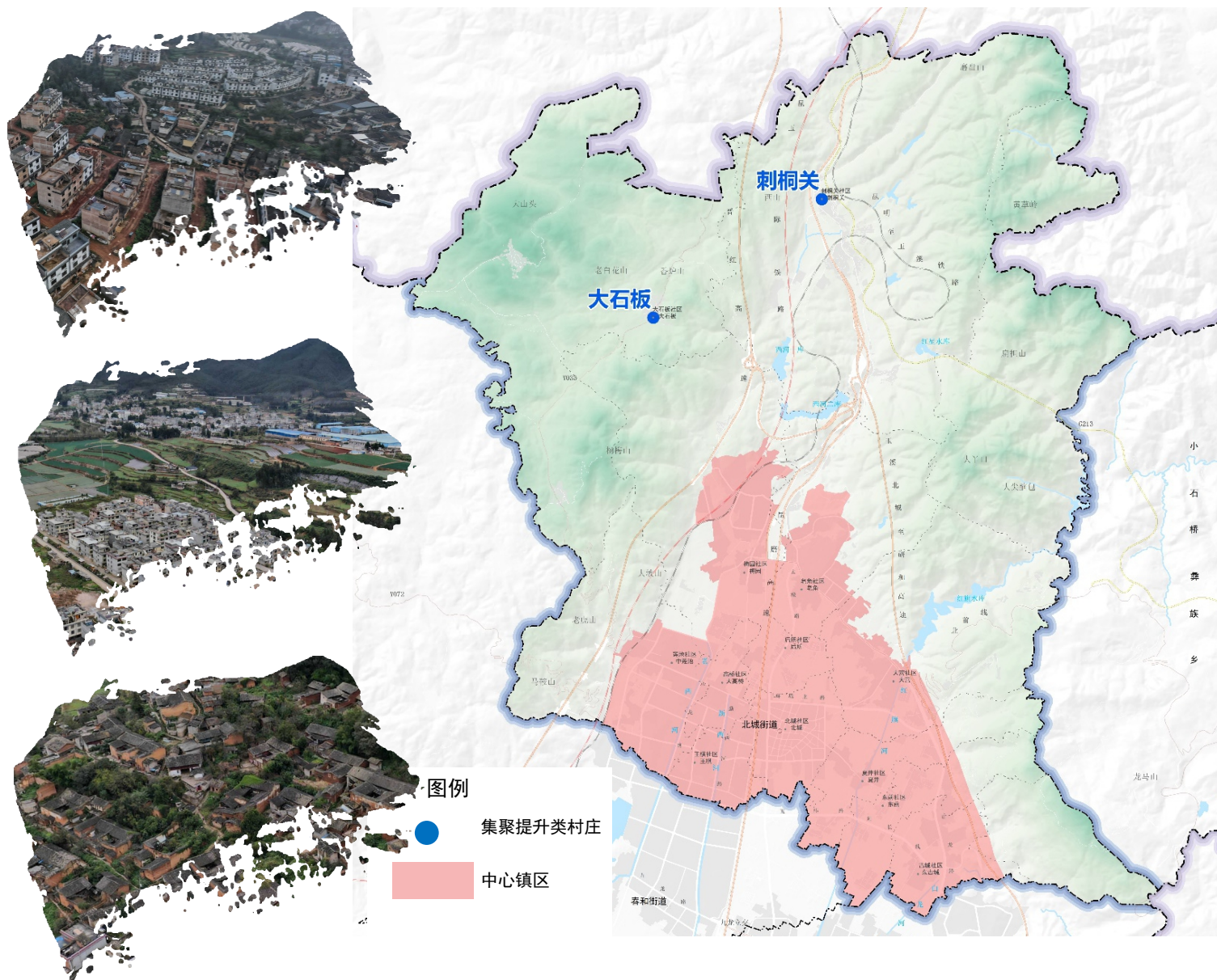


6.1 镇村体系与村庄布局优化

► 村庄分类引导

结合各社区、行政村的特征和资源条件，对各社区、行政村的村庄类型、职能定位进行规划引导，规划将刺桐关、大石板行政村规划为整治提升类村庄。

村庄名称	村庄类型	职能分工
刺桐关	集聚提升类	以现代农业为基础，坚持现代农业、特色加工、乡村休闲三位一体，打造以生态农业、乡村休闲度假为主的美丽山村
大石板		以传统农业向现代休闲农业转变，打造以生态农业、乡村休闲度假为主的美丽乡村



6.2 城乡生活圈构建

充分结合社区管理边界、地形地貌、道路交通条件、居民点分布、生活出行特点和实际需要，构建城乡生活圈，合理布局街道级、社区级文化、教育、体育、医疗、卫生、防疫和社会福利等公共服务设施，明确自然村（集中据居民点）基本公共服务设施配件要求，推进城乡基本公共服务设施均等化。

结合行政边界、地形地貌、道路交通等因素，构建乡镇（街道）15分钟层级社区生活圈1个，依托社区居委会构建城镇社区生活圈共7个，构建村/组社区生活圈共2个。

乡镇（街道）15分钟层级

依托中心镇区构建聚集文化、医疗、体育、教育、商业等设施，提升公共服务水平。

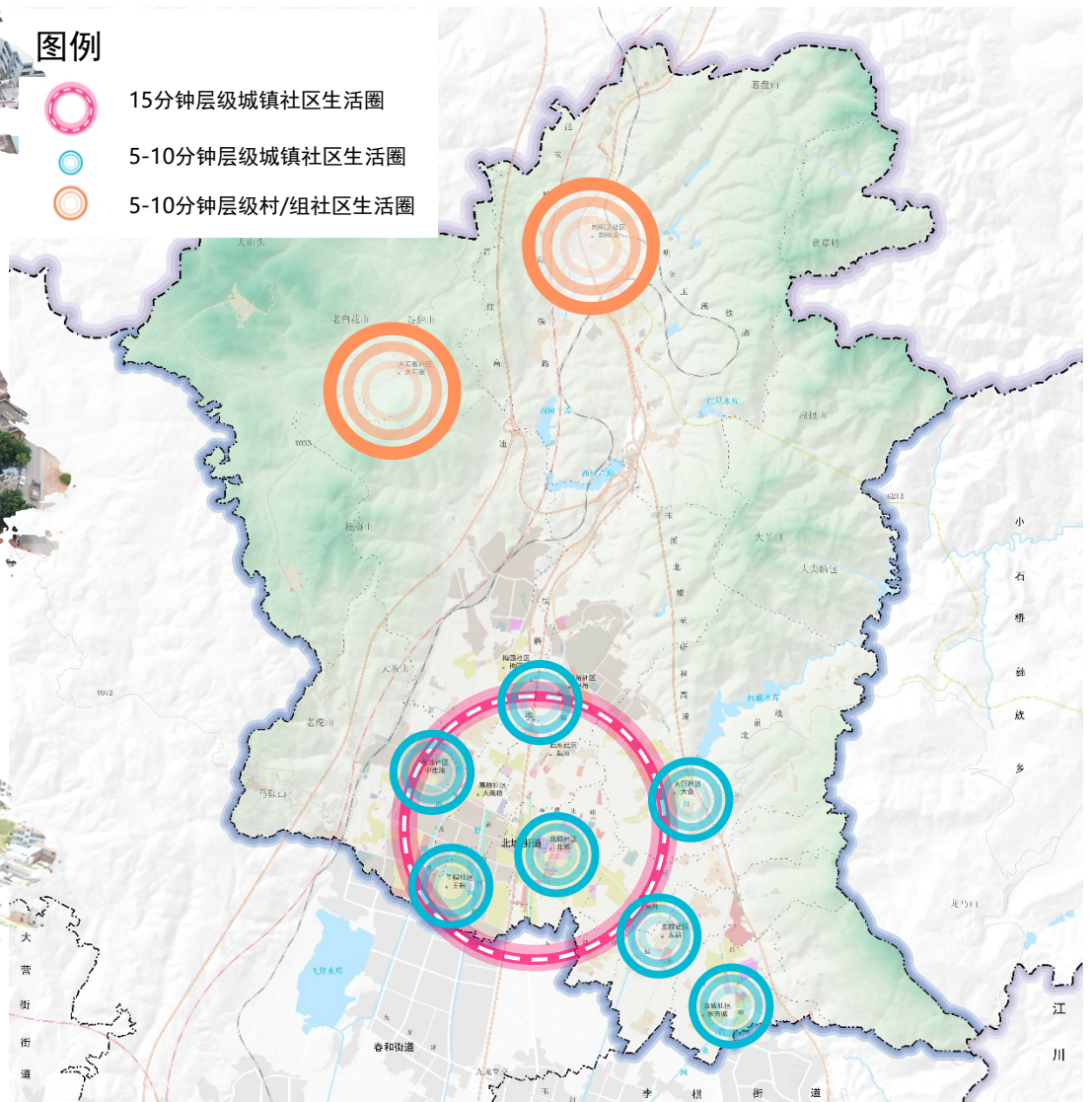
行政村（社区）5-10分钟层级

结合社区生活圈服务半径配建村务室、卫生室、老年活动室、文化活动室、农家书屋、物流寄递点等



图例

- 15分钟层级城镇社区生活圈
- 5-10分钟层级城镇社区生活圈
- 5-10分钟层级村/组社区生活圈



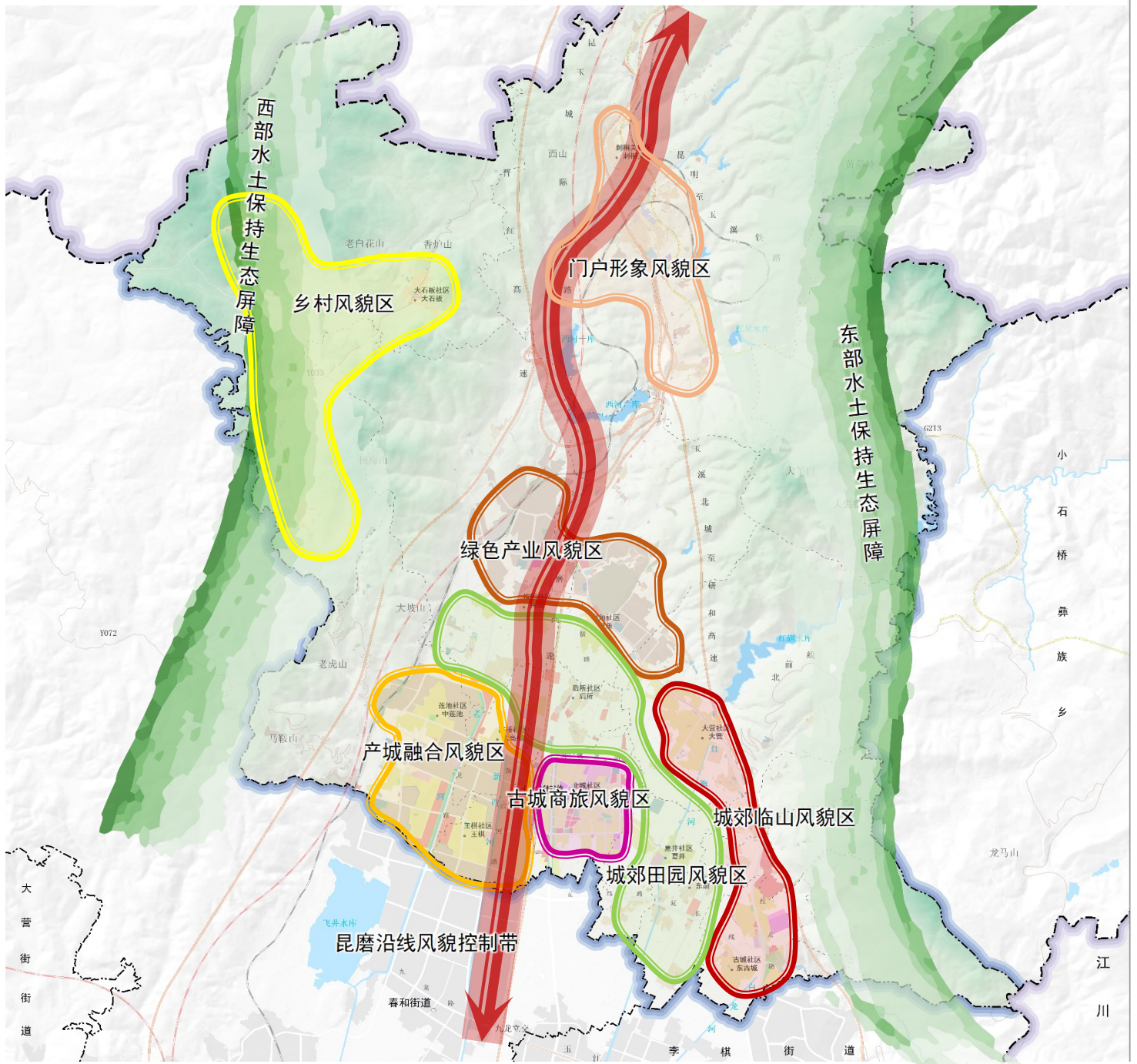
6.5 城乡风貌引导

依托北城街道现状独特的自然山水资源以及“七分山水抱青云，三分坝田映日新”的自然地貌特征，构建“一带两屏七片区”的城乡风貌格局。

一带：昆磨沿线风貌控制带

两屏：西部水土保持生态屏障、东部水土保持生态屏障

七片区：门户形象风貌区、产城融合风貌区、绿色产业风貌区、古城商旅风貌区、城郊临山风貌区、乡村风貌区、城郊田园风貌区



An aerial photograph showing a high-speed railway bridge with multiple tracks supported by concrete pillars. The bridge spans a valley with a town and mountains in the background. The image has a blue color overlay.

07

践行防控理
念，建设韧
性安全街区

7.1 道路交通设施体系

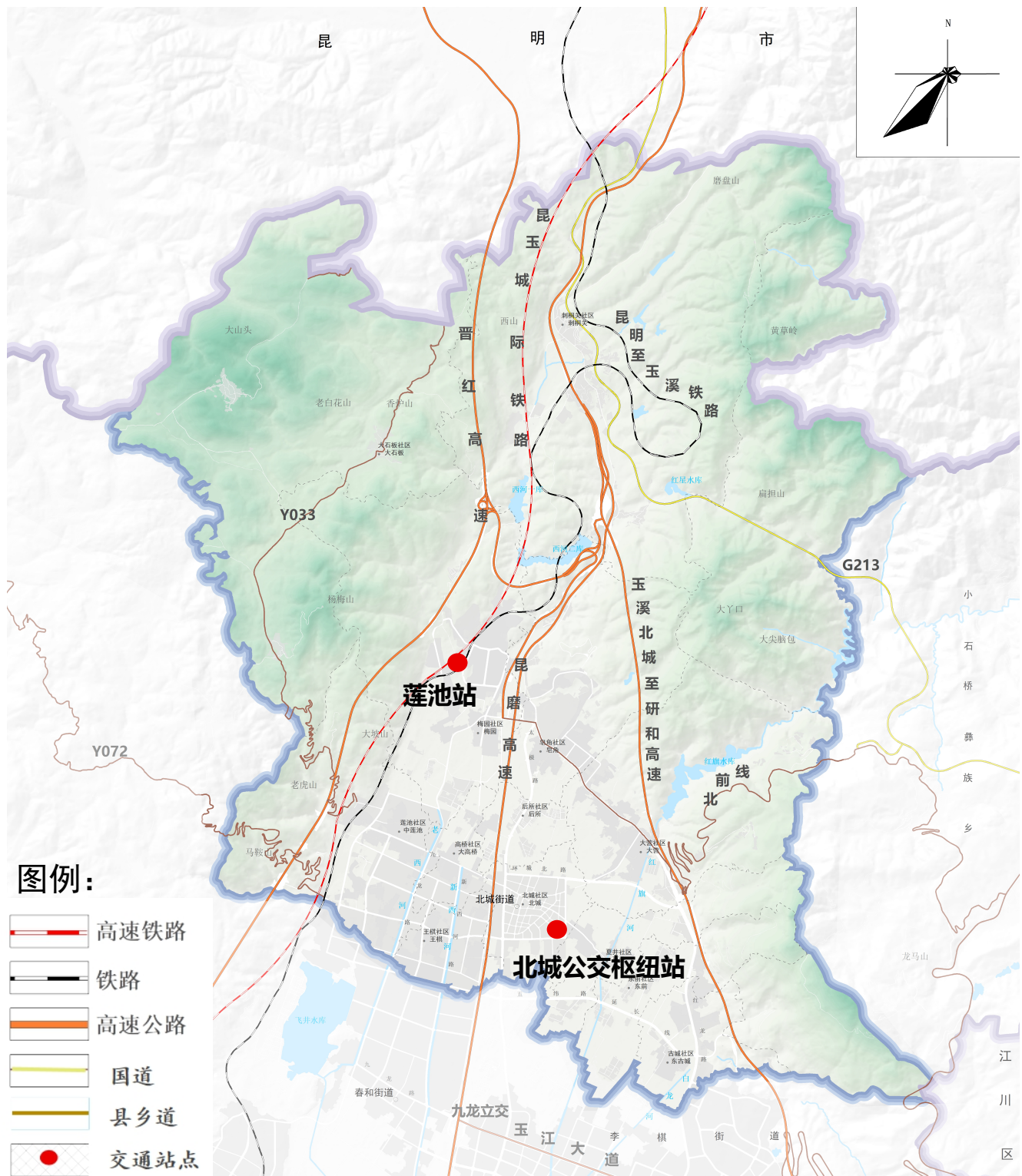
北城街道承接玉溪、红塔面向昆明等北部区域的交通出口，需充分保障高等级交通通道的建设空间，同时加强与红塔区中心城的衔接，拓展乡村地区的交通联系。

铁路：保留现状昆玉城际铁路、昆明至玉溪铁路

高速公路：保留现状晋红高速、昆磨高速，规划玉溪北城至研和高速、

普通公路：改建国道G213，保留现状县道北前线、乡道Y072、Y033等

交通站点：北城公交枢纽站、莲池站（昆玉铁路货运站）



7.2 市政基础设施体系

构建开放智能、安全韧性北城的基础设施保障体系。



1 给排水系统规划

完善供水设施建设，保证用水安全；推动城市排水系统，全面推进分流制排水体制。**保留现状北城水厂远期优化为供水转输厂。**



2 电力系统规划

完善高压配电网架构，改善城市电源，积极推进光伏、风电等新能源和可再生能源发电应用。**保留现状高古楼变电站、北城变电站、梅园变电站，规划新增城东变电站、刺桐关变电站。**



3 通信系统规划

推动“5G+双千兆”普及，加速数据中心、物联网、云计算等新型设施建设。



4 环卫系统规划

健全生活垃圾固废分类收运、处置体系，提升垃圾资源化利用水平，打造“无废城市”。**续建在建的北城垃圾转运站并新增一座北城垃圾转运站。**



5 燃气系统规划

构建分片区、有保障、互补互配的供气网络，不断提高清洁能源在能源消费结构的比重。**保留现状燃气玉溪分输清管站，其他依托现状燃气门站及CNG标准站。近期推进中石油天然气管道红河支线建设项目（玉溪末站、1#阀室、2#阀室）落地实施。**

A street scene in a town, featuring a traditional Chinese building with a red roof and a spire in the background. The street is lined with modern buildings and has a few people and vehicles. The text is overlaid on the image.

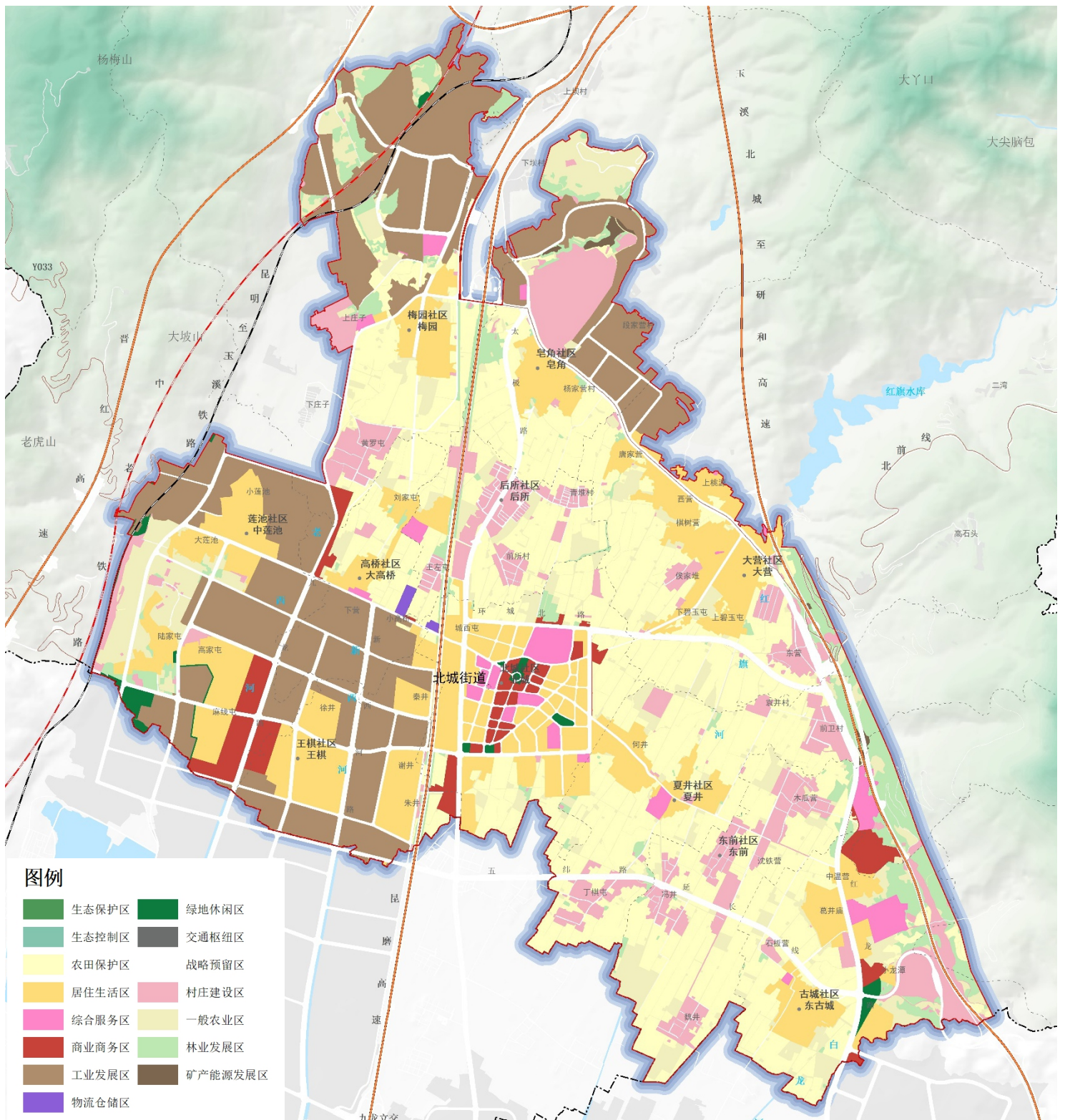
08

坚持以人为本，
塑造宜居
中心镇区

8.1 规划分区与用地布局

► 规划分区

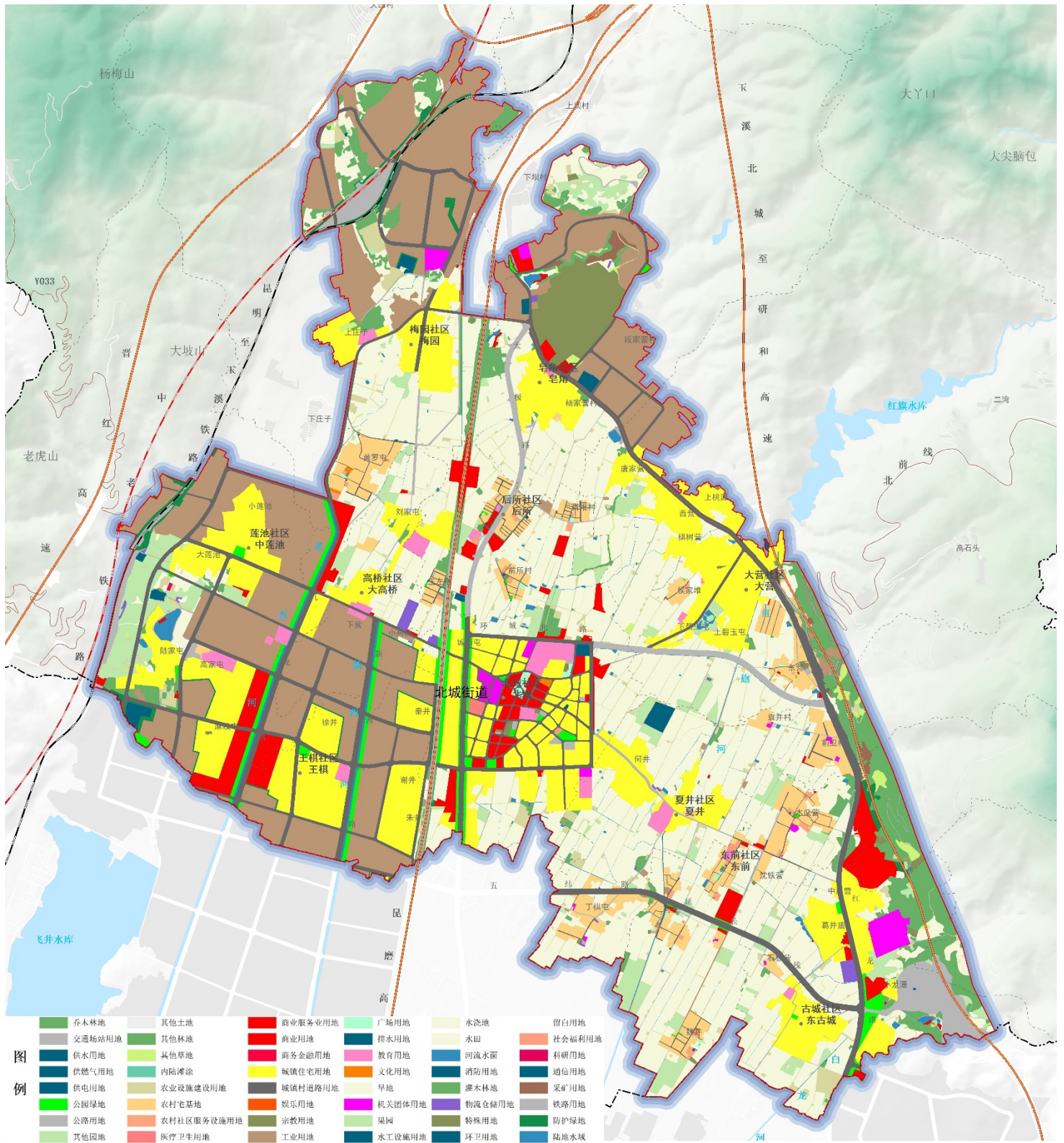
规划分区划分为生态保护区、生态控制区、农田保护区、城镇发展区、乡村发展区五个一级分区，村庄建设区、一般农业区、林业发展区三个二级分区。**将全域用地用海规划分区中城镇集中建设区细化至三级分区**，包括居住生活区、综合服务区、商业商务区、工业发展区、物流仓储区、绿地休闲区、交通枢纽区、战略预留区八类分区。



8.1 规划分区与用地布局

► 用地布局

规划用地布局优先满足产业园区未来发展及城市更新需求，遵循总体布局和空间结构合理原则，确保居住、公共管理与公共服务、商业服务业、工业、物流仓储、绿地与开敞空间形成布局协调和结构合理的用地布局结构。



8.2 公共服务设施

合理集约公共服务设施，提升公共服务效率



文化设施：新建街道文化站1座



教育设施：保留高中1所，保留初中2所，保留小学12所



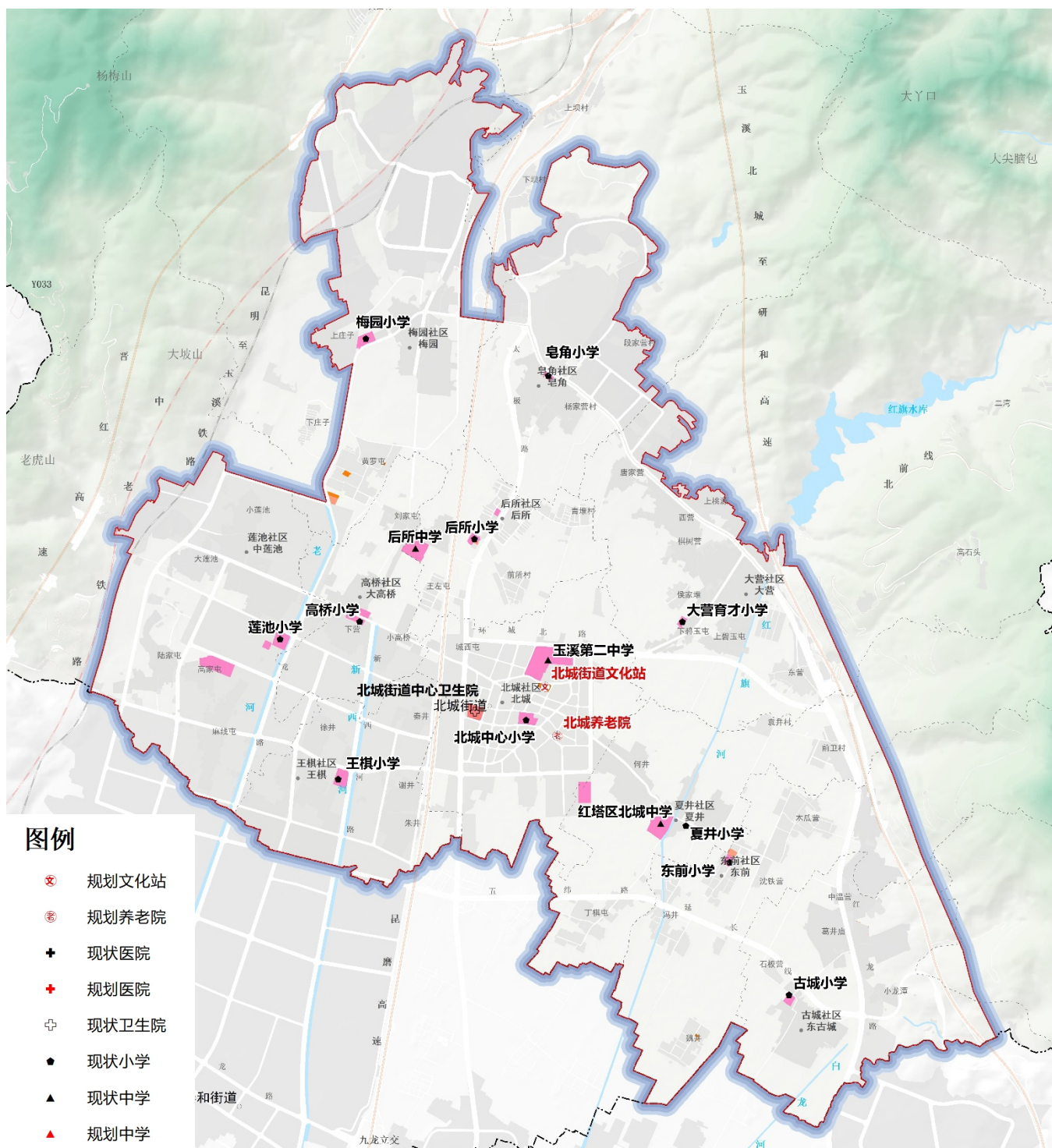
体育设施：新建大型多功能运动场地1处



卫生设施：改扩建卫生院1处



福利设施：新建养老院1处、新建老年养护院1处



图例

- ⊗ 规划文化站
- ⊕ 规划养老院
- + 现状医院
- + 规划医院
- ⊕ 现状卫生院
- 现状小学
- ▲ 现状中学
- ▲ 规划中学

8.3 综合交通

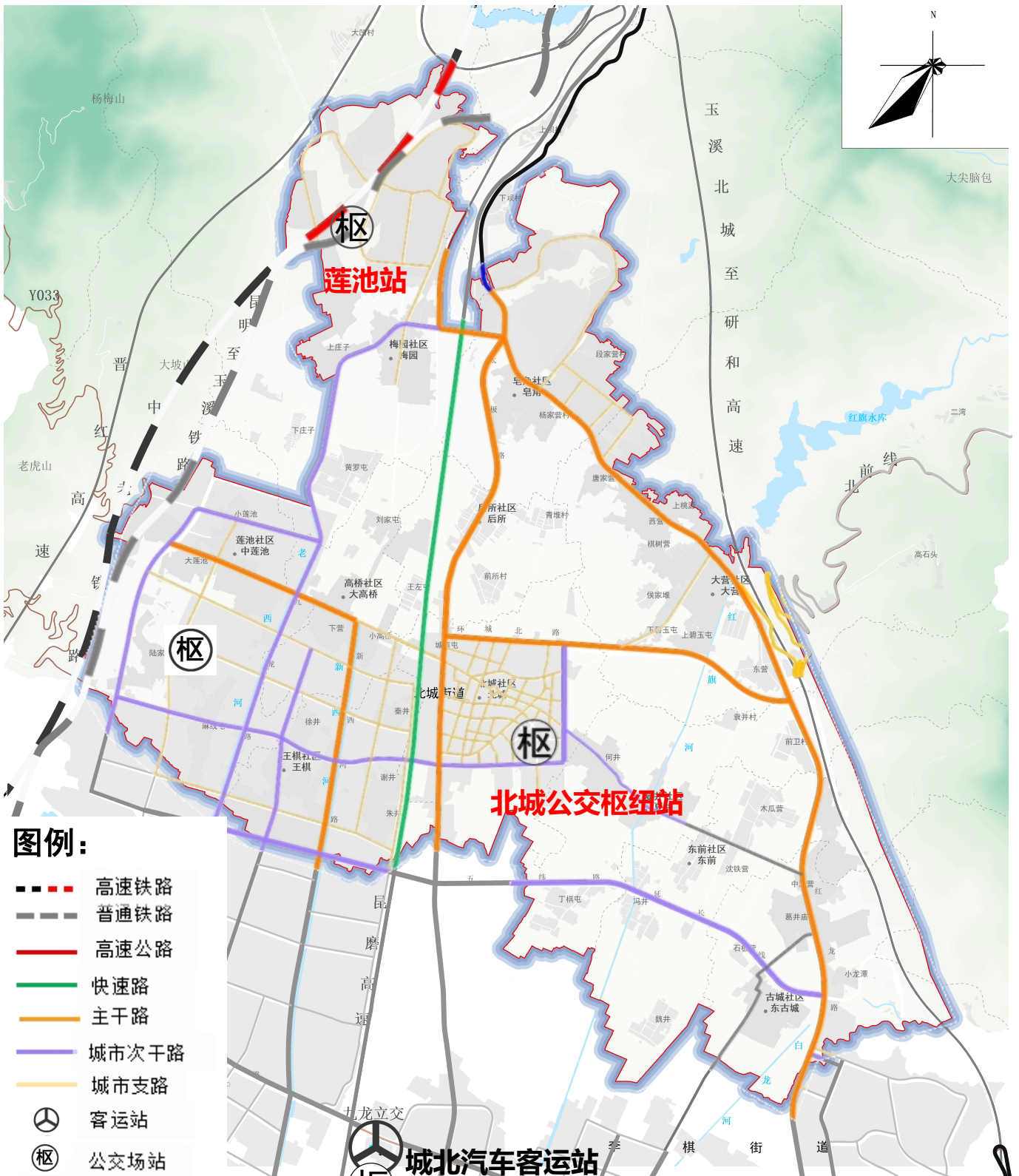
优化中心镇区道路网结构，保证路网结构合理，综合考虑过境交通、货运交通的需求，充分完善路网和交通的衔接，完善与乡村区域的联系，延伸与对外高快速交通的搭接。

快速路：远期改造昆玉高速（城区段）为快速路

主干路：环城北路、长庚街、红龙路、新河西路

次干路：春祥云街、春华路、横9路、龙池路、春和路、环城东路

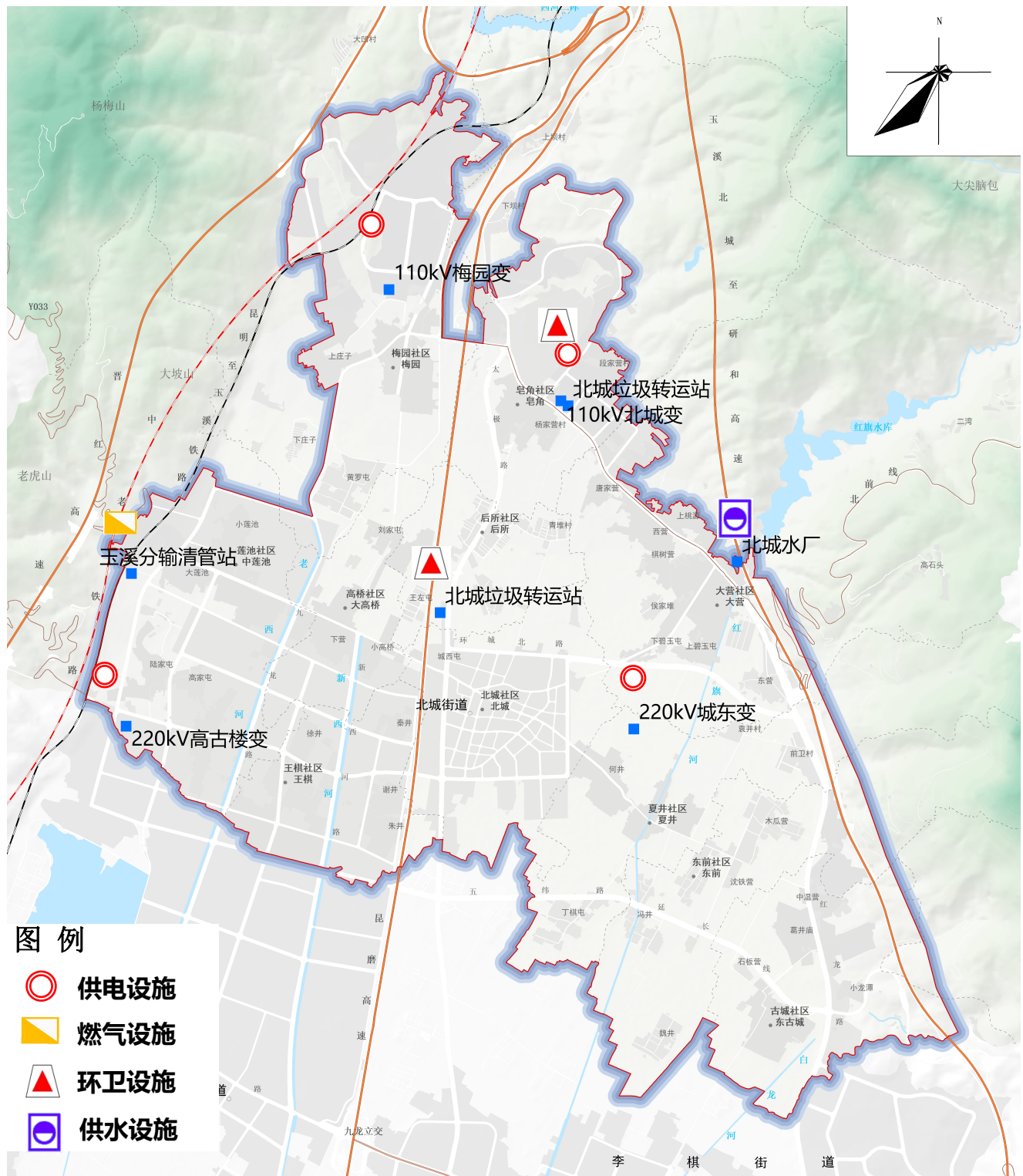
站点：保留莲池站、规划北城公交枢纽站，同时依托城北汽车客运站作外枢纽



8.4 市政基础设施

构建开放智能、安全韧性新北城的基础设施保障体系。重点保证能源、环境、通信等方向的设施布置，加强对红塔北部区域的市政设施支撑。

保留现状高古楼变电站、北城变电站、梅园变电站，保留现状燃气玉溪分输清管站，新建中石油天然气管道红河支线建设项目（玉溪末站、1#阀室、2#阀室）；保留现状北城水厂远期优化为供水转输厂；规划新增城东变电站，续建在建的北城垃圾转运站并新增一座北城垃圾转运站。



8.5 综合防灾

明确防灾减灾标准、划定防灾减灾分区、建立灾害预警及协调机制、完善防灾减灾设施建设、加强地质灾害防治、严格管控重大污染源、危化品。

防灾空间格局



中心镇区综合防灾，结合用地布局，安排防灾设施，依托高快速路、主次干道布局应急通道，推动平急两用设施改造、建设，提升应对重特大事故的快速高效救援能力。完善社会治安防控体系优化空间布局。



防洪排涝

防洪标准：北城中心镇区50年一遇；

排涝标准：北城中心镇区20年一遇设计暴雨不成灾。

抗震防灾



应急避难场所在城镇范围内服务全覆盖。紧急避震疏散场所按照人均避难面积不小于1.0平方米，固定避震疏散场所按照人均避难面积不小于2.0平方米，**人均应急避难场所面积1.8平方米**，重大建设工程和可能发生严重次生灾害的建设工程，必须进行地震安全性评价。

消防救援



城市建成区每个消防站接到出动指令后5分钟内可以到达其辖区边缘为原则，辖区面积一级普通消防站不应大于7平方千米，二级普通消防站不应大于4平方千米，近郊区不应大于15平方千米。

规划新增北城消防救援站和高古楼消防救援站。



09

强化管控措施，构建规划治理体系

9.1 明确规划落实传导

落实上位
规划

指引详细
规划

指导专项
规划

明确强制
内容

9.2 制定近期实施计划

明确近期实施目标

梳理重点建设项目

落实计划指标分解

明确监管奖惩措施

9.3 完善实施保障机制

政策配
套机制

互动宣
传机制

社会监
督机制

组织保
障机制

数字智
治机制

评估调
整机制

党委领导、政府负责、部门协同、公众参与、上下联动