

玉溪市红塔区李棋街道国土空间总体规划 (2021-2035年) 草案 (公示稿)

建立国土空间规划体系并监督实施是党中央、国务院作出的重大部署，按照国家、云南省、玉溪市、红塔区国土空间规划相关要求，玉溪市红塔区自然资源局会同李棋街道办事处组织编制了《玉溪市红塔区李棋街道国土空间规划(2021-2035年)》。

目前规划已形成初步成果，为深入贯彻以人民为中心的发展思想，进一步提高规划科学性、可实施性，现将成果进行公示，广泛听取各方意见建议，凝聚公众智慧。

一、公示时间

2024年7月12日-2024年8月11日，为期30日

二、公示方式

红塔区政府信息公开网：<http://www.hongta.gov.cn>

三、公众意见收集途径

- 电子邮件：htqkjghg@126.com
- 邮寄地址：红塔区康井路11号国土空间规划股
- 联系电话：0877-2021620

玉溪市红塔区李棋街道

国土空间规划

(2021-2035年)

草案公示稿



本次成果为规划草案，最终以审批文件为准。



前言 PREFACE

按照国家、省、市及红塔区统一部署，建立国土空间规划体系的要求，为深入践行“绿水青山就是金山银山”理念，整体谋划新时代国土空间开发保护格局，精心擘绘李棋街道新画卷，推动“**河畔明珠·生态李棋**”高质量发展。玉溪市红塔区自然资源局会同李棋街道办事处组织编制《玉溪市红塔区李棋街道国土空间规划（2021-2035年）》（以下简称《规划》）。

本《规划》是李棋街道未来15年贯彻新发展理念的空间蓝图，对街道行政辖区范围内国土空间保护、开发、利用及修复作出具体安排，是对上级国土空间总体规划以及专项规划的细化落实，是编制详细规划（含村庄规划）的基础，为实施国土空间用途管制提供基本依据。

《规划》草案已编制完成，为广泛征询社会各界意见，加强公众参与，现进行草案公示。

公示时间为：

2024年7月12日至2024年8月11日止，为期30日。

目录

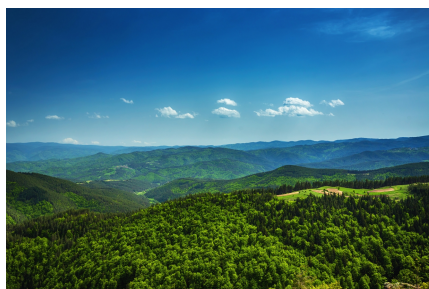
CONTENTS

- 规划总则
- 把握新形势，明确空间发展战略与目标
- 强调整体谋划，优化国土空间格局
- 严守资源底线，推动高质量发展
- 彰显民俗特色，统筹镇村协调发展
- 一体化保护修复，加快生态修复和国土综合整治
- 践行防控理念，建设韧性安全街区
- 坚持以人为本，塑造宜居中心镇区
- 强化管控措施，构建规划治理体系

An aerial photograph of a city, likely Nanjing, showing a large lake (Xukou Lake) in the upper left, a large stadium (Nanjing Olympic Sports Center) in the upper center, and a dense residential area with many high-rise apartment buildings. The text "— 01 —" and "规划总则" is overlaid on the image.

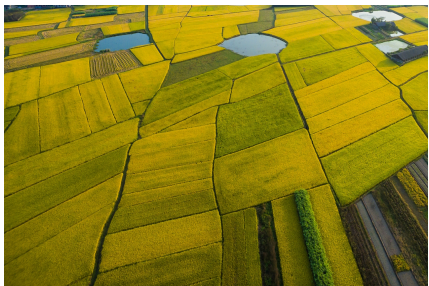
— 01 — 规划总则

1.1 规划原则



坚守底线，绿色发展

落实上位规划确定的底线及管控要求，严守耕地和永久基本农田、生态保护红线、城镇开发边界和其他控制线，全面落实生态文明建设要求，推动形成绿色低碳发展方式和生活方式。



保护耕地，集约节约

落实最严格的耕地保护制度和集约节约用地制度，遏制耕地“非农化”、防止耕地“非粮化”，夯实粮食全根基；严控增量、盘活存量，科学合理利用好每一寸土地，提高资源利用率。



以人为本，品质提升

坚持以人民为中心，坚持城乡融合，统筹优化空间和资源配置，保障公共服务和公共空间供给，优化人居环境，提升城乡居民的获得感、幸福感、安全感。



因地制宜，彰显特色

深入挖掘乡镇自然资源和历史文化资源，充分尊重本地历史文化、地域文化和民族文化，延续历史文脉，强化风貌管控，因地制宜彰显丰富多样的地形地貌、气候、生物、民族和历史文化等特色。



1.2规划范围与期限

规划层次

本次规划包括**全域**和**中心镇区**两个层次。

全域：李棋街道行政辖区内全域国土空间；

中心镇区：包括已经划定的城镇开发边界，以及周边邻近的发展重点区域。

规划期限

规划期限为**2021-2035**年。

规划目标年为**2035**年；
近期目标年为**2025**年。

规划范围

包括**8个**社区居民委员会和玉溪市红塔山自然保护区，全域面积**44.03平方公里**。





— 02 —

**把握新形势，
明确空间发展战略与目标**

2.1规划定位



将李棋打造成为：

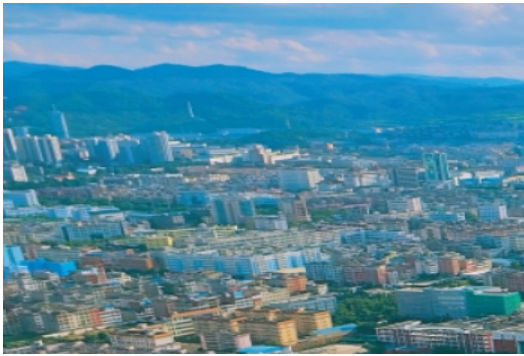
科教创新城
商贸服务节点
生态人居高地

构建“河畔明珠•生态李棋”国土空间新格局



科教创新城

促进”科教创新城、高新区九龙片区、生态文化区”等融合发展聚集高新技术产业、科研院所等，**打造科产共融、智慧低碳的科教创新发展片区。**



商贸服务节点

以商业消费和商务办公功能为主导，完善配套交通设施和公用设施用地，提升城市、集镇生活品质和服务功能，**助力红塔建设高品质中心城区。**



生态人居高地

以玉溪红塔山省级森林自然公园和东风水库为主体，优化功能分区，维护区域自然景观完整性、原真性、可持续性，**创建生态人居高地。**

2.2规划目标

以习近平新时代中国特色社会主义思想为指导，全面贯彻落实党的二十大精神 and 全省“3815”战略部署，统筹全域国土空间开发和保护，优化国土空间总体格局，建立健全国土空间开发保护制度，全面提升国土空间治理体系和治理能力现代化水平，实现国土空间开发保护更高质量、更有效率、更加公平、更可持续。

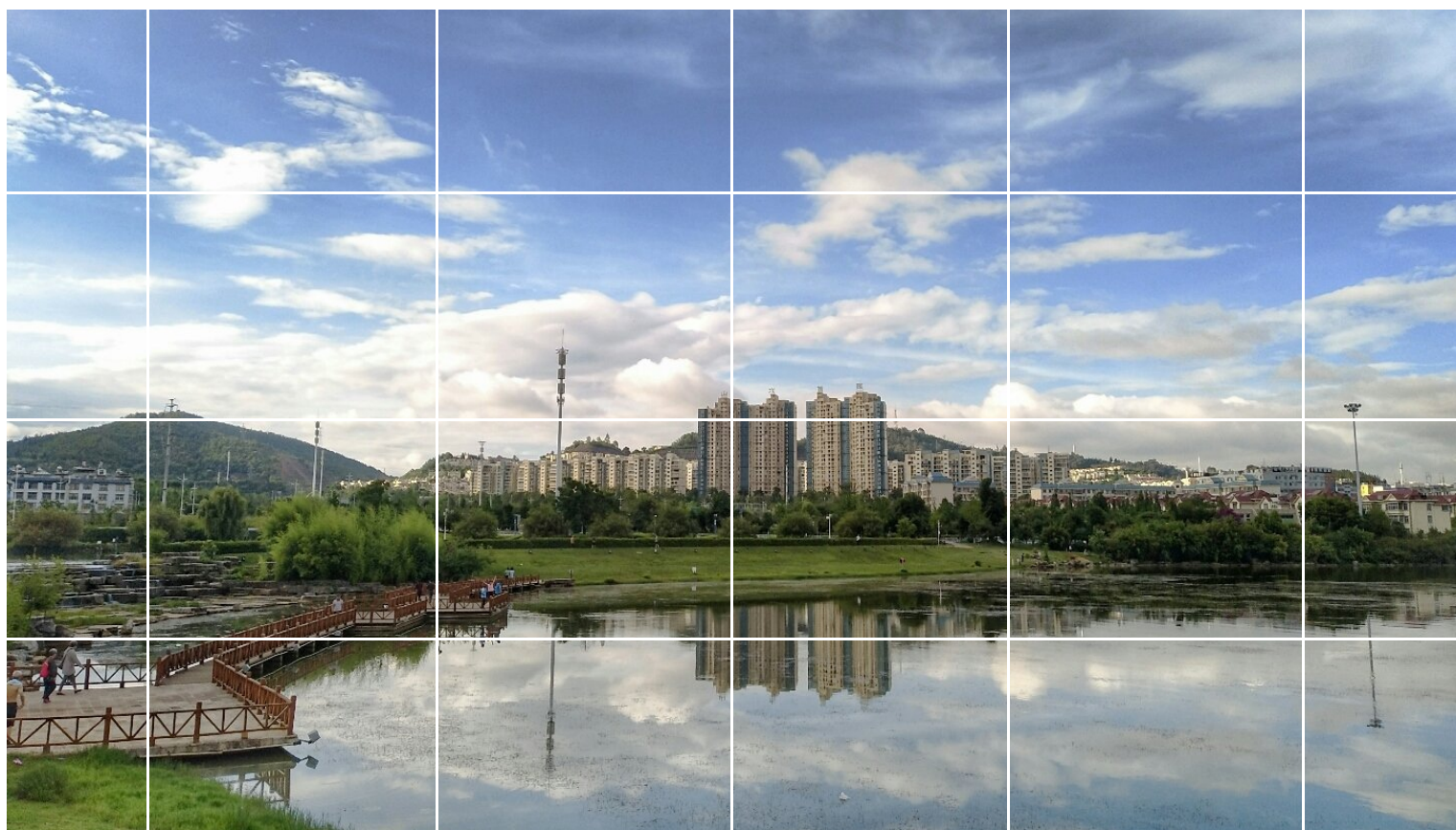
2025



2035

国土空间底线得到严格管控，区域优势得到充分发挥，协调、互补的国土空间保护利用格局初步形成；全乡耕地和永久基本农田得到有效保护，粮食安全保障能力得到巩固；森林、湿地等生态功能得到大幅提升，生态环境保护明显增强，资源利用水平显著提高；“城市化地区”战略落实实施，“三区三线”得到严格落实。

国土空间治理体系和治理能力现代化基本实现，人口经济与资源环境更加协调，全面形成绿色低碳、安全韧性、有力支撑经济社会高质量发展的国土空间新格局，全面建设成为科教创新城、商贸服务节点、生态人居高地。



2.3发展策略

坚守底线 科学发展

全面推进生态廊道和生态网络构建，全面提升自然生态系统稳定性和生态服务功能，确实筑牢全域生态安全，持续推进生态环境保护；严守耕地、永久基本农田保护红线。

生态固本 绿色发展

坚定走保护优先、绿色发展之路。坚持“绿水青山就是金山银山”理念，加强山水林田湖草系统治理，以玉溪红塔山省级森林自然公园为核心建立自然保护地体系。

保障民生 融合发展

紧扣事关李棋街道长远发展的重大问题，补短板、强弱项、扬优势、促改革、保民生、保安全，推动李棋基本实现社会主义现代化。

产业转型 稳步发展

依托科教创新城市建设，引导传统向新型产业转型，提档升级商务配套和现代服务，打造科产共融、智慧低碳的科教创新发展片区。





— 03 —

**强调整体谋划，
优化国土空间格局**

3.1 落实资源环境底线约束

严格落实**耕地和永久基本农田、生态保护红线、城镇开发边界**的规模、位置和具体管控要求，实行刚性传导。

耕地和永久基本农田

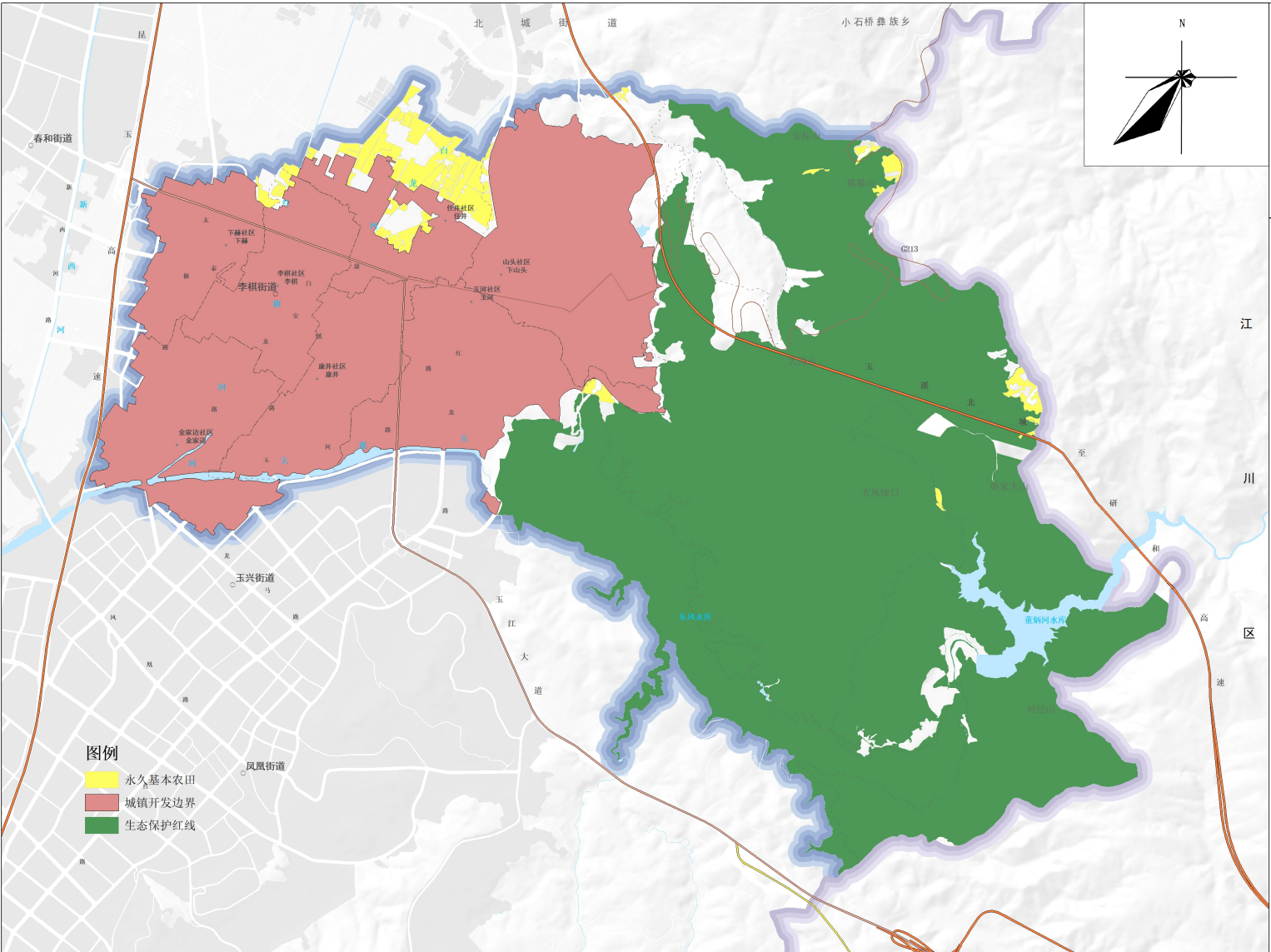
严格落实上级下达的耕地和永久基本农田保护目标。至2035年，耕地保护目标不低于**233.02公顷**，永久基本农田不低于**96.87公顷**。

生态保护红线

严格落实上级下达的生态保护红线划定成果。至2035年，生态保护红线面积不低于**2384.72公顷**。

城镇开发边界

严格落实上级下达的城镇开发边界与管控要求。至2035年，划定城镇开发边界**1473.86公顷**。



3.2全面优化空间格局

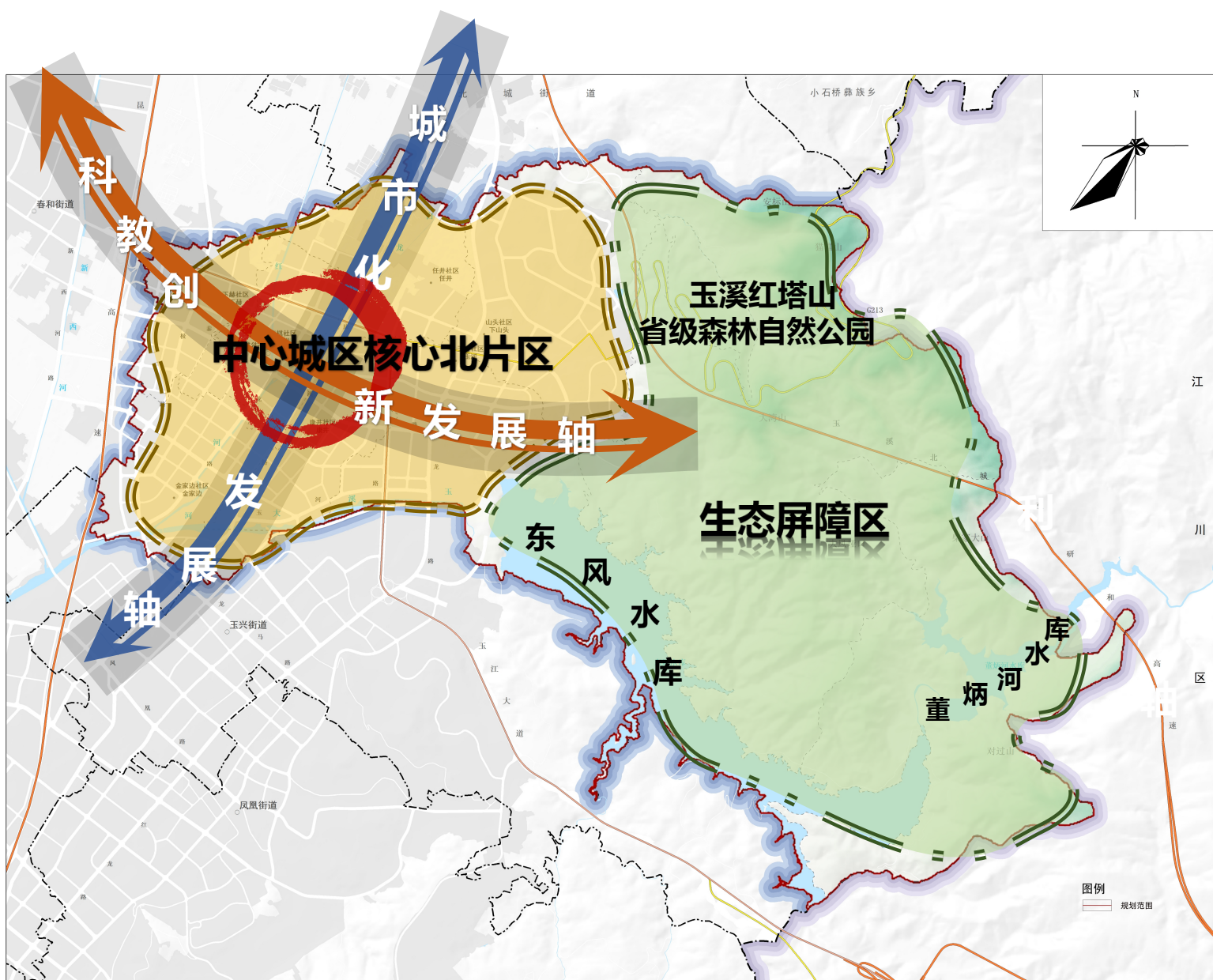
构建“两轴一心两片区”的开发格局



两轴：沿康溪路形成城市化发展轴；以科教创新城为节点，联动高新区九龙片区、生态文化区，形成科产融合、智慧低碳的科教创新发展轴。

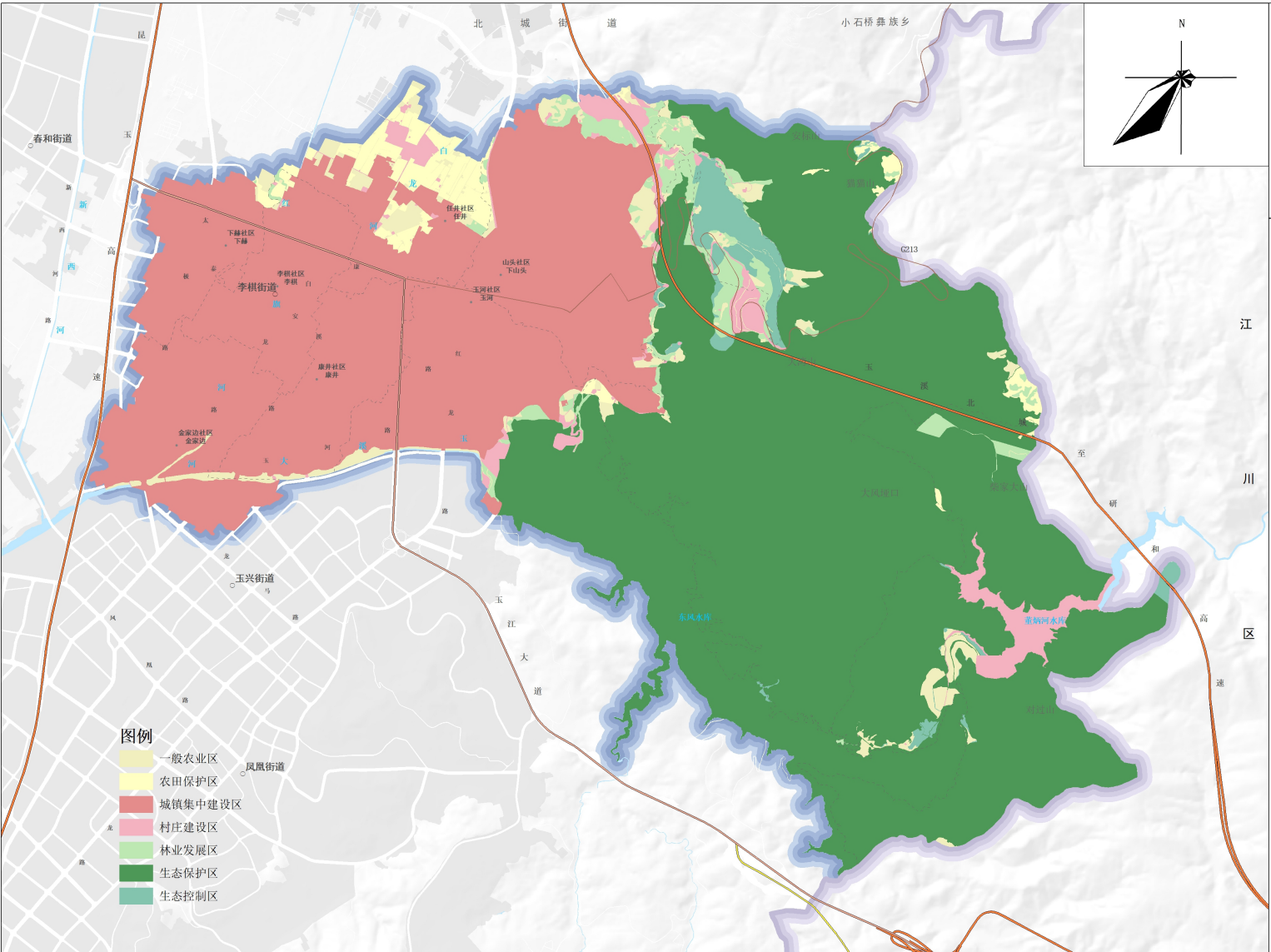


一心两片区：红塔中心城区核心北片区，以综合服务功能为主，同时作为李棋发展核心；以玉溪红塔山省级森林自然公园为核心的生态屏障区。



3.3细化国土空间规划分区

一级规划分区	二级规划分区	分区说明
生态保护区	——	具有特殊重要生态功能或生态环境敏感脆弱、必须强制性严格保护的 自然区域，包括生态保护红线集中划定的区域，c
生态控制区	——	位于生态保护红线外，需要予以保留原貌、强化生态保育和生态建设、 限制开发建设的自然区域，约达全域总面积的1.83%。
农田保护区	——	指永久基本农田和一般耕地相对集中需要严格保护的区域，包括永久 基本农田保护区储备区和其他重要耕地区，约达全域总面积的2.32%。
城镇发展区	城镇集中建设区	集中开发建设并可满足城镇生产、生活需要的区域，约占全域总 面积的33.43%。
乡村发展区	村庄建设区	城镇开发边界外，规划重点发展的村庄用地，约占全域总面积的 2.87%。
	一般农业区	农田保护区外，以农业生产发展为主要利用功能导向划定的区域，约 达全域总面积的2.91%。
	林业发展区	以规模化林业生产为主要利用功能导向划定的区域，约达全域总面积 的2.43%。





— 04 —

严守资源底线，
推动高质量发展

4.1粮食安全与耕地资源保护利用

严守红线、全面落实耕地用途管制、建立落实“田长制”体系、提升耕地质量

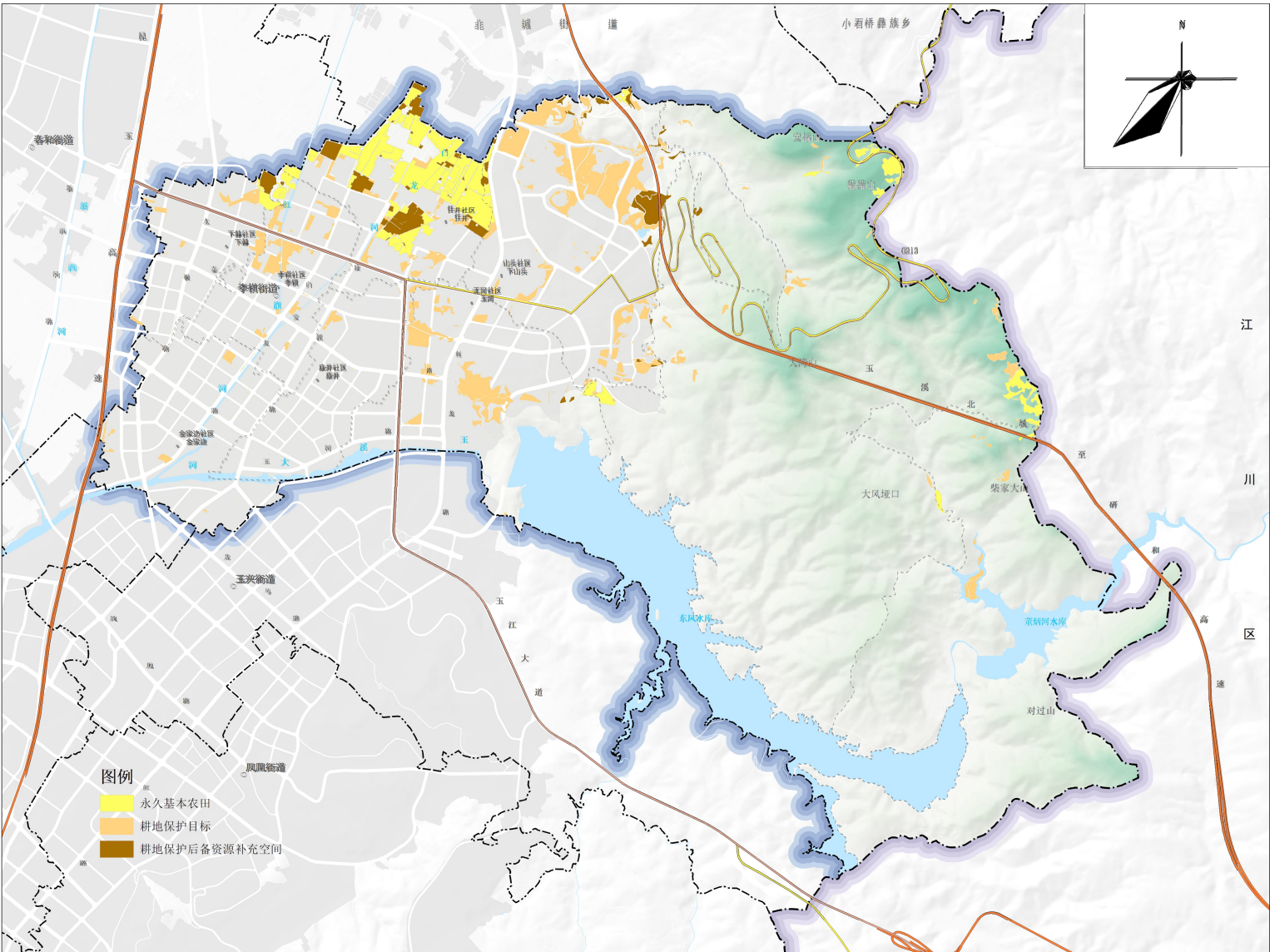
严守耕地和永久基本农田保护红线

强化耕地保护，严守耕地保护红线，严格永久基本农田保护和管控，坚持最严格的耕地保护制度，筑牢国家粮食安全的基石。

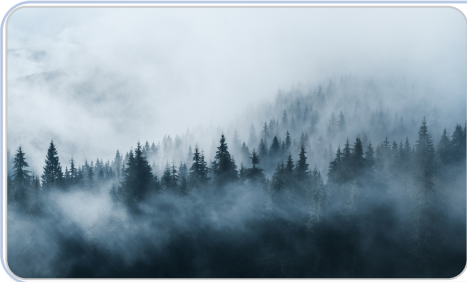


合理利用耕地后备资源空间

规划期内，后备资源集中分布区域有序保障耕地“进出平衡”和“占补平衡”，为李棋街道经济社会发展提供有力的土地要素资源保障。



4.2其他生态资源保护利用



林地资源保护利用

科学划定造林绿化空间和林地后备资源补充空间，至2035年，划定林地后备资源补充空间23.42公顷。

草地资源保护利用

发展草原节水灌溉，实行以草定畜、草畜平衡制度等措施综合改善草原生态环境，科学利用草原资源发展饲料饲草种植、生态畜牧，助力畜牧业发展。



湿地资源保护利用

加强湿地保护管理，完善湿地资源保护管理体制。按照河道管理范围和岸线功能分区实施用途管制，规范涉水空间开发建设活动。加强湿地资源保护利用。严格落实湿地保护政策，确保漠沙镇湿地面积不减少、湿地性质不改变、湿地功能不破坏、湿地质量不降低。

水资源保护利用

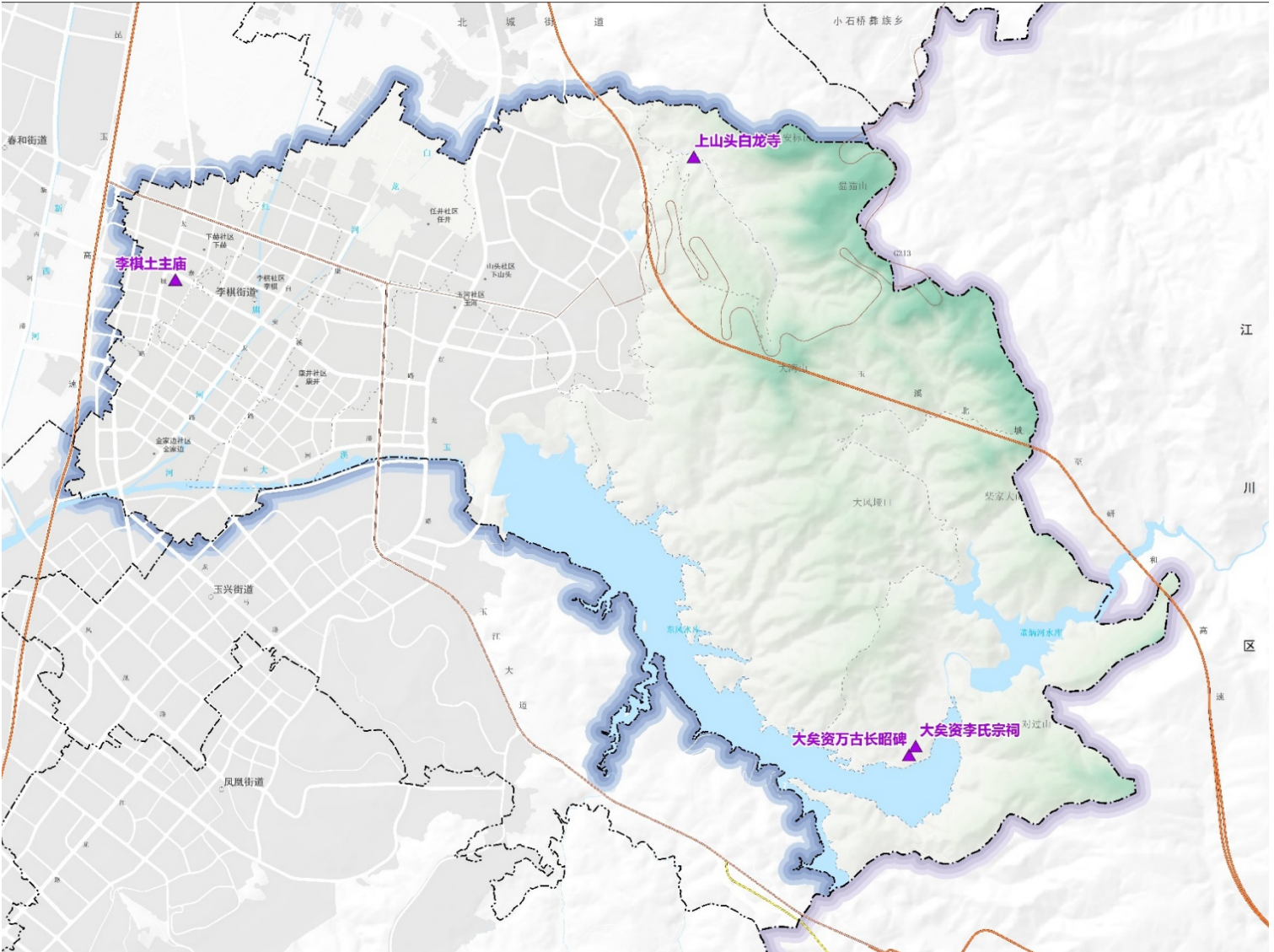
深入落实最严格水资源管理对饮用水源保护的要求，以实现水资源可持续利用与水生态系统良性循环为目标。明确水资源利用上限并作为刚性约束。坚持“以水定需”，严控用水总量，提高水资源集约安全利用水平。对水资源进行合理配置。从资源、环境、经济社会协调出发，以高效利用为目标，对可利用水资源进行合理开发和配置。



4.3历史文化资源保护利用

构建以**文物保护单位、历史建筑、非物质文化遗产**三类历史文化要素为主体的保护体系，保护文化遗产及整体环境的原真性，其中文物保护单位共4处，市级3处、其他级别1处，省级非物质文化遗产1项。

序号	设施名称	设施类型	设施级别
1	李棋土主庙	文物保护单位 (历史建筑)	市级
2	上山头白龙寺		市级
3	大矣资李氏宗祠		市级
4	大矣资万古长昭碑		其他
5	米线节	非物质文化遗产	省级





— 05 —

彰显民俗特色，
统筹镇村协调发展

5.1镇村体系与村庄布局优化

➤人口规模

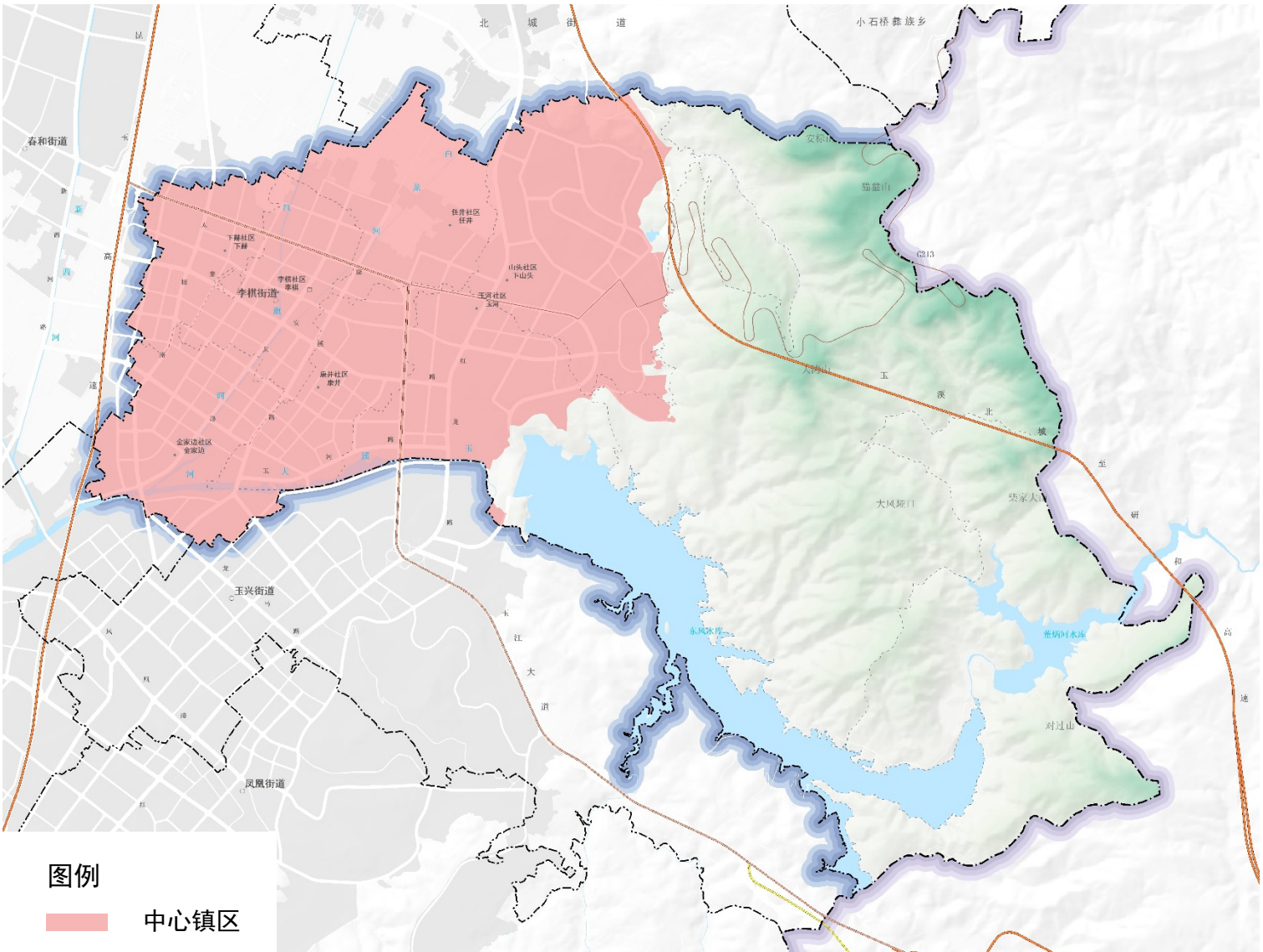
结合李棋街道历年人口变化趋势、区位特征、政策要求与上级国土空间规划下达指标，科学预测人口规模：



规划至2035年，李棋街道常住人口约17.0万人，城镇化率100%

➤镇村体系构建

李棋街道建设范围全部位于中心镇区内，逐步加强中心镇区对全域范围的产业引领及示范作用，加强中心镇区对周边区域的辐射带动和服务作用。

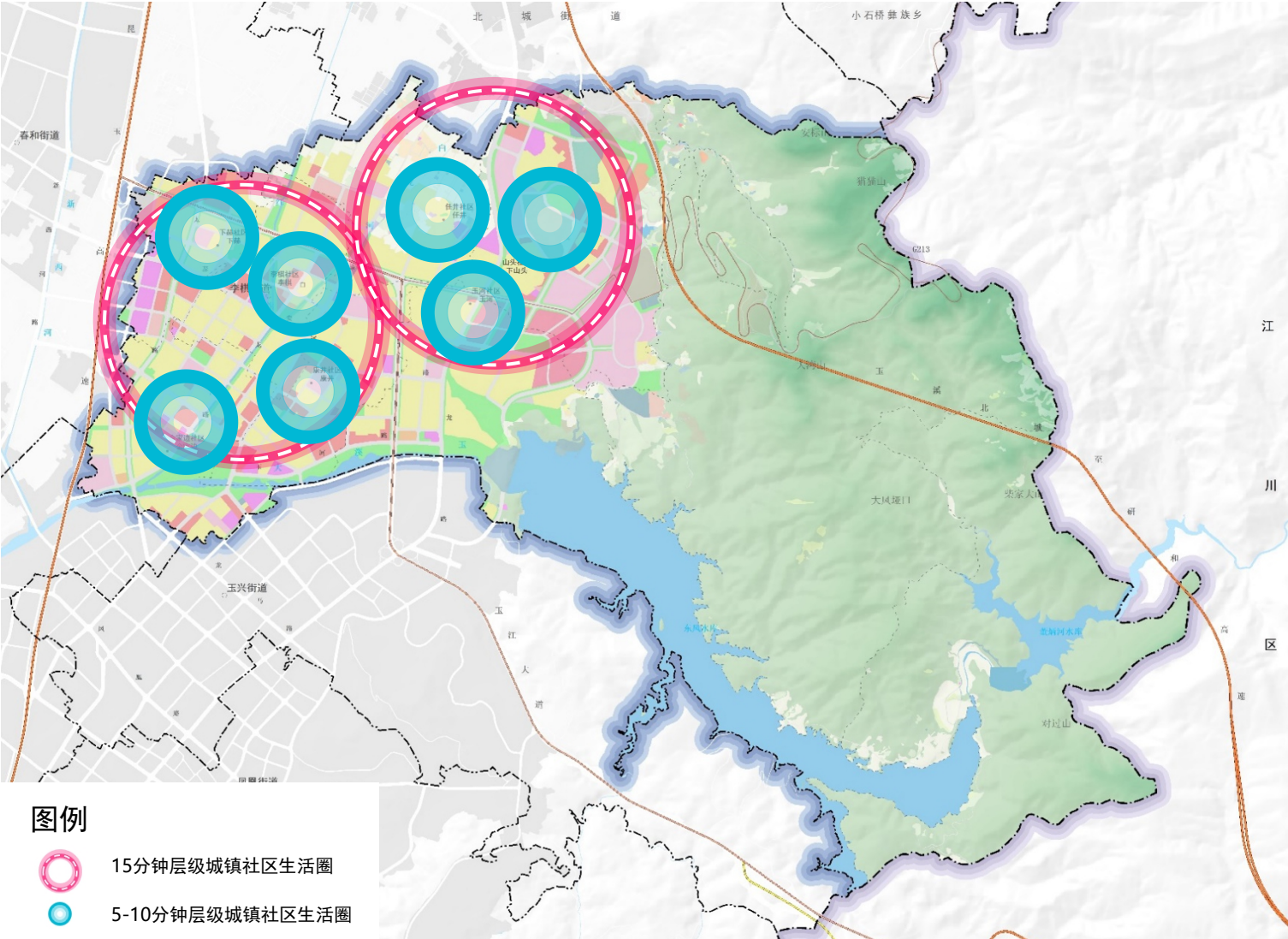


5.2构建生活圈

充分结合社区管理边界、地形地貌、道路交通条件、居民点分布、生活出行特点和实际需要，构建城乡生活圈，合理布局街道级、社区级文化、教育、体育、医疗、卫生、防疫和社会福利等公共服务设施，明确自然村（集中据居民点）基本公共服务设施配件要求，推进城乡基本公共服务设施均等化。

结合行政边界、地形地貌、道路交通等因素，构建乡镇（街道）15分钟层级社区生活圈2个，依托社区居委会构建城镇社区生活圈共7个。

乡镇（街道）15分钟层级	依托中心镇区构建聚集文化、医疗、体育、教育、商业等设施，提升公共服务水平。
行政村（社区）5-10分钟层级	依托7个居委会配建村务室、卫生室、老年活动室、文化活动室等



5.3产业空间布局

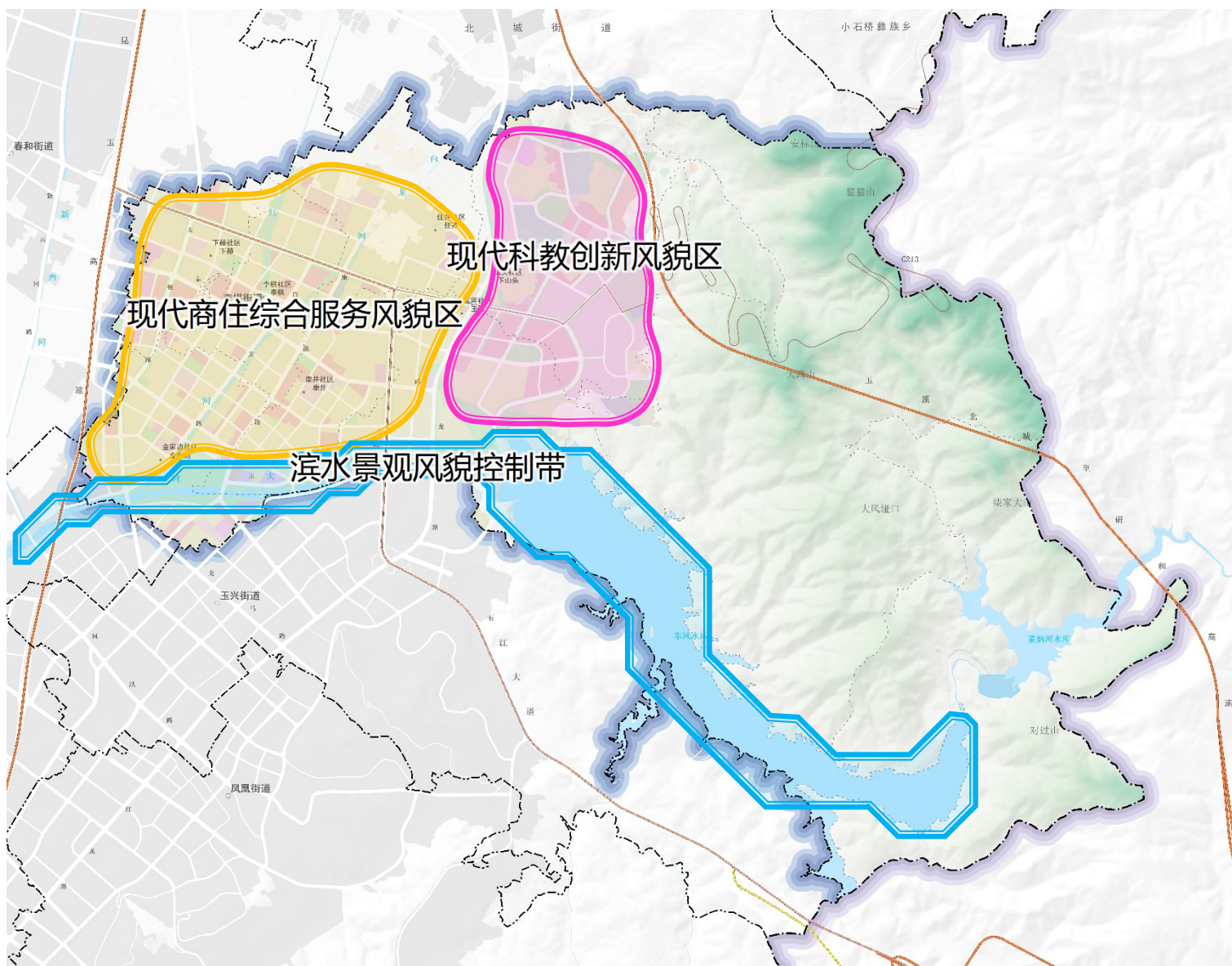
聚焦“产、学、研、商、住、体”一体化发展，打造一个玉溪科创云谷，包括建设**玉溪融媒体中心、中电数字云谷、玉昆科技大厦、科创孵化中心**；依托生态文化区打造商住配套服务产业。

发展体育运动产业，建设**云南玉溪高原体育运动中心、中国玉溪高原足球训练基地**。



5.4城乡风貌引导

依托李棋街道现状独特的自然山水资源以及“六分山水四分城”的自然地貌特征，**构建风貌引导分区共3个**，分别结合生态文化区形成现代商住综合服务风貌区，结合玉溪科创云谷、高原体育训练基地、高校等建设空间形成现代科教创新风貌区，结合玉溪大河滨水沿岸形成滨水景观风貌控制带。



— 06 —

一体化保护修复，
加快生态修复和国土综合整治

6.1 实施山水林田湖草系统修复

林草系统修复

规划4432.33公顷林地后备资源，实施造林绿化工程及森林修复工程，到2025年、2035年，森林覆盖率均满足上级下达任务的目标要求。



水体修复

推进玉溪大河、红旗河、白龙河防洪排涝治理、河道综合治理、海绵城市建设等项目，提升生态韧性；加强东风水库等水源地保护，保障城乡饮用水安全。

山体修复

着眼于恢复治理已经出现的地质环境问题，在预防中及时恢复治理，在恢复治理中加强预防，把“防”和“治”有机结合起来；强化火烧迹地生态恢复造林绿化。



城市生态修复

实施城市更新行动，推进城市水土保持和生态修复，强化山体、山林、水体、湿地保护，保持山水生态的原真性和完整性，推动绿美城市建设。



6.2实施国土综合整治



高标准农田建设

重点推进任井社区永久基本农田建成高标准农田，改善农田生态系统的稳定性，整治河沟水系、防治水土流失建成农田和生态相结合的综合性高标准农田。



低效建设用地整治

结合城乡建设用地增减挂钩项目，闲置低效宅基地为重点，逐步将布局零乱居住分散、土地闲置浪费的农村住房向城镇、中心村和新型社区集中，控制农村建设用地无序扩张。强化大矣资、小矣资搬迁土地复垦和生态修复，规划期内实施增减挂钩项目4.15公顷。



矿山生态修复

规划期内暂不涉及矿山修复项目实施。规划期内，牢固树立“绿水青山就是金山银山”的理念，坚持共抓大保护、不搞大开发，强化城市面山矿区覆绿和保率，推动美丽李棋建设。



地质灾害防治

对涉及地质灾害中易发区的，应主动治理、避让地灾点，对城市规划区内地质情况尚不清晰的，必须加强和补充建设用地地质灾害危险性评估。



An aerial photograph showing a vast landscape. In the background, a large mountain range stretches across the horizon under a blue sky with light clouds. Below the mountains, a town or city is visible, followed by a large body of water, likely a reservoir or lake. The foreground is dominated by a dense forest of green trees. A semi-transparent dark rectangle is overlaid on the middle of the image, containing white text.

— 07 —

践行防控理念，
建设韧性安全街区

7.1 道路交通设施体系

城乡结合、衔接高快，承接红塔北片区，服务街道，面向江川，衔接玉溪航空运输，城乡融合发展，延伸乡村末端交通需求。

高速公路：规划玉溪北城至研和高速、保留现状昆磨高速（远期提升为快速路）

普通公路：保留玉江大道（远期提升为快速路），规划红龙路至江川区烂泥箐公路

交通枢纽：规划新增城北汽车客运站、北部公交枢纽总站、科教城公交停车保养场



7.2市政基础设施体系

加强生态环境协同治理，构建“**布局合理、开放智能、安全韧性**新李棋”的基础设施保障体系。



供水：完善供水设施建设，保证用水安全；推动城市排水系统，全面推进分流制排水体制。**规划新增北片区水厂，推进落实滇中引水二期骨干、配套工程建设。**



电力：完善高压配电网架构，改善城市电源，积极推进光伏、风电等新能源和可再生能源发电应用。**保留现状北苑变电站、李棋变电站，规划新增玉枕山变电站。**



通信：推动“5G+双千兆”普及，加速数据中心、物联网、云计算等新型设施建设。



环卫：健全生活垃圾固废分类收运、处置体系，提升垃圾资源化利用水平，打造“无废城市”。**规划新增李棋垃圾转运站。**



燃气：构建分片区、有保障、互补互配的供气网络，不断提高清洁能源在能源消费结构的比重。

中国·玉溪高原足球训练基地

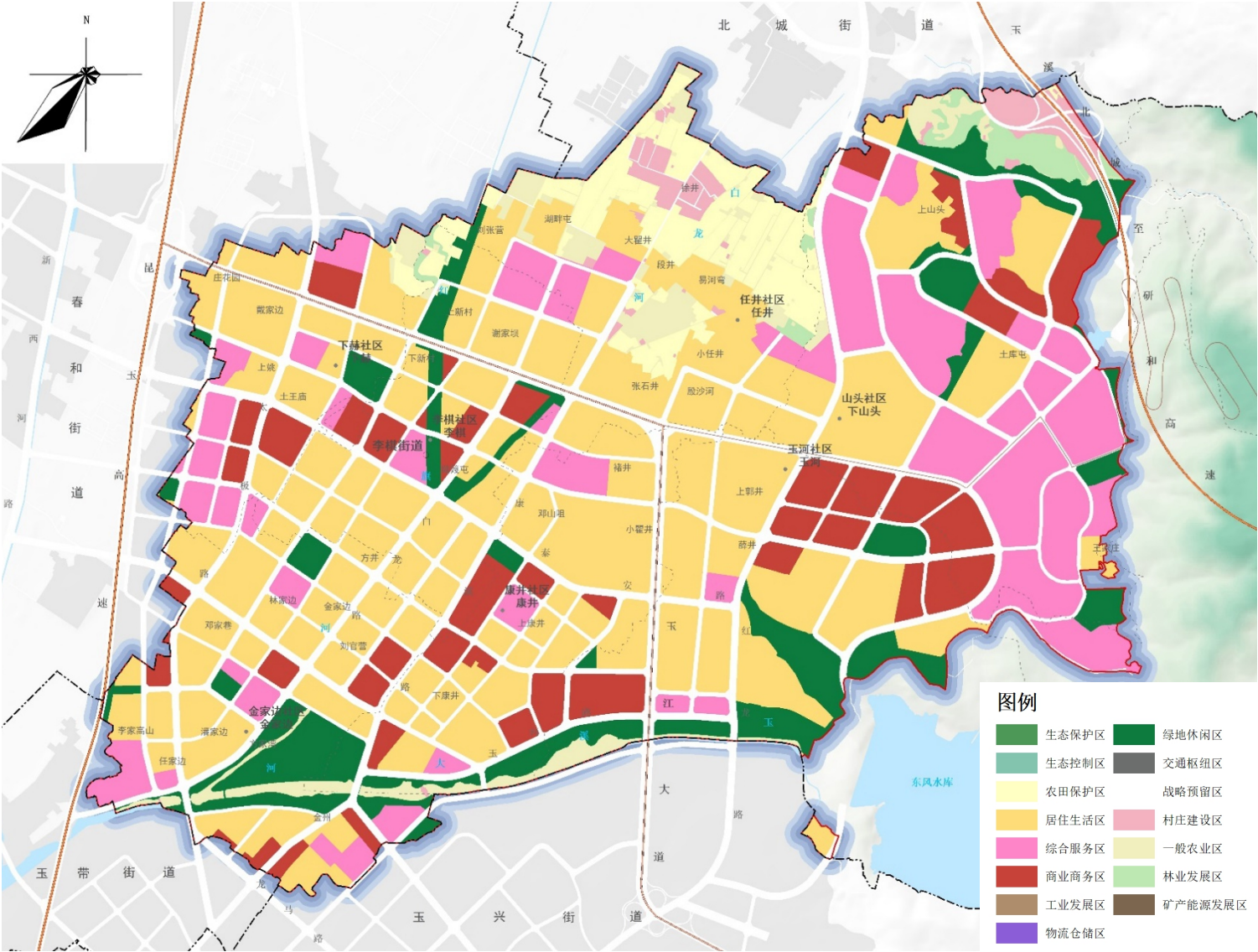
— 08 —

坚持以人为本，
塑造宜居中心镇区

8.1 规划分区与用地布局

➤ 规划分区

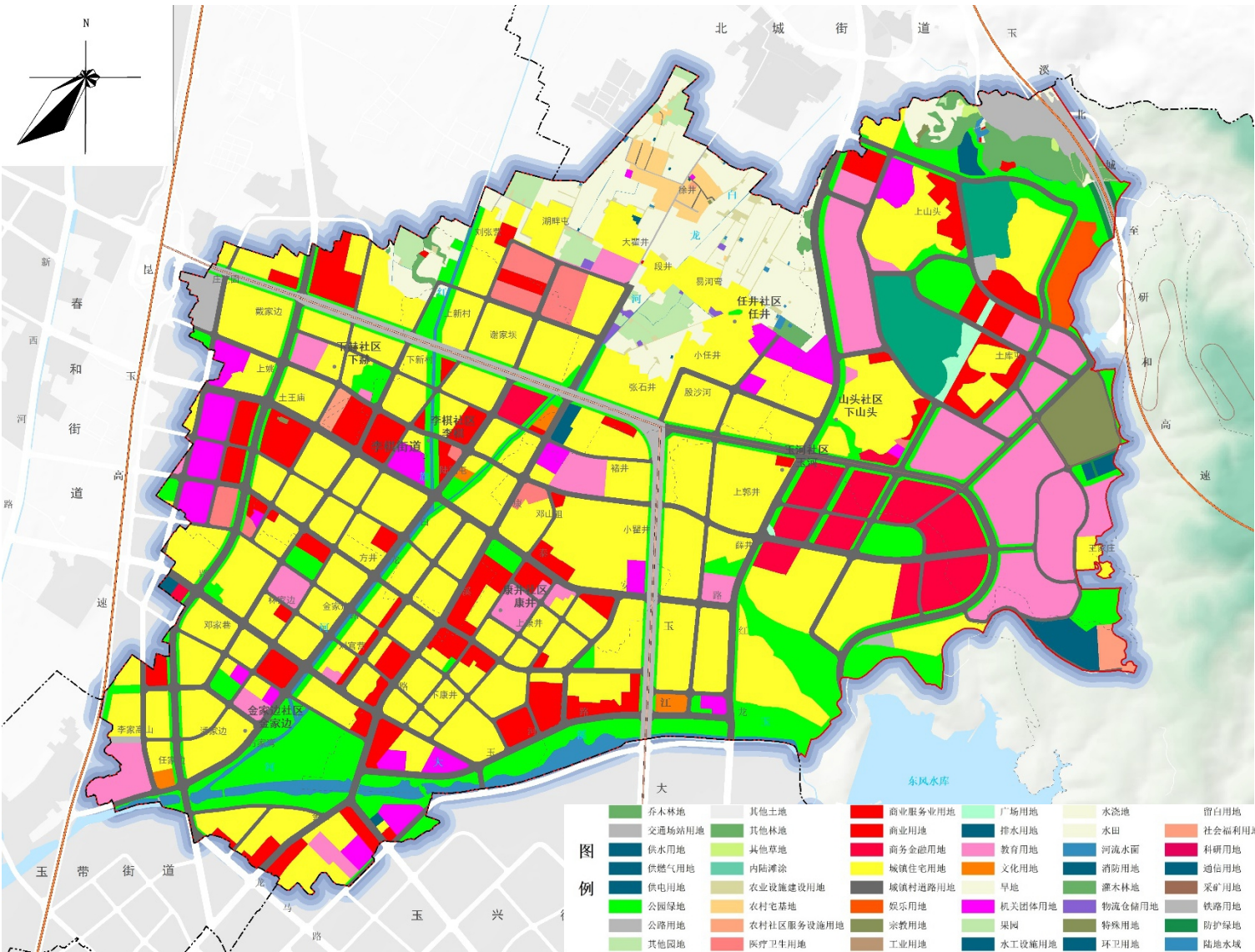
规划分区划分为生态保护区、生态控制区、农田保护区、城镇发展区、乡村发展区五个一级分区，村庄建设区、一般农业区、林业发展区三个二级分区。**将全域用地用海规划分区中城镇集中建设区细化至三级分区**，包括居住生活区、综合服务区、商业商务区、工业发展区、物流仓储区、绿地休闲区、交通枢纽区、战略预留区八类分区。



8.1规划分区与用地布局

➤用地布局

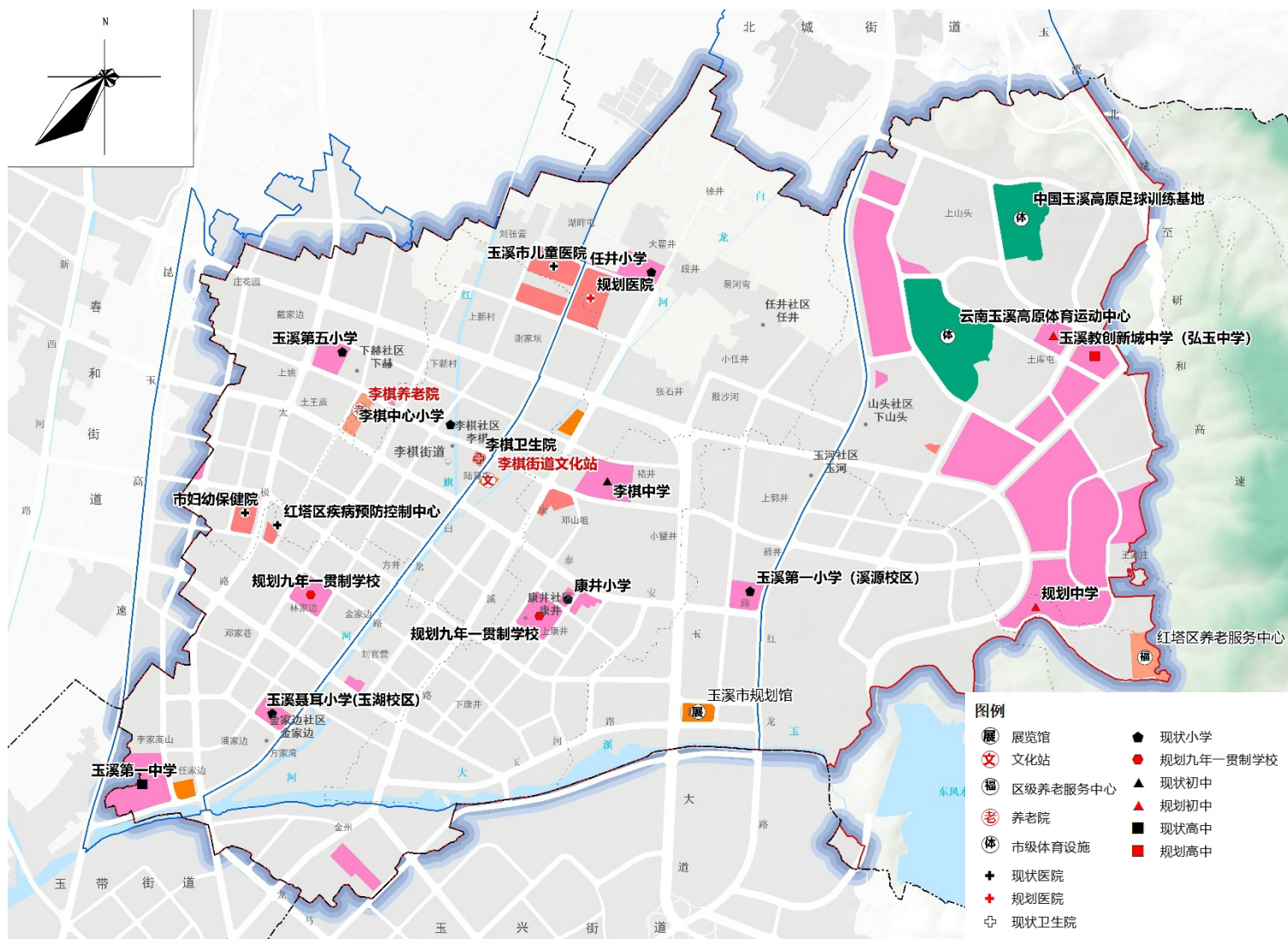
规划在山头、玉河社区保障市区级教育、体育等公共服务设施用地以及玉溪科创云谷等创新产业落地空间，依托生态文化区主要布置居住及商业服务业用地，遵循总体布局 and 空间结构合理原则，确保居住、公共管理与公共服务、商业服务业、绿地与开敞空间形成布局协调和结构合理的用地布局结构。



合理集约公共服务设施，提升公共服务效率



福利设施：新建区级养老服务中心1处、新建养老院、老年养护院各2处



8.3综合交通

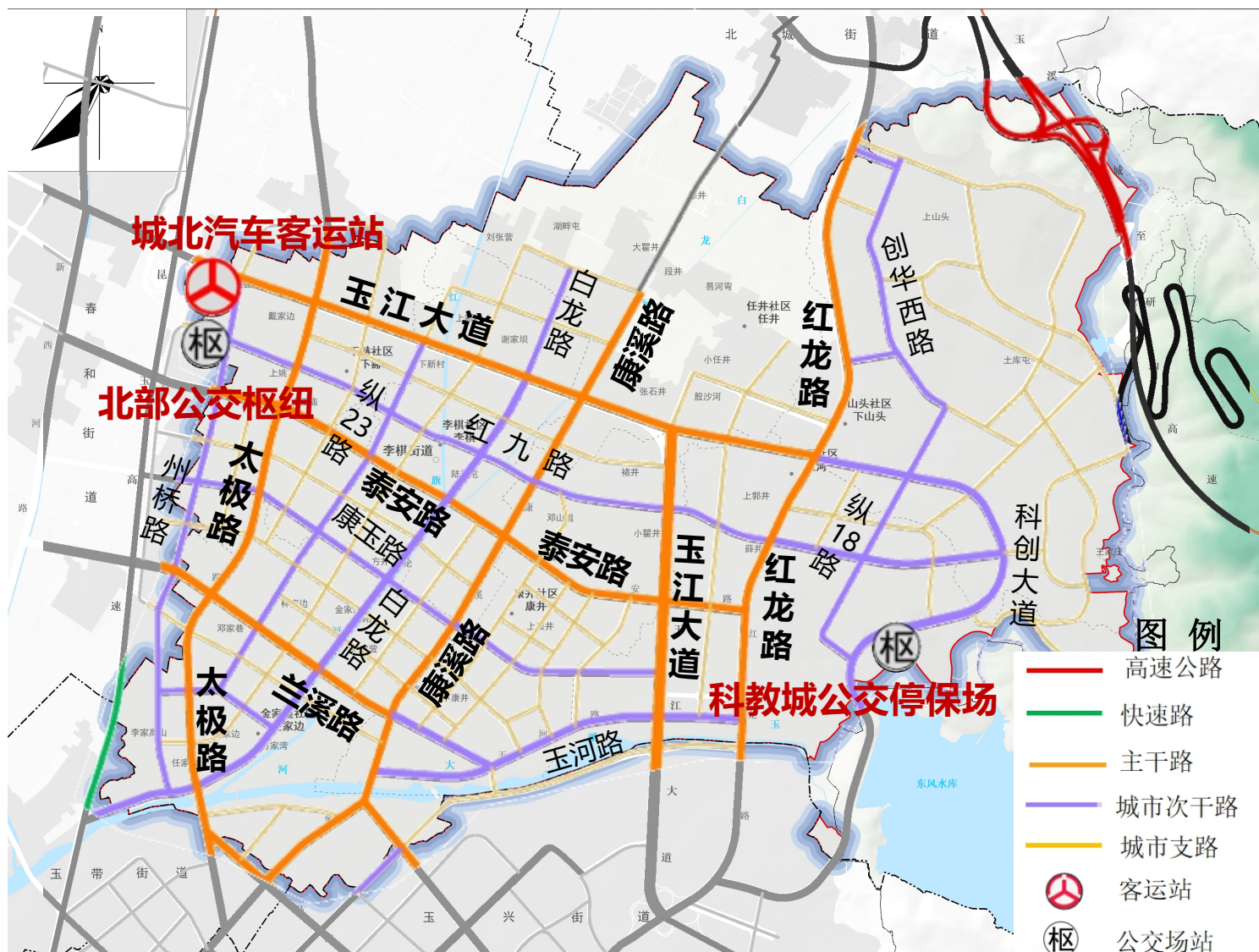
优化李棋街道中心镇区道路网结构，合理布置城市路网，贯彻公交优先战略，保持城乡联系，完善与乡村区域的联系，延伸与对外高快速交通的衔接，完善交通枢纽站点。

路网络局：“三横四纵”的主干路网，搭配次干路形成路网骨架

主干：玉江大道、泰安路、兰溪路、太极路、康溪路、红龙路

次干路：红九路、康玉路、玉河路、州桥路、纵23路、白龙路、科创大道、纵18路、创华西路

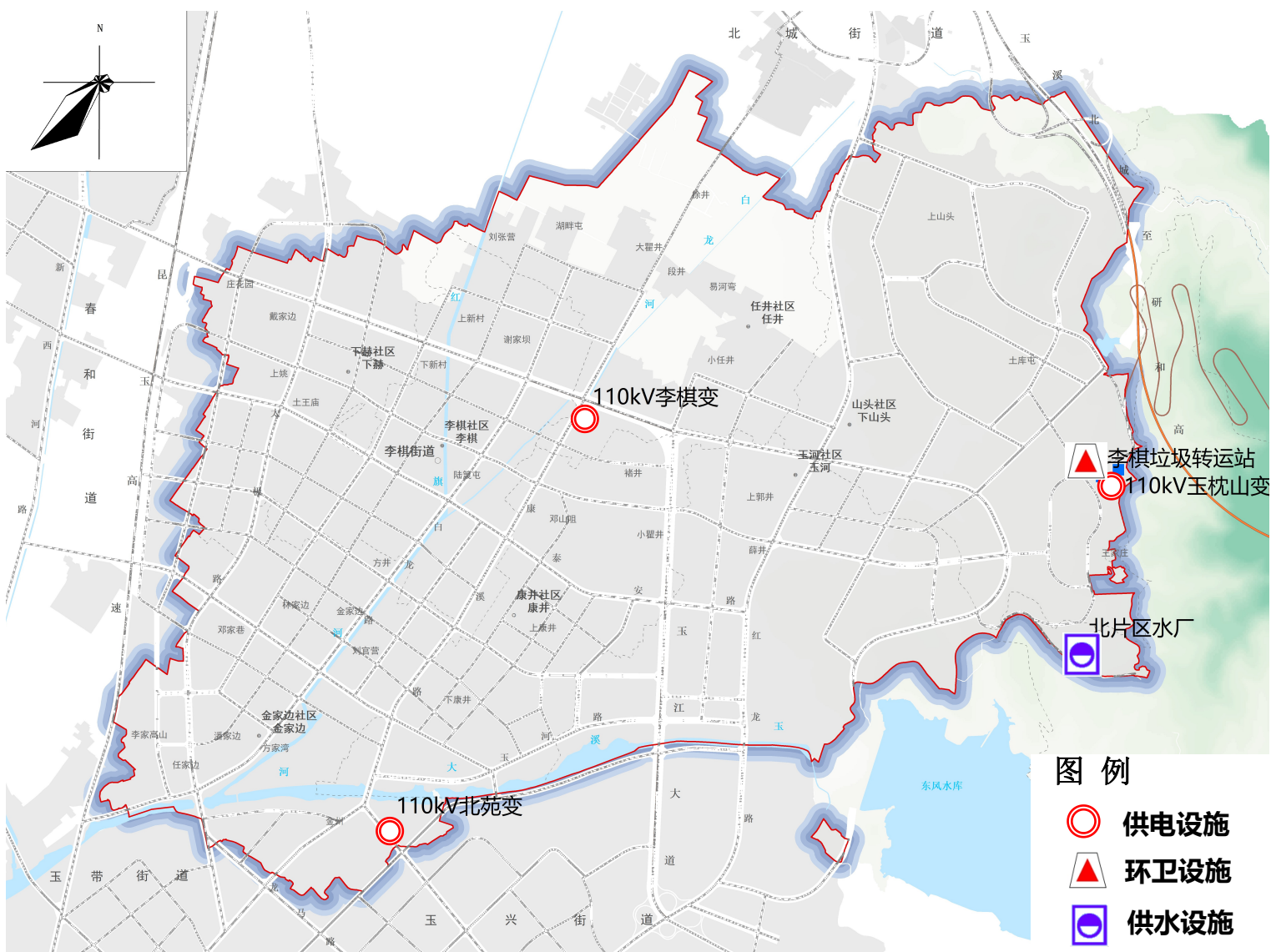
枢纽：规划新增城北汽车客运站、北部公交枢纽总站、科教城公交停保场



8.4市政基础设施

加强生态环境协同治理，坚实构建绿色安全、开放智能、韧性稳定的基础设施保障体系。重点保证供水、能源、环境、通信等市政设施布置，加强对红塔玉溪大河北岸的市政设施支撑。

- 保留现状北苑变电站、李棋变电站。
- 规划新增玉枕山变电站、新增北片区水厂，新增李棋垃圾转运站。



8.5综合防灾

明确防灾减灾标准、划定防灾减灾分区、建立灾害预警及协调机制、完善防灾减灾设施建设、加强地质灾害防治、严格管控重大污染源、危化品。

防灾空间格局



结合用地布局，安排防灾设施，依托高快速路、主次干道布局应急通道，推动平急两用设施改造、建设，提升应对重特重大事故的快速高效救援能力。完善社会治安防控体系优化空间布局。



防洪排涝

防洪标准：李棋中心镇区100年一遇；

排涝标准：李棋中心镇区30年一遇设计暴雨不成灾。

抗震防灾

应急避难场所在城镇范围内服务全覆盖。紧急避震疏散场所按照人均避难面积不小于1.0平方米，固定避震疏散场所按照人均避难面积不小于2.0平方米，**人均应急避难场所面积1.8平方米**，重大建设工程和可能发生严重次生灾害的建设工程，必须进行地震安全性评价。



消防减灾



城市建成区每个消防站接到出动指令后5分钟内可以到达其辖区边缘为原则。**规划新增李棋消防救援站，新增科教创新城消防救援站**（即红塔区消防训练与战勤保障合建基地）

— 09 —

**强化管控措施，
构建规划治理体系**

9.1规划实施传导

中国·玉溪高原足球训练基地

云南省国土空间总体规划（2021—2035年）

传导



落实

玉溪市国土空间总体规划（2021—2035年）

传导



落实

玉溪市红塔区国土空间总体规划（2021—2035年）

传导



落实

红塔区李棋街道国土空间规划（2021—2035年）

传导落实

协调

约束性指标主导功能
重要控制线重大设施

详细规划

城镇开发边界内：详细规划

特定行业、区域专项规划

自然保护地专项规划

9.2 实施保障措施

加强党的全面领导

01

深化构建国土空间规划体系战略。增强政治意识，深化理解构建国土空间规划体系的战略意义。

强化规划实施管理

02

坚持和完善党委领导、政府负责的国土空间实施机制，认真落实国家、省、市和县国土空间总体规划的相关战略和刚性任务要求。

动态监测与评估

03

开展国土空间规划监测预警，健全指标体系、提高分析精度、编排问题清单、精准查找建设和发展中的短板与不足，反馈规划实施中存在的问题和难点，提出应对措施和建议。

完善规划实施

04

强化国土空间规划“一张图”实施监督信息系统在督查管理工作中的应用，完善分级管控的责任制和监督考核机制，探索实施督察员按圈层的督察制度。

